



URADNI LIST

SOCIALISTIČNE FEDERATIVNE REPUBLIKE JUGOSLAVIJE

„URADNI LIST SFRJ“ izhaja v srbskohrvatski oziroma hrvatskosrbski, slovenski, makedonski, albanski in madžarski izdaji. – Oglasi po ceniku. Ziro račun pri Službi družbenega knjigovodstva 60802-603-21943

Sreda, 22. februarja 1989

BEOGRAD

ŠTEVILKA 11

LETO XLV

Cena te številke je 800 dinarjev. – Akontacija naročnine za leto 1989 znaša 53.300 dinarjev. – Rok za reklamacije je 15 dni. – Uredništvo: Beograd, Jovana Ristića št. 1 – poštini predal 226 – telefoni: centrala 650-155; uredništvo 651-885; naročnine 651-732; telex 11756

116.

Na podlagi 23. člena zakona o sistemu družbene kontrole cen (Uradni list SFRJ št. 64/84, 43/86 in 71/86) izdaja Zvezni izvršni svet v sodelovanju s pristojnimi republiški in pokrajinskimi organi

ODLOK

O PRENEHANJU VELJAVNOSTI ODLOKA O ZADRŽANJU CEN NAFTNE IN NAFTNIH DERIVATOV NA SEDANJI RAVNI

1. Neha veljati odlok o zadržanju cen nafte in naftnih derivatov na sedanji ravni (Uradni list SFRJ št. 9/89).

2. Ta odlok začne veljati z dnem objave v Uradnem listu SFRJ.

E. p. št. 57

Beograd, 21. februarja 1989

Zvezni izvršni svet

Predsednik:
Branko Mikulić l. r.

117.

Na podlagi 185. člena zakona o temeljih sistema državne uprave in o Zveznem izvršnem svetu ter zveznih upravnih organih (Uradni list SFRJ št. 23/78, 21/82, 18/85 in 37/88) izdaja Zvezni izvršni svet

ODLOK

O SPREMENBI ODLOKA O DOLOČITVI PRISTOJBINE ZA CESTE, KI SE DODA K CENI NAFTNIH DERIVATOV

1. V odloku o določitvi pristojbine za ceste, ki se doda k ceni naftnih derivatov (Uradni list SFRJ št. 10/89), se v 1. točki določbi pod a) in b) spremenita, tako da se glasita:

„a) za vzdrževanje cest in odplačilo zunanjih kreditov:

1) za motorni bencin:	
- MB-86	21,3746%,
- MB-98	17,5097%,
- NMB-95	14,8421%;

2) za plinsko olje – dieselsko gorivo:	
- D-1	19,4533%,
- D-2	18,7785%,
- D-3	19,4543%;

b) za graditev avtomobilske ceste „Bratstvo in enotnost“ ter magistralnih cest, pomembnih za vso državo – za črpanje in odplačilo zunanjih kreditov:

1) za motorni bencin:

- MB-86	22,9923%,
- MB-98	17,8351%,
- NMB-95	14,3340%;

2) za plinsko olje – dieselsko gorivo:

- D-1	21,6586%,
- D-2	20,6923%,
- D-3	20,5724%.”

2. Ta odlok začne veljati z dnem objave v Uradnem listu SFRJ.

E. p. št. 58

Beograd, 21. februarja 1989

Zvezni izvršni svet

Predsednik:
Branko Mikulić l. r.

118.

Na podlagi prvega odstavka 33. člena zakona o merskih enotah in merilih (Uradni list SFRJ št. 9/84 in 59/86) predpisuje direktor Zveznega zavoda za mere in plemenite kovine

PRAVILNIK

O METROLOŠKIH POGOJIH ZA CENTRIČNE LIBELE

1. člen

Ta pravilnik predpisuje metrološke pogoje, ki jih morajo izpolnjevati centrične libele (v nadaljnjem besedilu: libela).

Metrološki pogoji iz prvega odstavka tega člena se označijo skrajšano z oznako MUS.W-3/2.

2. člen

Libela (risba št. 1) po tem pravilniku je mehansko merilo za merjenje kota v poljubni (katerikoli) vertikalni ravnini, katerega delovanje temelji na uporabi zaprte posode krožne oblike s sferično izbočeno zgornjo stranjo, ki je delno napolnjena s tekočino, pri čemer je zračni mehurček v posodi zmeraj v najvišji legi, z razdelbo na vrsto koncentričnih krogov, ki omogoča merjenje velikosti tega kota in približno njegove orientacije v horizontalni ravnini.

Libela iz prvega odstavka tega člena ima lahko okrov ali je brez okrova.

3. člen

Libela je namenjena za ugotavljanje horizontalne lege ravnine ter za merjenje majhnih odklikov te ravnine od horizontalne lege po velikosti in smeri.

Libela je v sestavi z ustrezno kotno napravo namenjena za ugotavljanje vertikalne lege ter za ugotavljanje majhnih odklonov od te lege po velikosti in smeri.

4. člen

Navedeni izrazi imajo po tem pravilniku naslednji pomen:

1) razdelek libele je radialni razmik med osmi dveh katerihkoli sosednjih koncentričnih krožnic, ki skupaj z drugimi oblikujejo (cirkularno) razdelbo libele;

2) vrednost razdelka libele, izražena v enotah ravninskega kota je velikosti nagiba, merjenega z libelo, ki ustreza enemu razdelku libele;

3) dolžina razdelka libele, izražena v dolžinskih enotah, je radialni razmik med osema katerihkoli dveh sosednjih koncentričnih krožnic, ki pripadata (cirkularni) razdelbi libele;

4) občutljivost libele je najmanjši kot, za katerega je treba nagniti libelo, da bi lahko s prostim očesom ugotovili pomik mehurčka v libeli;

5) pogrešek libele je velikost odstopka kazanja libele na kateremkoli mestu merilnega območja v primerjavi z ustrezno pravo oziroma primerjalno vrednostjo;

6) ničliščna lega libele je lega libele, v kateri je mehurček libele koncentričen z njenim osnovnim krogom; ničliščna lega libele, vgrajene v kako telo, kaže lego, v kateri je referenčna ravnina tega telesa v horizontalni legi.

5. člen

Največji dopustni pogreški razdelbe libele so navedeni v naslednji tabeli:

VELIKOST	POGREŠEK
Vrednost razdelka	$\pm 1/4$ prave vrednosti razdelka
Širina črte	$\pm 1/10$ srednje vrednosti širine črte
Najmanjši kot, pri katerem se mehurček libele pomakne ¹⁾	Kot, ki ustreza pomiku mehurčka za 0,3 mm

¹⁾ Ugotovi se tako, da se libela počasi in brez udara obrne na eno stran.

6. člen

Meje dopustnih pogreškov drugih parametrov libele oziroma elementov libele:

1) razlika med premeroma dveh zaporednih koncentričnih krogov mora biti ($4 \pm 0,2$) mm; enako velja tudi, če ima libela samo en (najmanjši) krog; dolžina razdelka mora torej biti ($2 \pm 0,1$) mm;

2) širina krožnih črt mora biti v mejah (0,3 - 0,5) mm na vsej dolžini črte;

3) dolžina mehurčka pri 20 °C mora znašati približno 3/4 vrednosti premera najmanjšega koncentričnega kroga.

7. člen

Vrednost razdelka libele se izbere glede na namen libele. Nazivna vrednost razdelka mora biti navedena na ampuli oziroma na okrova libele.

8. člen

Referenčna temperatura, za katero so predpisane meje dopustnih pogreškov libele, znaša 20 °C.

9. člen

Libela je sestavljena iz:

- 1) telesa (ampule) libele in
- 2) okrova libele (risba št. 1).

10. člen

Telo (ampula) libele je zaprta posoda cilindrične oblike, delno napolnjena s tekočino, s sferičnim zgornjim delom.

Telo libele je iz materiala, ki mora biti prozoren, homogene sestave, brez mehurčkov, nečistoč in škodljivih napetosti.

11. člen

Okrov libele je mehanska zaščita in nosilec ampule libele, po konstrukciji pa je prilagojen bodisi za samostojno uporabo libele ali za njeno vgraditev (risba št. 2).

Ampula mora biti vstavljena v okrov libele in pritrjena tako, da se ne premika (zalepljena oziroma zakitana) in da je os ampule v osi okrova in pravokotna na referenčno ravnino okrova.

12. člen

Notranja površina zgornje (sferične) strani ampule libele mora biti brušena ali oblikovana s stiskanjem, njena zunanja površina pa mora biti polirana.

13. člen

Telo (ampula) libele mora imeti en osnovni krog, koncentričen z osjo (vertikalno) telesa libele. Telo lahko ima tudi več koncentričnih krogov.

Koncentrični krogi, ki oblikujejo (centrično) razdelbo libele, so lahko z zunanje ali notranje strani sferičnega dela ampule libele in morajo biti izdelani:

1) če so z zunanje strani - z jedkanjem in poznejšim polnjenjem s trajno barvo;

2) če so z notranje strani - z nanašanjem na trajen način, vendar tako, da ne ovirajo gibanja mehurčka.

14. člen

Tekočina, s katero je napolnjena ampula libele, je največkrat eter ali tekočina s podobnimi lastnostmi, ki se ne razkraja pod učinkom svetlobe in toplote.

15. člen

Okrov libele je lahko iz medi, jekla, lahke kovine in plastične snovi z ustreznimi lastnostmi.

Če je okrov libele iz kovine, je lahko izdelan s stiskanjem ali z odstranjevanjem ostružkov in površinsko zavarovan takole:

1) z nikljanjem, kromiranjem ali brez posebne zaščite - če je izdelan iz medi;

2) z nikljanjem ali kromiranjem - če je izdelan iz jekla;

3) z anodnim oksidiranjem (eloksirano) - če je izdelan iz aluminija.

16. člen

Konstrukcija okrova libele je lahko različna glede na namen libele (risba št. 2):

1) za samostojno uporabo - libela je prosto položena na podlago (risba št. 2 pod 1);

2) za vgraditev v oziroma na ustrezni del, in sicer:

- z navojno povezavo na okrova libele (risba št. 2 pod 2);

- z vstavljanjem telesa libele v (kalibrirano) ležišče (risba št. 2 pod 3);

- s pritrditvijo z vijakom po posebej izdelanem robu na spodnjem (risba št. 2 pod 4) ali zgornjem delu libele (risba št. 2 pod 5).

17. člen

Napisi in oznake na libeli morajo biti v enem izmed jezikov in pisav narodov oziroma narodnosti Jugoslavije.

18. člen

Napisi in oznake na libeli morajo biti jasni, dobro vidni v delovnih pogojih in napisani tako, da jih ni mogoče zbrisati ali sneti.

19. člen

Na libeli morajo biti napisani:

- 1) firma oziroma ime ali znak proizvajalca;
- 2) vrednost razdelka libele;
- 3) uradna oznaka tipa libele, če je bila tipsko preskušena.

20. člen

Na libeli so lahko napisane oznake premera libele, države proizvajalke, standarda države proizvajalke, leto proizvodnje in podobno ter kataloške, serijske in druge številke.

21. člen

Risbi št. 1 in 2 sta v prilogi tega pravilnika in sta njegov sestavni del.

22. člen

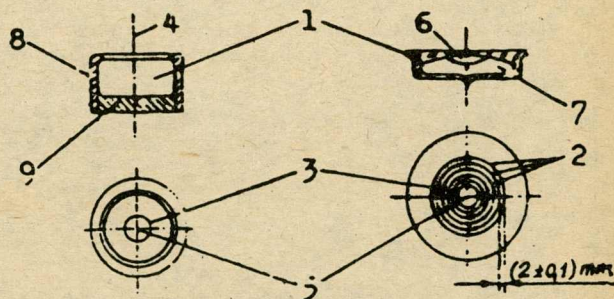
Libele, ki se uporabljajo, glede napisov in oznak pa ne izpolnjujejo pogojev, predpisanih s tem pravilnikom, se bodo sprejemale v pregled do 31. decembra 1989.

23. člen

Ta pravilnik začne veljati osmi dan po objavi v Uradnem listu SFRJ.

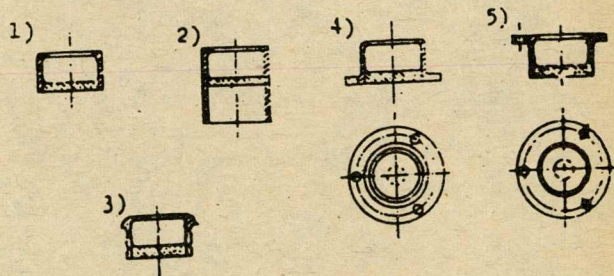
Št. 02-3348/1
Beograd, 7. februarja 1989

Direktor
Zveznega zavoda za mere in
plemenite kovine:
Milan Mežek l. r.



Risba št. 1 - Splošni videz centrične libele

- | | |
|--------------------------|---------------------------|
| 1 - Telo (ampula) libele | 6 - Mehurček |
| 2 - Razdelba libele | 7 - Tekočina |
| 3 - Osnovni krog | 8 - Okrov |
| 4 - Os libele | 9 - Polnilo (kit, lepilo) |
| 5 - Ničlišče libele | |



Risba št. 2 - Primeri konstrukcije okrova centrične libele

VSEBINA :

	Stran
116. Odlok o prenehanju veljavnosti odloka o zadržanju cen nafte in naftnih derivatov na sedanji ravni	273
117. Odlok o spremembi odloka o določitvi pristojbine za ceste, ki se doda k ceni naftnih derivatov	273
118. Pravilnik o metroloških pogojih za centrične libele	273

NOVO!

NOVO!

V KRATKEM BO IZŠEL

KATALOG

JUGOSLOVANSKIH STANDARDOV ZA LETO 1989

(srbohrvaščina, latinica)

v izdaji Zveznega zavoda za standardizacijo in založbi Uradnega lista SFRJ.

JUS KATALOG obsega:

- pregled veljavnih, do 31. oktobra 1988 sprejetih, jugoslovanskih standardov, razvrščenih po panogah in glavnih skupinah standardizacije (z oznako in naslovom standarda, letom izdaje in številom strani),
- pregled standardov, ki so bili razveljavljeni ali nadomeščeni od 31. oktobra 1987 do 31. oktobra 1988,
- pregled zbirk standardov, priročnikov in drugih publikacij s področja standardizacije,
- pregled veljavnih predpisov, ki jih izdaja direktor Zveznega zavoda za standardizacijo (od leta 1975),
- navodilo za uporabo stvarnega registra,
- stvarni register jugoslovanskih standardov.

Gre za edino in nenadomestljivo publikacijo te vrste v naši državi, potrebno vsem delovnim organizacijam, za katerih izdelke velja standardizacija, in tistim, ki nadzorujejo uporabo JUS standardov.

Naklada je omejena, zato pohitite s priglavitvami.

Cena JUS KATALOGA je 75.000 din.

Naročila pošljite na naslov založnika: ČZZ URADNI LIST SFRJ, Beograd, Jovana Ristića 1, poštni predal 226, tel. 651-990 in 651-840, teleks 11756.



ČZZ URADNI LIST SFRJ
11000 Beograd, J. Ristića 1

NAROČILNICA

S tem nepreklicno naročamo:

JUS KATALOG

_____ knjig

Plačilo v zakonskem roku. Fizične osebe s povzetjem.

V primeru spora je pristojno ustrezno sodišče v Beogradu.

Naročnikov naslov: _____

(žiro račun)



V _____, _____ 1989

(M.P.)

Naročnikov podpis: _____