



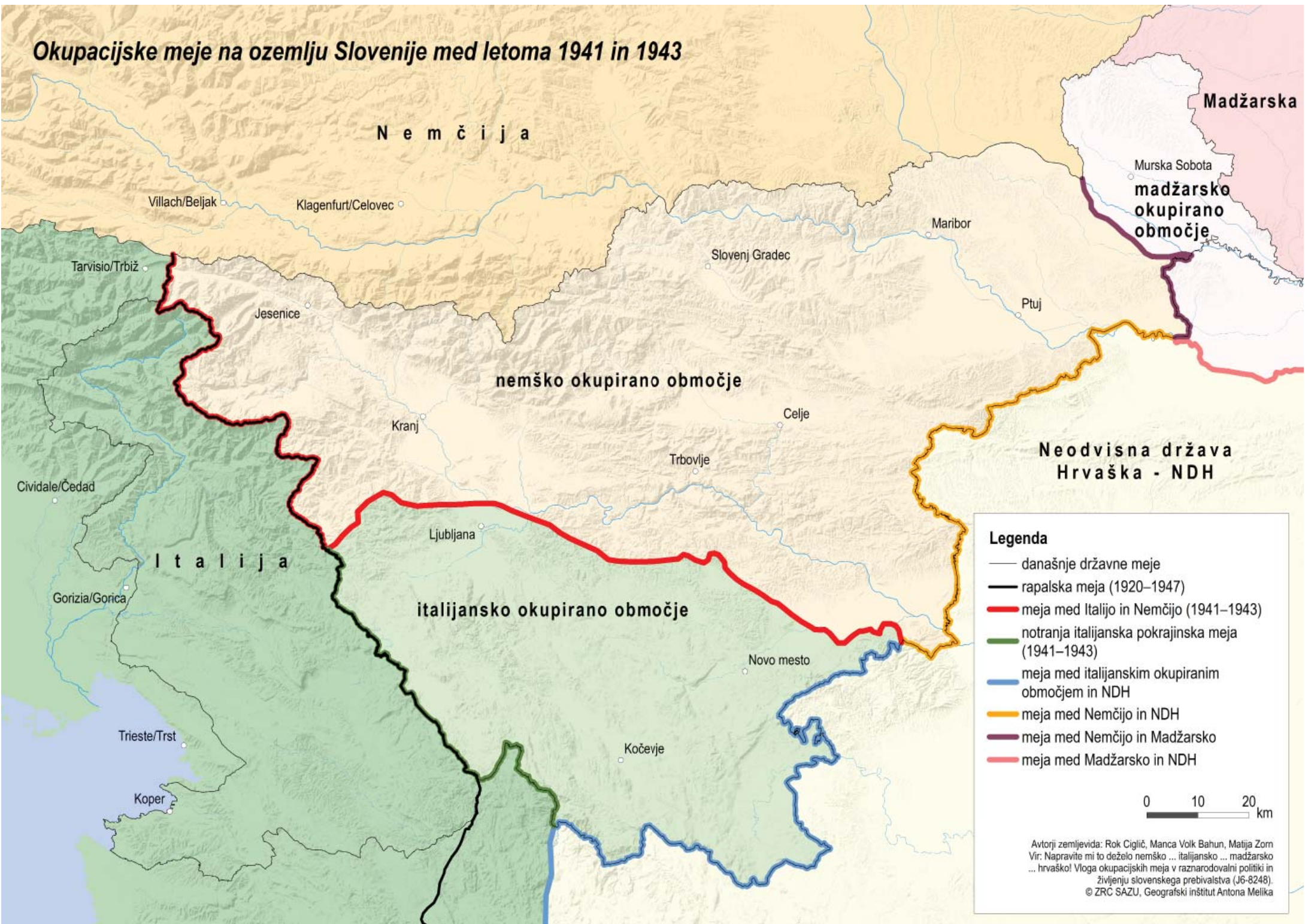
OKUPACIJSKE
MEJE
1941 - 1945

MEJNI KAMNI, BODEČA ŽICA, STRAŽNI STOLPI IN MINSKA POLJA

Življenje ob okupacijskih mejah v Sloveniji, 1941–1945

**BOŽO REPE,
MATIJA ZORN,
KORNELIJA AJLEC,
IN PETER MIKŠA**

Okupacijske meje na ozemlju Slovenije med letoma 1941 in 1943



Legenda

- današnje državne meje
- rapalska meja (1920–1947)
- meja med Italijo in Nemčijo (1941–1943)
- notranja italijanska pokrajinska meja (1941–1943)
- meja med italijanskim okupiranim območjem in NDH
- meja med Nemčijo in NDH
- meja med Nemčijo in Madžarsko
- meja med Madžarsko in NDH

0 10 20 km

Avtorji zemljevida: Rok Ciglič, Manca Volk Bahun, Matija Zorn Vir; Napravite mi to deželo nemško ... italijansko ... madžarsko ... hrvaško! Vloga okupacijskih meja v raznarodovalni politiki in življenju slovenskega prebivalstva (J6-8248). © ZRC SAZU, Geografski inštitut Antona Melika

Kazalo

UVOD	9
POSTAVITEV MEJ	11
POSAMIČNE MEJE	13
MEJA MED NEMČIJO IN NDH – JUŽNA MEJA RAJHA.....	13
MEJA MED NEMČIJO IN ITALIJO	17
MEJA MED ITALIJO IN NDH	22
MEJA MED NEMČIJO IN MADŽARSKO	24
MEJA MED MADŽARSKO IN NDH	25
TROMEJE	25
LJUBLJANA KOT OBMEJNO MESTO	27
VIRI IN LITERATURA	34
VIRI	34
ARHIVSKI VIRI	34
OBJAVLJENI VIRI	35
SPLETNI VIRI	35
IZBRANA LITERATURA	35

Temeljni raziskovalni projekt: Napravite mi to deželo nemško ... italijansko ... madžarsko ... hrvaško! Vloga okupacijskih meja v raznarodovalni politiki in življenju slovenskega prebivalstva [J6-8248].

Vodja projekta: Božo Repe

Financira: Javna agencija za raziskovalno dejavnost Republike Slovenije (ARRS)

Del projektne raziskovalne ekipe je 16. novembra 2017 v družbi Lojzeta Šuha in Ivana Petrišiča, predsednika in podpredsednika ZZB NOB Krško, v odročnem predelu občine Brežice pri Gadovi Peči odkril zakopan mejni kamen na tromeji med Nemčijo, Italijo in Neodvisno državo Hrvaško. Foto: Božidar Flajšman.



UVOD

Druga svetovna vojna označuje enega izmed najbolj kritičnih trenutkov slovenske zgodovine. Štirje okupacijski režimi – nemški, italijanski, madžarski in režim ustaške Hrvaške – so Slovence razdelili med različne državne entitete ter jih v etničnem smislu obsodili na smrt – tudi z uporabo genocidnih metod.

Eden izmed ključnih motivov za drugo svetovno vojno je bila revizija državnih meja, nastalih po prvi svetovni vojni. Revizija je potekala na škodo manjših narodov, tudi slovenskega. Po okupaciji in razkosanju so na Slovenskem nastale državne meje med silami osi. Meje so bile postavljene izključno po logiki delitve ozemlja in načrtovanega hitrega in nasilnega izginotja

slovenskega naroda. Le na meji z Neodvisno državo Hrvaško (NDH) je meja potekala po nekdanji približni etnični razdelitvi ozemlja oz. (deloma) starih upravnih mejah. To je tudi edina meja, ki se je ohranila do danes.

V nemški rajh so prešla ozemlja Gorenjske, Koroške, Štajerske, severozahodnega dela Prekmurja in severnega dela Dolenjske. Italija je zasedla Notranjsko, Ljubljano ter preostali del Dolenjske. Madžarska je okupirala večino Prekmurja, NDH pa manjši del južnega Posavja.

Meje med okupacijskimi območji so le deloma potekale po zgodovinskih, upravnih ali pokrajinskih oziroma narodnostnih mejah. Nacistična Nemčija je svoj del



Prihod Adolfa Hitlerja v Maribor.
Vir: Fototeka MNZS.

zasedenega slovenskega ozemlja razdelila na dve začasni upravni enoti: Spodnjo Štajersko ter Gorenjsko z Mežiško dolino. Sedeža enot sta bila po nekaj mesecih s prvotnih lokacij v Mariboru in na Bledu prenesena v Gradec in Celovec. Vodila sta jih šefa civilne uprave. Obe upravni enoti so v pričakovanju hitre vključitve v rajh navznoter reorganizirali po nemškem principu okrajev in okrožij, uvedli nemške službe ter upoštevali nemško rasno zakonodajo. Nemška meja z NDH in Italijo je postala južna meja nemškega rajha in naj bi bila njegov varovalni pas.

Italija je po napadu okupacijskih sil na Jugoslavijo dobila ozemlja za rapalsko mejo: večino Dolenjske in Ljubljano z okolico do reke Save. Na novo pridobljenih območjih je ustanovila t. i. Ljubljansko pokrajino, ki so jo priključili h Kraljevini Italiji. Ohranila je rapalsko mejo, ker je Primorsko štela za del italijanskega nacionalnega ozemlja, Ljubljansko pokrajino pa je šele hotela italijanizirati. Po kapitulaciji Italije leta 1943 je celotno ozemlje sicer formalno ostalo del Mussolinijeve fašistične republike, a je dejansko prešlo pod nacistično upravo. Ljubljanska pokrajina je postala del t. i. Operacijske cone za Jadransko primorje s sedežem v Trstu.

Madžarom so Prekmurje predali Nemci. S prevzemom oblasti so uveljavili vojaško upravo, ki je bila razdeljena na dva dela in podrejena neposredno Poveljstvu vojaško-upravne skupine Južne armade, sprva s sedežem v Subotici in nato v Novem Sadu. Že avgusta 1941 so vojaško upravo zamenjali s civilno ter tako pričeli proces vključevanja zasedenega ozemlja v madžarsko državo. Prekmurje so razdelili med dva okraja: Železna županija in Zala, tako kot je bilo to v času Avstro-Ogrske. Neodvisna država Hrvaška, ki je nastala neposredno po začetku druge svetovne



Hrvaški domobran pred zapornico mejnega prehoda med NHD in Italijo na hrvaški strani mostu čez Kolpo pri Metliki.

Vir: osebni arhiv Janka Bračike.

vojne, je dobila pet slovenskih naselij: Bregansko selo (današnja Slovenska vas), Nova vas pri Bregani (današnja Nova vas pri Mokricah), Jesenice na Dolenjskem, Obrežje in Čedem. Vasi obsegajo ozemlje približno 20 kvadratnih kilometrov, na katerem je takrat živelo okoli 800 prebivalcev. Hrvaška si je sicer prisvojila tudi večje žepe z deli slovenskega ozemlja drugod ob meji z Nemčijo. Nekateri žepi so zajemali tudi dele vasi, kot denimo v Halozah. Razsežnosti etnocidnega in genocidnega ravnanja okupatorjev so vidne v prisilnih migracijskih gibanjih in prehodih meje – 58.522 Slovencev v nemških in italijanskih, 688 v madžarskih, okrog 400 v hrvaških koncentracijskih taboriščih, blizu 20.000 v konfinaciji in na prisilnem delu, 80.000

v zaporih. Deportirali so tudi 571 prekmurskih Judov, večina jih je bila umorjena v taborišču Auschwitz. Nemci so nameravali izgnati od 220.000 do 260.000 Slovencev, uspelo jim jih je 63.000. Okrog 17.000 jih je prek nemško-italijanske meje uspelo zbežati v italijansko okupacijsko cono. V italijansko okupacijsko cono je zbežal ali po legalni poti prek meje prišel tudi del od 10.000 ljudi, ki so jih iz nemške okupacijske cone izgnali v NDH. Iz italijanske okupacijske cone so na izpraznjena slovenska ozemlja ob hrvaški meji preselili 17.000 kočevskih Nemcev (zaradi česar je preučitev te meje še posebej potrebna). Z zasedbo slovenskega etničnega ozemlja je bilo leta 1941 na Slovenskem pet različnih mejnih območij in meja. Te so bile: meja med Nemčijo in Madžarsko, meja med Madžarsko in NDH, meja med Nemčijo in NDH, meja med Italijo in Nemčijo ter meja med Italijo in NDH. Kljub formalni vključitvi t. i. Ljubljanske pokrajine v Italijo je še vedno ostala tudi

POSTAVITEV MEJ

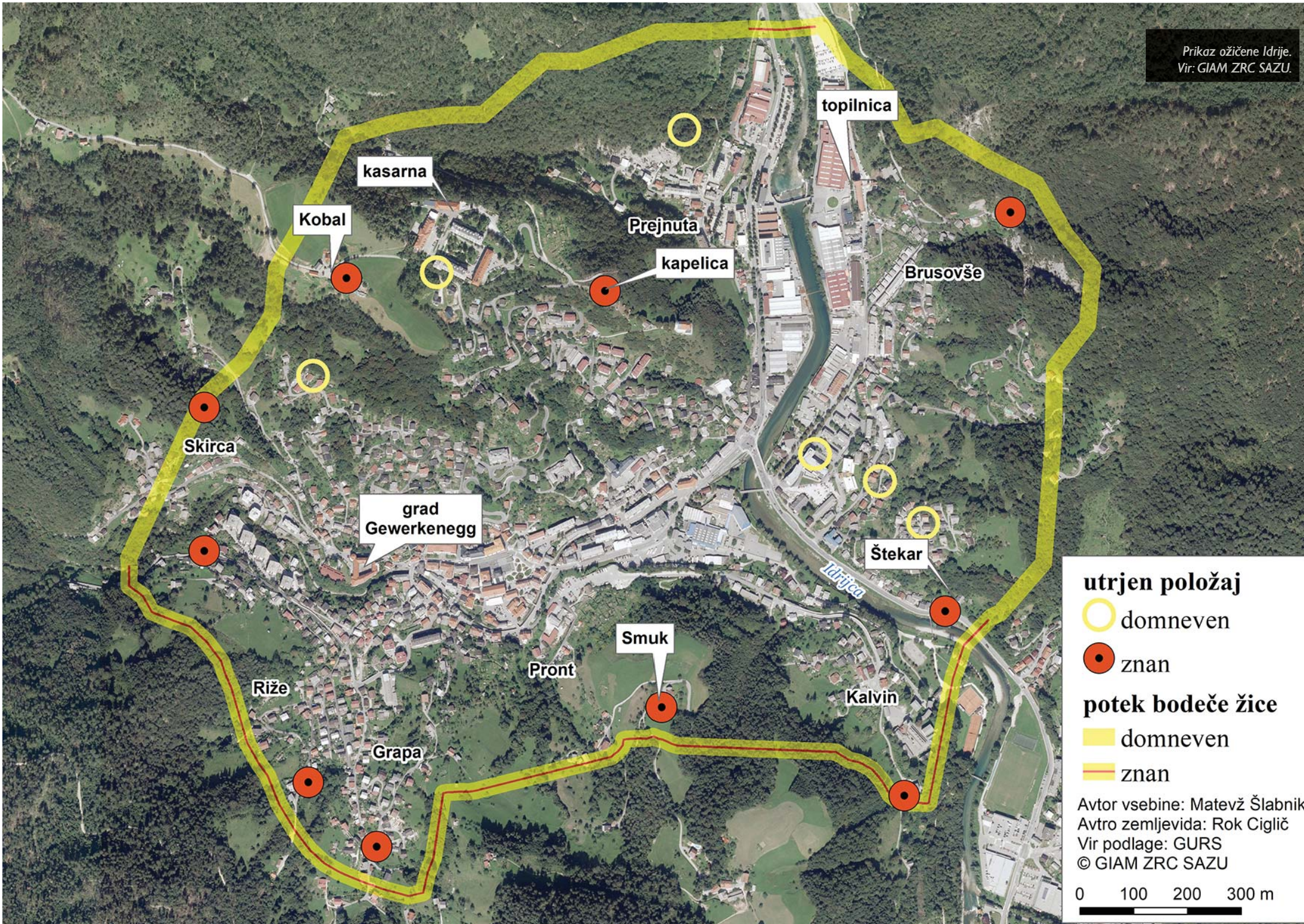
Ko so bile meje vsaj približno dogovorjene, se je začelo njihovo utrjevanje. O tem, kako je potekalo, obstaja obsežno in zelo natančno poročilo za Gorenjsko. Izhodišče je bil Hitlerjev ukaz o izpeljavi varnostnih ukrepov na nemško-italijanski meji (v konkretnem primeru na Gorenjskem, sicer pa sta bila princip in način izpeljave enaka tudi drugje na nemški meji z Italijo in NDH, medtem ko je bila meja z Madžarsko blažje zavarovana). Za uresničitev ukaza je bil zadolžen višji vodja SS in policije, SS-Gruppenführer, ter generalporočnik policije Erwin Rösener (v konkretnem

t. i. rapalska meja, ki je ločevala primorske Slovence od preostalih. Le meja s Hrvaško, ki je slonela na starejših razmejitvah, se je ohranila do danes. Vseh meja je bilo blizu 600 kilometrov in so potekale od zamočvirjenih porečij Mure in Drave do vrha Triglava; od Sotle in Kolpe do Peči nad Ratečami; od predmestij Ljubljane prek Polhograjskega hribovja in doline Sore do Idrije in naprej.

Vsi okupatorji so si svoj del ozemlja ogradili z mejami, ki so ločevale posamezne okupacijske cone. Oblikovanje vseh teh meja so pospremili vojno nasilje, deportacije prebivalstva in prebegi iz ene okupacijske cone v drugo, hkrati pa so zaradi življenjskih potreb in partizanskega odpora (ki razkosanja ni priznaval in se je boril proti njemu) nastajali tudi utečeni ilegalni prehodi. Vse to je neizogibno povzročilo številne travme ter pretrgalo tradicionalne vzorce migracij, kmetovanja in trgovine.

primeru poveljnik vojnega okrožja XVI-II). Namen je bil: »omejitev celokupnega mejnega prometa na določene prehode in prepoved vsakršnega drugega prehoda meje« in »zagotoviti optimalni nadzor meje z najmanjšimi silami in preprečiti nedovoljen prehod meje«.

Zato so Nemci izvedli naslednje ukrepe: izpraznitev pasu vzdolž meje (preselitev prebivalcev; porušitev hiš in drugih objektov v takšni širini, ki omogoča dober nadzor; posek gozdnatih predelov v tem pasu; čiščenja zaraslih površin in grmičevja; postavitve žične ovire vzdolž meje in njene



topilnica

kasarna

Kobal

Prejnuta

kapelica

Brusovše

Skirca

grad
Gewerkenegg

Štekar

Smuk

Kalvin

Riže

Pront

Grapa

Kalvin

Idrija

okrepite »z dodatnimi varnostnimi ukrepi na določenih mestih« (v praksi je to pomenilo minska polja, bunkerje in stražne stolpe). Izbor in preselitev prebivalstva iz obmejnega pasu ter druge ukrepe v zvezi z mejo je izpeljala blejska izpostava državne komisarija za utrjevanje nemštva. Vodja izpostave je bil SS-Standartenführer

Maier-Kaibitsch, celotno akcijo je izvedel dipl. inž. Nimpfer, ki je poročilo tudi napisal.

Po obsežnem opisu ukrepov in dela na posamičnih odsekih zaključni zbirni del poročila navaja povzetek operacije.

Povzetek operacije:

	posestva	objekti	osebe
1) Preseljeni so bili:			
a) ob odstranitvi objektov in ohranitvi in ohranitvi zemljišč	19	70	11
b) ob dodelitvi nadomestnih posestev na Gorenjskem	38	141	281
c) ob odstranitvi objektov in zemljišč brez nadomestila	23	59	94
d) brez nadomestila – v Italijo	10	32	51
2) Porušeni so bili objekti:			
a) pobeglih	22	99	45
b) cerkve, kapelice			4
Skupno	112	405	590

Do političnega vznemirjenja celokupnega prebivalstva Gorenjske zaradi izpraznjenja ni prišlo; priprave, ki so zahtevale 58 dni intenzivnega dela, so se izkazale za smotrne in zadostne; pri le-teh sta bila ves čas prisotna dva sodelavca, občasno do 6 sodelavcev in sodelavk mojega oddelka. Razen dveh načrtov, ki sta vsebovala nujno potrebne sezname in popise, je bila korespondenca omejena na dva dopisa občinam in še nekaj drugih, naslovljenih na sodelujoče službe. Ob stalnem sodelovanju treh sodelavcev mojega oddelka in do 5 sodelavcev skupine inž. Kocha (dva tedna dolgo) in uporabi enega osebnega avtomobila skupaj s šoferjem (izpostava Bled državne komisarija za utrjevanje nemštva) je bilo izvedenih:

30 voženj s tovornjaki
2056 voženj z vprego
6717 delovnih izmen

In tako je bilo

v 21 dneh
preseljenih 590 oseb in
odstranjenih 405 objektov ob ohranitvi uporabnega materiala

Angažiranost vseh uslužbencev in predanost sodelavcev sta omogočili, da je bilo delo opravljeno.

Bled 13. 6. 1942

Za pravilnost prepisa odgovarja: Weimann

podpis dipl. inž. Nimpfer

V poročilu opisano nemško učinkovitost so domačini seveda doživljali kot življenjsko tragedijo. Eno od mnogih pričevanj z italijansko-nemške meje, ki smo jih posneli na Gorenjskem, pravi takole: »V času, ko je mama pekla kruh, so Nemci prišli rušit našo hišo. Pobrala je 'mendrgo', to je po-

soda za mešenje testa, jo popokala in odnesla, da so pri drugi hiši lahko vsaj kruh spekli ... Oni so šli v Lučine, kjer je bila mama doma, tam so začasno živeli. Po vojni so tam, kjer je bila hiša, postavili leseno barako in živeli v baraki.«



Preliminarna mikroštudija dela meje med Italijo in Nemčijo v Polhograjskih dolomitih (bližina Ljubljane), kjer so označena mesta stavb, ki so bile zaradi novega mejnega pasu porušene, in mesta smrtnih žrtev zaradi miniranja mejnega pasu s strani okoliških prebivalcev.

Vir: osebni arhiv Milana Koširja.

POSAMIČNE MEJE

MEJA MED NEMČIJO IN NDH – JUŽNA MEJA RAJHA

Meja med Nemčijo in NDH je bila dolga približno sto kilometrov, večina mejne linije je potekala po reki Sotli. Nova meja se je v glavnem skladala z narodnostno in staro upravno mejo preteklih državno-političnih tvorb na tem območju, Sotla je namreč bila že stoletja narodna meja

med Slovenci in Hrvati. Ta spodnještajerska meja na Sotli je poleg nemške meje z Italijo postala najjužnejša in zaščitna meja napovedanega tisočletnega tretjega rajha. Zato je nemška uprava obmejni pas etnično očistila: deportirala Slovence in naselila kočevske Nemce ter zgradila in vojaško



Mejni prehod med Nemčijo in NDH pri Harinih Zlakah (Podčetrtek).
Vir: Fototeka MNZS.

zavarovala svojo južno državno mejo. Začetna utrjevalna dela so se zaključila do pozne jeseni 1941. Nemci so mejo zavarovali z bodečo žico, minskimi polji in vmesnimi graničarskimi stražarnicami, marca 1943 pa so bili izdani tudi sklepi o nujni izgradnji stražnih stolpov. Žico, ki je bila visoka do dveh metrov, so namestili na lesene stebre, ki so bili ob rečni strugi postavljeni enakomerno na vsakih nekaj metrov. Minsko polje ob žici je bilo široko od dva do štiri metre.

Dovoljeni prehod prek meje je postal zelo otežkočen in neprijeten, možen je bil le z mejno prepustnico. Prebivalci, zlasti tisti, ki so živeli blizu meje, so v pomanjkanju pričeli čez mejo tihotapiti blago ter tako ilegalno prestopati mejo. S hrvaške strani so preko reke spravljali tobak ter meso, v

zameno pa so jim slovenski sosede dajali sol, moko, sladkor, kavo in celo galico. Čez mejo so si izmenjevali tudi kruh, maslo, mleko in jajca ter pomembno pošto.

Oktobra leta 1944 so Nemci vzdolž celotne meje začeli obsežna obrambno-utrjevalna dela. Gradili so strelske jarke, mitralješka gnezda ter bunkerje, ostanki le-teh so še danes jasno vidni v prostoru. Za opravljanje težavnega fizičnega dela so mobilizirali okoliško prebivalstvo, tudi v pasu več kot 20 kilometrov stran od meje. Mine, ki so ostale ob Sotli po vojni, so povzročale številne smrtne žrtve še desetletje po koncu vojne.

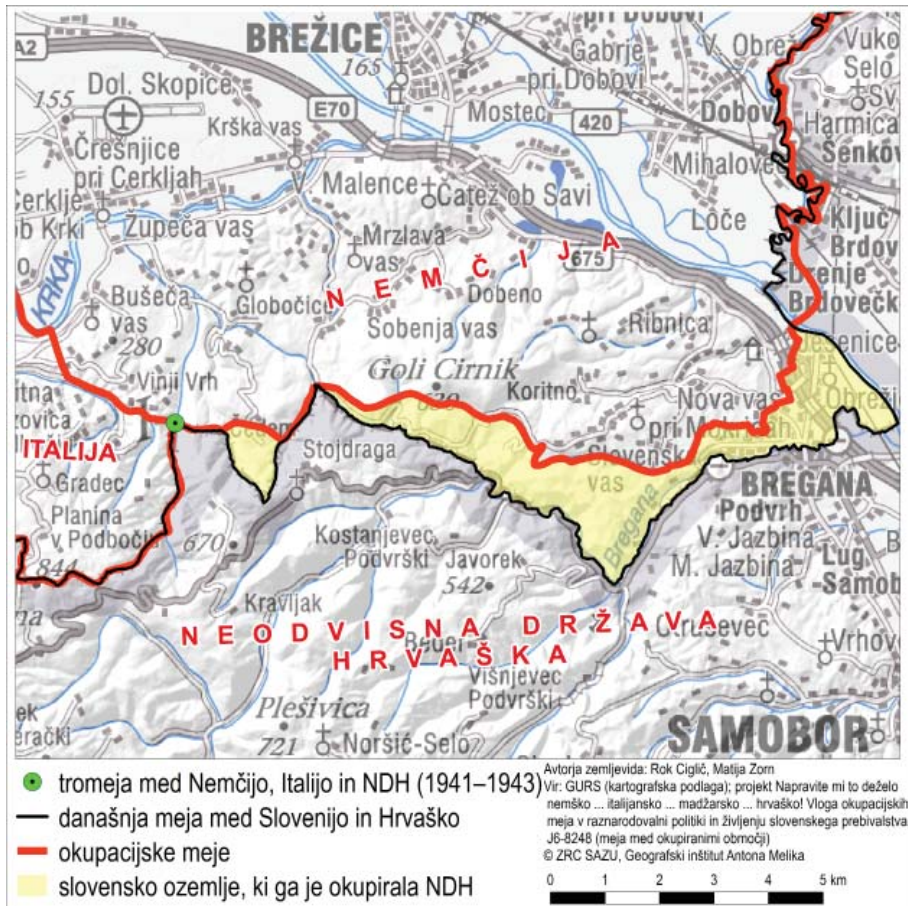


Okupacijski mejni kamen med Nemčijo in Neodvisno državo Hrvaško z lepo vidno vklesano označbo NDH. Kamen se danes nahaja na meji med Slovenijo in Hrvaško ob reki Sotli.
Foto: Peter Mikša.

MEJA MED NEMČIJO IN ITALIJO

Meja med Nemčijo in Italijo je imela dva kraka. Jugovzhodno od Ljubljanske pokrajine je tekla od vzhodnih ljubljanskih predmestij, severno od Stične, Šentruperta in Krmelja, mimo Bučke, ki je bila na nemški strani, proti Zameškemu, kjer je dosegla reko Krko. Po Krki je šla mimo Kostanjevici, ki je bila na italijanski strani, proti Bušči vasi. Pred Bušečo vasjo je meja prestopila Krko in v bližini Gadove Peči dosegla točko, kjer je bila tromeja med Nemčijo, Ljubljansko pokrajino in NDH. Velik mejni kamen, ki je v Avstro-Ogrski označeval mejo med obema deloma monarhije, so spremenili v tromejnik. Od tam je šel en del naprej na Štajersko kot meja med Nemčijo in NDH do naslednje tromeje, in

sicer med NDH, Nemčijo in Madžarsko. V tem delu se je razmejitev v glavnem ujemala z nekdanjo mejo med avstrijskim delom monarhije oz. med avstrijskima kronskima deželama Kranjsko in Štajersko na eni in madžarsko avtonomno Trojedino Kraljevino Hrvaško (Hrvaška, Slavonija in Dalmacija) na drugi strani. Drugi del meje, ki se je usmeril proti Gorjancem, je razmejeval Italijo in NDH in je od Gorjancev potekal po Kolpi do Osilnice, od tu naprej pa proti jugu do Bakarskega zaliva. Meja z Italijo na vzhodnem kraku je bila strateška (pa tudi gospodarska) meja. Kot naravna meja se je ponujala reka Sava, vendar so Nemci želeli nadzorovati prostor prek Save tudi zaradi obrambe gospodarsko



Leta 1941 je več slovenskih vasi južno od Brežic (Jesenice, Obrežje, Nova vas, Slovenska vas in Čedem) okupirala Neodvisna država Hrvaška.
 Vir: GIAM ZRC SAZU.



Prihod italijanske vojske v Ljubljano 1. marca 1941.
 Vir: Fototeka MNZS.



*Italijansko-nemška meja v Šentvidu pri Ljubljani.
Vir: Fototeka MNZS.*

pomembnega prostora. Strateško odločitev o meji dokazuje dejstvo, da je meja potekala po gričevnatem in hribovitem terenu, ki je Nemcem omogočal pregled tudi nad obmejnimi italijanskim ozemljem. Zahodni krak je šel severno in zahodno od Ljubljane prek Polhograjskih dolomitov do nekdanje rapalske meje med Žirmi in Idrijo, ki se ji je priključil pri Spodnjem Vrsniku. Rapalska meja se je sicer začela na Peči nad Ratečami (danes tromeja med Avstrijo, Slovenijo in Italijo) in je nato potekala po vrhovih Peč, Jalovec, Triglav, Možic, Porezen, Blegoš, Črni vrh nad Cerknim, Vrsnik, Bevki, Hotedršica, Planina, Javornik, Biška gora, Griž, Snežnik, Kastav ter se nato vzhodno od Matuljev spustila do morja. Z okupacijo se je njena vloga spremenila. Od Peči do naselja Spodnji Vrsnik

je nekdanja meja med Italijo in Jugoslavijo postala meja med Italijo in nemškim rajhom, pri Spodnjem Vrsniku pa se ji je priključila nova meja iz ljubljanske smeri. Tisti del rapalske meje, ki sedaj ni več razmejeval Italije in Jugoslavije, od Spodnjega Vrsnika prek Hotedršice do ozemlja vzhodno od Snežnika je postal »notranja« meja Italije, ki pa so jo še vedno nadzorovali. Slovenci v ljubljanski pokrajini so bili namreč kljub vključitvi v Italijo v posebnem položaju. Na rapalski meji je Italija obdržala policijsko, carinsko in davčno mejo. Ljubljanska pokrajina je mejila na Tržaško, Goriško in tedaj povečano Reško pokrajino. Potovanje iz ljubljanske pokrajine v Italijo je bilo mogoče le z veljavnim potnim listom, ki pa ga ni mogel dobiti kdorkoli. V vseh Italiji priključenih pokrajinah na območju nekdanje Jugoslavije so



*Vojaki in civilisti ob obžičeni meji.
Vir: osebni arhiv Milana Koširja.*

še naprej veljali davčni in carinski predpisi iz prejšnje države. Zato so bili za prehod iz ljubljanske pokrajine v notranjost Italije potrebni potni dokumenti. Mejni kamen pri Spodnjem Vrsniku, ki nosi št. 40, je postal nekakšen »tromejnik« med Nemčijo, Italijo in ljubljansko pokrajino.

Na tistem delu stare rapalske meje, ki je postala meja med Nemčijo in Italijo, so spremenili napise na mejnih kamnih, Nemci pa so mejo z nekdanje jugoslovanske strani dodatno zavarovali. Novo mejo so utrdili in zastražili. Na mejni liniji so postavili bodočo žico, pas v okolici meje pa so minirali. Za potrebe nadzora nad mejo je okupator izsekal dobršen del gozda, porušil nekatera gospodarska ter bivalna poslopja ter na pomembnejših mestih zgradil stražne stolpe, ki so bili visoki okrog 30 metrov in strateško postavljeni tako, da

so pokrivali prostor med enim in drugim stražnim stolpom. Za dodaten nadzor meje sta okupatorja, tako nemški kot italijanski, poskrbela z enotami, ki so bile nastanjene ob meji ter jo z obhodi redno preverjale. Meja je tako postala težko prehodna, mejni prehodi so bili redki, prehodi bodisi zaradi dela na njivah in travnikih bodisi zaradi nujnih opravkov pa zelo oteženi, mnogokrat odvisni od dobre volje stražarjev in obmejnih služb. Zato so bili ilegalni prehodi meje kljub velikemu tveganju in smrtih na minskih poljih pogosti. Po kapitulaciji Italije septembra 1943 in z nemškim prevzemom nadzora nad njenim okupiranim območjem meja ni bila več potrebna, saj so tako ljubljanska pokrajina kot sosednje italijanske pokrajine postale del t. i. Operacijske cone za Jadransko primorje s sedežem v Trstu. Nemška vojska

je deloma izkopala mine, postavljene ob prometnicah ter travnikih, in na nekaterih delih odpeljala tudi žico ter vse skupaj uporabila drugje. Nekatere dele meje so sicer še varovali zaradi preprečevanja partizanskih prehodov in akcij. Temeljito čiščenje obmejnega ozemlja pa je sledilo šele po koncu druge svetovne vojne. Formalno je meja sicer še ostala, saj je na severu Italije nastala fašistična republika (t. i. Salojska republika), ki jo je vodil Mussolini, vanjo pa je še naprej (a brez italijanske navzočnosti) spadala tudi Ljubljanska pokrajina.

Posebnost meje med Nemčijo in Italijo je bila meja v visokogorju. Tu ni šlo toliko za vprašanje varovanja, kot za simbolno označevanje prostora. Njena osnova je bila medvojna rapalska meja med Kraljevino Italijo in Kraljevino Jugoslavijo. Meja je geografsko potekala po razvodju med jadranskim in črnomořskim povodjem. Določevalci meje so se uprli na že obstoječe mejnike rapalske meje, na katere so na nemško stran vklesali črko »D«, ki je nadomestila dotedanji »J« za Jugoslavijo. Na italijanski strani mejnikov je ostala črka »I«.

Tako kot rapalska meja je prek Triglava potekala tudi okupacijska meja. Triglav, ki so ga Nemci »izgubili« po prvi svetovni vojni, so si ponovno prisvojili – tudi simbolno, saj so ga kmalu umestili med podobe na državnih poštnih znamkah. Mejnik na vrhu Triglava so avgusta 1944 pod motom »Na tem vrhu nikdar več meja!« odstranili partizani. Takrat so na vrhu tudi izobesili slovensko zastavo.

Zaradi težje prehodnosti visokogorskega reliefa, neposeljenosti in redkih poti je bila meja intenzivno zastražena predvsem na prelazih in sedlih, prek katerih so vodile poti in ceste (prelaz Vršič). Planinske kočje na nemški strani meje, ki so bile med

obema vojnama v upravljanju Slovenskega planinskega društva, so prešle pod okrilje Nemškega planinskega društva. Nekatere kočje so bile poleti 1941 še oskrbovane, kasneje pa po večini opuščene, številne tudi uničene, saj bi lahko služile kot zatočišče partizanom in beguncem. V Aljaževem domu v Vratih, takrat sicer preimenoval v »Kugy-Haus«, je bila jeseni 1941 nastanjena nemška »Zoll-Polizei«. Danes najdemo le redke ostanke visokogorskega dela meje. Iz posrednih pričevanj je mogoče ugotoviti, da so po vojni obmejne kamne kot simbol tuje okupacije sistematično odstranjevali, precej jih je uničilo



*Sektorski mejnik rapalske meje št. 12 na Prehodavcih v Julijskih Alpah, ki je ostal mejnik tudi v času druge svetovne vojne, ko je razmejeval Nemčijo in Italijo. Sektorski mejniki so bili visoki en meter in široki 40 centimetrov. Črka »D« je označevala Nemčijo. Letnica 1920 označuje leto podpisa rapalske pogodbe.
Foto: Matija Zorn.*

tudi ostro podnebje. So pa ponekod še ohranjeni in v bližini sedel je naša raziskovalna skupina odkrila tudi ostanke bodoče

žice in celo lesenih kolov, na katere je bila pritrjena.



*Ostanki nemškega stražnega stolpa na Toškem čelu.
Foto: Božidar Flajšman.*

MEJA MED ITALIJO IN NDH

Meja med Italijo in NDH je od Kvarnerja proti notranjosti potekala od Bakarskega zaliva tako, da je Bakar pripadel Italiji, Kraljevica pa NDH. Od tu je tekla severozahodno od Delnic (Italija je dobila del Gorskega kotarja) do Osilnice. Tako je Italiji pripadel velik »rog« do rapalske meje, znotraj katerega je bil tudi Čabar z okolico. Od Osilnice je potekala meja po Kolpi do Božakovega in nato po grebenu Gorjancev/Žumberka do Trdinovega vrha, od tam pa po nekdanji meji med Dravsko banovino in Hrvaško proti Gadovi peči.

upravni sistem, izvajala nasilno hrvatizacijo in izseljevala ljudi. Izselila je tudi duhovnike, tako da je bila duhovna oskrba le občasna, prihajala pa je iz frančiškanskega samostana v Samoborju. Da bi preprečili prehajanje meje slovenskim in hrvaškim partizanskim brigadam v Belo krajino, so Italijani nameravali mejo na Gorjancih/Žumberku utrditi s pasom žične ograje in bunkerji. Ob Kolpi navzgor naj ne bi bilo žične ograje, temveč zgolj utrjeni mostovi in drugi objekti. Zaradi kapitulacije jim je spomladi 1943 uspelo zgraditi le šest



Italijanska vojska je hišo pri mostu čez Kolpo pri Metliki spremenila v bunker. Fotografirano novembra 1942.

Vir: osebni arhiv Božidarja Flajšmana.

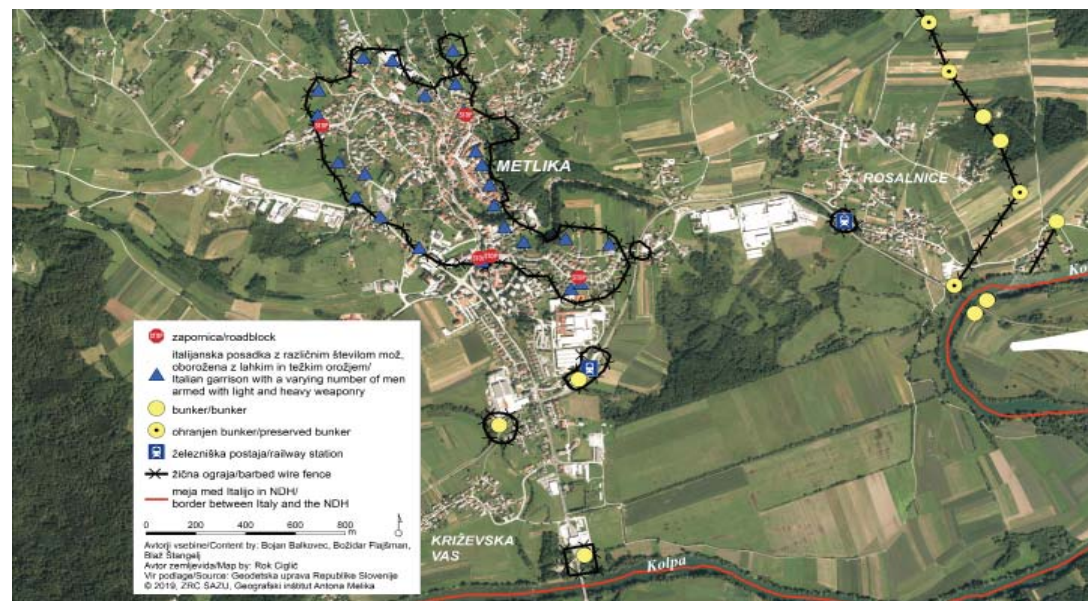
Sedem slovenskih vasi pod Gorjanci je pripadlo NDH, ki jih je vključila v svoj

bunkerjev pri Metliki. Meja je močno zarezala v vsakdanje živ-

ljenje ljudi, zelo so bili prizadeti predvsem kmetje, ki so imeli zemljo na obeh straneh meje. Prebivalci Žumberka s pravoslavnimi koreninami v pričevanjih, ki smo jih zbrali, izražajo mnenje, da je bila meja tudi koristna, ker je ustašem preprečevala, da bi prihajali na italijansko okupirano območje. Rešilo jih je že to, da so pri razmejitvi zaradi upoštevanja prejšnjih jugoslovanskih in avstro-ogrskih notranjih meja prišli pod Italijo in ne pod NDH.

Med vojno so se poleg drugih težav spoprijemali tudi z begunstvom iz NDH, še posebej židovskega prebivalstva. Del prebivalstva pa s tem, da so prišli pod Italijo, ni bil zadovoljen. Maja 1941 so bili tudi posamezni poskusi, da bi se del sreza Črnomelj (Bela krajina) priključil NDH (Občina Radatovići), in tudi poskus, da se celotna Bela krajina priključi nacistični Nemčiji.

Zaradi partizanskega gibanja so se leta 1942 Italijani, podobno kot prej Nemci, odločili, da bodo utrdili mejo z NDH. Najprej so načrtovali utrditev meje na Gorjancih, nato pa so se odločili za utrditev v podnožju Gorjancev, kar je pomenilo, da bi Gorjance obkrožili. Na Dolenjskem so z utrjevanjem začeli na vzhodu in se postopoma pomikali proti zahodu, z žico in bunkerji pa so obdali tudi Novo mesto, Šentjernej in Metliko (podobno so po kapitulaciji Italije počeli tudi Nemci: z žico so npr. v celoti obdali Idrijo in Logatec, deloma pa še nekatere manjše kraje). To partizanskega gibanja ni ustavilo, Italijani so bili že decembra 1942 prisiljeni zapustiti manjše, predvsem obmejne postojanke. Od takrat naprej so se zadrževali le še v večjih krajih: Črnomlju, Vinici, Starem trgu ob Kolpi in Metliki. Slednje so v celoti obdali z bodečo žico in bunkerji.



Rekonstrukcija žičnih pregrad okoli Metlike v času italijanske okupacije.

Vir: GIAM ZRC SAZU.

MEJA MED NEMČIJO IN MADŽARSKO

Prekmurje so najprej zasedli Nemci in ga nato 16. aprila 1941 na svečanosti v Murski Soboti predali Madžarom. Pod madžarsko okupacijo se je znašlo okoli 90.000 prebivalcev, med njimi je bilo okoli 15.000 Madžarov. Pridobljeno ozemlje so Madžari šteli za del izgubljenih južnih pokrajin (Délvidék). Občutki prebivalstva so bili mešani, madžarska manjšina in del promadžarsko usmerjenega prebivalstva sta bila za Madžarsko, manjši del pa je bil navdušen nad Nemčijo. Pod Nemčijo

so prišli kraji z večinsko nemškim prebivalstvom: Fikšinci, Kramarovci, Ocinje in Rottenberg, kot tudi del narodnostno razdeljene Serdice. Podobno kot potok Ledava je razmejitveno vlogo imel tudi levi pritok Mure – potok Kučnica, ki je kot eden od mejnih vodotokov vse od srednjega veka dalje veljal za naravno razmejitveno črto med Nemškim cesarstvom in Ogrsko. Le da v času okupacije ni razmejeval Kraljevine Jugoslavije in Avstrije, pač pa Nemčijo in Madžarsko.



Madžarski in nemški orožniki s civilisti na nemško-madžarski meji leta 1942.
Vir: osebni arhiv Silvestra Štingla.

MEJA MED MADŽARSKO IN NDH

Pogodba o meji med Madžarsko in NDH ni bila podpisana. Primarni vzrok so bila nesoglasja zaradi Banata in Međimurja, na kar pa sta obe državi lahko samo delno vplivali, saj je o poglavitnih zadevah odločala Nemčija, ki je bila načeloma bolj nagnjena Madžarski. Ta je bila samostojna država in pomembna zaveznica, medtem ko so NDH ustvarili Nemci kot protektorat. Obenem je, kar zadeva NDH, še bolj

kot Madžarsko morala upoštevati Italijo. Obe državi sta v Berlinu tudi intenzivno lobirali za svoje interese, Madžari s precej več uspeha, ker so Nemci upoštevali njihove zahteve po Međimurju kot neke vrste nadomestek za Banat, ki so ga ohranili sami. Međimurje je Madžarska tudi dobila in s tem del slovenskega ozemlja, ki si ga je sicer lastila NDH (Štrigova, Razkrižje).



Tihotapljenje čez mejo med Nemčijo in NDH.
Vir: arhiv projekta. Izvirnik hrani Božo Kolar.

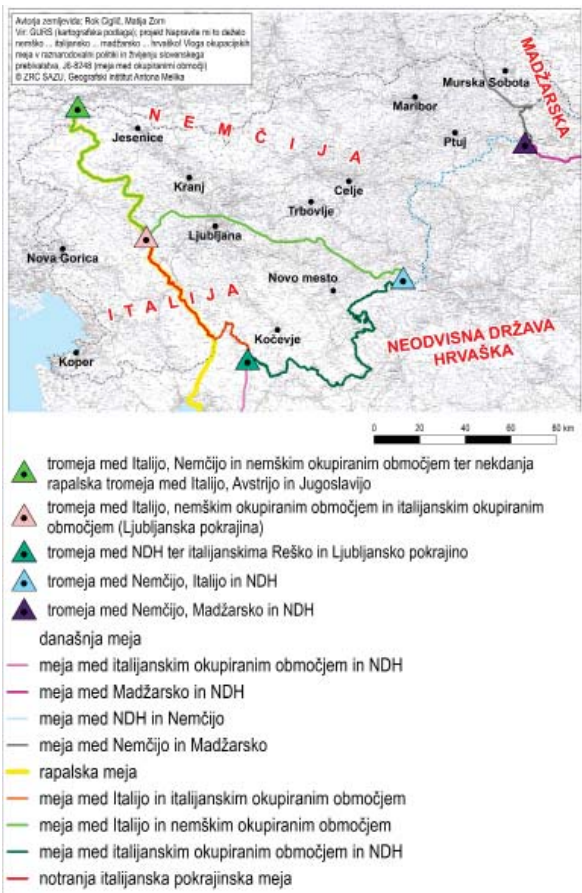
TROMEJE

Kraljevina Jugoslavija je imela dve tromeji: eno v Prekmurju z Avstrijo (po anšlusu leta 1938 z Nemčijo) in Madžarsko; drugo pa na Peči nad Ratečami z Italijo in Avstri-

jo (Nemčijo). Prva se je zaradi priključitve Prekmurja k Madžarski premaknila južneje in postala nemško-madžarsko-hrvaška tromeja, druga je do kapitulacije Italije leta

1943 ostala dvomeja med Italijo in Nemčijo. Potem je do konca vojne izgubila po-

ku v bližini Žirov je bila specifična: ločevala je Italijo, Nemčijo in Ljubljansko pokrajino,



Prikaz tromejnih točk v času druge svetovne vojne. Vir: GIAM ZRC SAZU.

men, saj so Nemci okupirali tudi italijansko ozemlje. Formalno je sicer še obstajala kot meja z italijansko fašistično republiko na severu Italije (Salojsko republiko, ki jo je še naprej vodil Mussolini). Zaradi nastanka ustaške NDH je nastala še tretja tromeja, in sicer v današnji hrvaški občini Svibovac Podravski v bližini Središča ob Dravi. Četrta tromeja na Spodnjem Vrsni-

men ni več, saj gre za poplavno območje, kjer je reka pogosto tudi spreminjala strugo.

Po drugi svetovni vojni se je vzpostavilo prejšnje stanje dveh tromej (Peč nad Ratečami in tromeja v Občini Kuzma na Goričkem, blizu naselja Trdkova), po letu 1991 pa je Jugoslavijo nasledila samostojna Slovenija. Tedaj je tudi nastala še tretja

tromeja, in sicer med Slovenijo, Madžarsko in Hrvaško, ki je v težko dostopnem,

zamočvirjenem porečju reke Ledave pred njenim zlitjem z Muro.

LJUBLJANA KOT OBMEJNO MESTO

Razdelitev osrednjega dela slovenskega ozemlja med Italijo in Nemčijo je imela za posledico tudi, da je Ljubljana postala obmejno oz. razdeljeno mesto, saj so

robvih Ljubljane trije državni mejni prehodi. Prvi je bil na Ježici na mostu čez reko Savo. Nemci so sicer postavili mejo na desni breg Save. Da bi Nemci povezali



Italijansko-nemški mejni prehod na sedanji Podgorski cesti v Ljubljani, tik nad križiščem s cesto Andreja Bitenca, po kateri je potekala okupacijska meja. Gre za pogled proti Ljubljani, v ozadju se vidijo njive in travniki, ki so danes večinoma pozidani s stanovanjskimi bloki. Nedaleč stran, v bližini križišča ceste Andreja Bitenca s Celovško cesto, je bil še en mejni prehod. Foto: fotografijo je skrivoma posnel Tine Bitenc. Vir: osebni arhiv Milene Zalokar.

od njenega središča odrezali nekatera predmestja. Širše pa je bila med Italijo in Nemčijo razdeljena tudi tedanja ljubljanska občina (ki je bila precej večja, kot je danes). Med Italijo in Nemčijo so bili na

soje ozemlje severozahodno in severovzhodno od Ljubljane, so zgradili cesto; današnja Obvozna cesta, ki pa je še danes bolj znana kot »Nemška« cesta. Železnica je v začetku okupacije še vedno potekala

preko italijanskega ozemlja. Med drugim so tako prek »italijanske« Ljubljane Nemci prevažali prve transporte izgnancev iz Gorenjske na Hrvaško in v Srbijo, ki so jim prebivalci Ljubljane, ko se je vlak ustavil, pomagali s hrano in obleko. Potem so vzporedno z Obvozno cesto po svojem ozemlju zgradili tudi nov krak železnice. Tega danes ni več, so pa ponekod še vidni nasipi, po katerih je potekal.

Druga dva mejna prehoda sta bila v Šiški, eden na Celovški cesti približno na ravni gostilne Žibert, pred današnjo Prušnikovo ulico, ki je bila sicer v tistih časih stara Celovška cesta in je šla skozi naselje (nova Celovška cesta je bila zgrajena leta 1977

in tedaj je stara postala Prušnikova). Drugi mejni prehod je bil v bližini, na današnji Cesti Andreja Bitenca. Kot zanimivost naj omenimo, da je po tedanji Celovški cesti vozil tramvaj, ki je tudi prečkal mejo. Vožnjo tramvaja prek meje so Nemci oktobra 1941 prepovedali, tako da je vozil do zadnje postaje pred mejo. Prehod je bil na Cesti Andreja Bitenca verjetno zato, ker je bila to tedaj mnogo širša cesta, pravzaprav glavna prometna žila, ki je mimo Ljubljane vodila iz Gorenjske v Trst in po kateri so furmani prevažali les. S postavitvijo meje in s kasnejšimi urbanističnimi spremembami je cesta izgubila pomen.



Nemci so mejo varovali s stražnimi stolpi, ki so bili različno visoki (približno od 18 do 30 metrov). Na fotografiji primer stolpa, ki je stal pri Šentvidu.
Vir: Fototeka MNZS.

OKUPACIJSKE
MEJE
1941 - 1945

*Matija Zorn na pobočju Bovškega Gamsovca pri popisovanju stanja mejnih kamnov rapalske meje, ki je bila med drugo svetovno vojno meja med Nemčijo in Italijo.
V ozadju se vidi Triglav.
Foto: Peter Mikša.*



VIRI IN LITERATURA

VIRI

ARHIVSKI VIRI

MNL – Magyar Nemzeti Levéltár, Budimpešta

MOL, K-64. 93. csomó, 1941. 67. tétel, horvát-magyar viszony.

PA AA – Politisches Archiv des Auswärtigen Amts, Berlin

- Grenzfestlegung zwischen Deutschland u. Kroatien. Pol. XII/I I, 1941–1943. Bd. I. Kroatien. R 105131.
- Italien. Die deutsch-italienische Grenze im ehemals jugoslawischen Gebiet. Pol. XII/6 vom 1941 bis 1942. R 105126.
- Italien. Die deutsch-italienische Grenze im ehemals jugoslawischen Gebiet. Pol. XII/6 vom 1941 bis 1942. R 105126.
- Italien. Die deutsch-italienische Grenze im ehemals jugoslawischen Gebiet. Pol. XII/6 vom 1941 bis 1942. R 105126. Berlin, den 26. Mai 1941. Deutsch-italienischer Grenzvertrag.
- Italien. Die deutsch-italienische Grenze im ehemals jugoslawischen Gebiet. Pol. XII/6 vom 1941 bis 1942. R 105126. Fernschreiben. An den Deutschen General beim ital. Oberkommando, 23. 4. 1941.
- Italien. Die Umsiedlung der Deutschen aus der Provinz Laibach. Tätigkeit der Umsiedlungskommission. Pol. XII/8 vom 1941 bis 1942. R 105128.

SI AS – Arhiv Republike Slovenije, Ljubljana

- SI AS 1626, škatla št. 1. Poročilo o izpeljavi izpraznitve mejnega pasu na Gorenjskem, Bled, 13. 6. 1942.
- SI AS 1790, škatla 5, mapa 2. Kotarska oblast u Jastrebarskom, Broj: 623, Pov.-1941. Jastrebarsko, dne 26 travnja 1941. Predmet: Radatovići općine pripojenje kotaru Jastrebarskom.
- AS 1790, škatla 5, mapa 4, Žandarmerijska stanica Dol. Suhor, Br. 79, 12. 5. 1941, Prijava sreskemu načelstvu Črnomelj.

GIAM (Geografski inštitut Antona Melika), ZRC SAZU, Ljubljana

- ZEMLJEPIŠNI MUZEJ, Deutsche Heereskarte. Karte des Nordwestbalkan I : 50.000, Blat Nr. 38/1 Fiume. Berlin: Oberkommando des Heeres, Generalstab des Heeres, 1943.

OBJAVLJENI VIRI

- Deutsch-kroatischer Staatsvertrag über die Festlegung der gemeinsamen Grenze. Zagreb, den 13. Mai 1941. V: Međunarodni ugovori 1941. Zagreb: Ministarstvo vanjskih poslova Nezavisna država Hrvatska, 1941, str. 25–27.
- Juhász, Gyula (szerk.): Diplomáciai iratok Magyarország külpolitikájához, 1936–1945. 5: Magyarország külpolitikája a nyugati hadjárattól a Szovjetunió megtámadásáig, 1940–1941. Budapest: Akadémiai Kiado, 1982.
- Liptai, Ervin (szerk.): Horthy-Magyarország részvétele Jugoszlávia megtámadásában és megszállásában 1941–1945. Budapest: Zrínyi Katonai Kiadó, 1986.
- Ugovor o određivanju granica između Kraljevine Hrvatske in Kraljevine Italije. V: Međunarodni ugovori 1941. Zagreb: Ministarstvo vanjskih poslova Nezavisna država Hrvatska, 1941, str. 49–51.
- Zapisnik Lorković-Kasche o granici kod Bregane. V: Međunarodni ugovori 1941. Zagreb: Ministarstvo vanjskih poslova Nezavisna država Hrvatska, 1941, str. 95.

SPLETNI VIRI

- Pričevanja, dostopna na Facebook profilu Okupacijske meje : <https://www.facebook.com/OkupacijskeMeje/>.

IZBRANA LITERATURA

- Čulinović, Ferdo: Okupatorska podjela Jugoslavije. Beograd: Vojnoizdavački zavod, 1970.
- Čepič, Zdenko, Guštin, Damijan, Troha, Nevenka: Slovenija v vojni: 1941–1945. Ljubljana, Modrijan, 2017.
- Ferenc, Tone: Fašisti brez krinke: dokumenti 1941–1942. Maribor: Obzorja, 1987.
- Ferenc, Tone: Izbrana dela. Okupacijski sistemi med drugo svetovno vojno. I, Razkosanje in aneksionizem (ur. Mitja Ferenc). Ljubljana: Oddelek za zgodovino Filozofske fakultete, 2006.
- Ferenc, Tone: Nacistična raznarodovalna politika v Sloveniji v letih 1941–1945. Maribor: Obzorja, 1968.
- Ferenc, Tone: Nemška zasedba Prekmurja aprila 1941. V: Izbrana dela. Okupacijski sistemi med drugo svetovno vojno. I, Razkosanje in aneksionizem (ur. Mitja Ferenc). Ljubljana: Oddelek za zgodovino Filozofske fakultete, 2006, str. 105–119.
- Ferenc, Tone: Položaj slovenskega naroda ob okupaciji. V: Izbrana dela. Okupacijski sistemi med drugo svetovno vojno. I, Razkosanje in aneksionizem (ur. Mitja Ferenc). Ljubljana: Oddelek za zgodovino Filozofske fakultete, 2006, str. 181–189.
- Ferenc, Tone: Slovenci pod Italijo 1941–1945. V: Izbrana dela. Okupacijski sistemi med drugo svetovno vojno. I, Razkosanje in aneksionizem (ur. Mitja Ferenc). Ljubljana: Oddelek za zgodovino Filozofske fakultete, 2006, str. 249–261.

- Jonjić, Tomislav: Hrvatska vanjska politika 1939–1942. Zagreb: Libar, 2000.
- Keipert, Maria (Red.): Biographisches Handbuch des deutschen Auswärtigen Dienstes 1871–1945. Bd. 2: G–K. Paderborn u. a.: Schöningh, 2005.
- Kovač, Patrik: Odnos prema Međimurju i mađarska okupacija (1941–1945). Diplomski rad. Pula: Sveučilište Jurja Dobrile u Puli, Filozofski fakultet, 2018.
- Milošević, Slobodan D.: Okupatorska podjela Jugoslavije 1941–1945. Istorija 20. veka 10, št. 1–2, 1992, str. 125–144.
- Repe, Božo: Mimo odprtih vrat: izbrani dokumenti o dejavnosti okupatorjevih sodelavcev na Slovenskem. Ljubljana: Borec, 1988.
- Repe, Božo: S puško in knjigo. Ljubljana: Cankarjeva založba, 2015.
- Tajni arhivi grofa Ciana (1936–1942). Zagreb: Zora, 1952.
- Troha, Nevenka (ur.): Nasilje vojnih in povojnih dni. Ljubljana: Inštitut za novejšo zgodovino, 2014.

Avtorji: Božo Repe, Matija Zorn, Kornelija Ajlec in Peter Mikša
Kartografija: Rok Ciglič, Manca Volk Bahun, Matija Zorn, Geografski inštitut Antona Mellika (GIAM), ZRC SAZU

Prevajanje iz nemščine: Niko Hudelja
Fotografije: Muzej novejšje zgodovine Slovenije (MNZS), Božidar Flajšman, Matija Zorn, Peter Mikša, Janko Bračička, Silvester Štingl, Božo Kolar, Milan Košir, Milena Zalokar
Urednika fotografij: Peter Mikša, Božidar Flajšman
Lektoriranje: Maja Vehar

© Univerza v Ljubljani, Filozofska fakulteta, 2019.
 Vse pravice pridržane.

Založila: Znanstvena založba Filozofske fakultete Univerze v Ljubljani
Izdal: Oddelek za zgodovino
Za založbo: Roman Kuhar, dekan Filozofske fakultete Univerze v Ljubljani

Naslovnica: Kornelija Ajlec
Fotografija na naslovnici: Muzej novejšje zgodovine Slovenije (MNZS)

Tehnično urejanje, oblikovanje in oprema: Kornelija Ajlec
Prelom in tisk: Podoba d.o.o., Celjska cesta 7, SI-3250 Rogaška Slatina
 Ljubljana, 2019
 Prva izdaja
Naklada: 200 izvodov

Brezplačni izvod

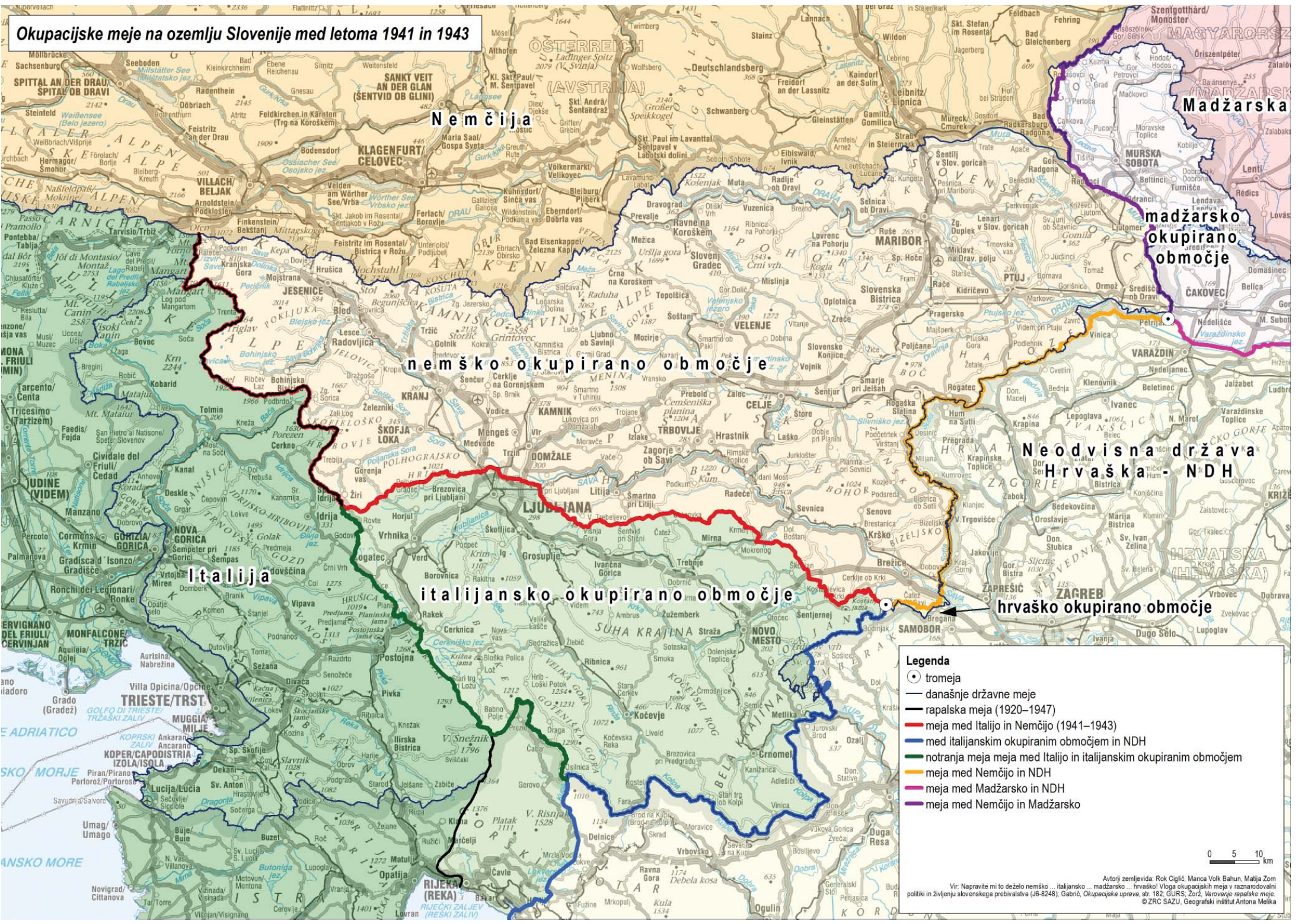
CIP - Kataložni zapis o publikaciji
 Narodna in univerzitetna knjižnica, Ljubljana

94(497.4)''1941/1945''

MEJNI kamni, bodeča žica, stražni stolpi in minska polja : življenje ob okupacijskih mejah v Sloveniji, 1941-1945 / Božo Repe ... [et al.] ; [kartografija Rok Ciglič ... [et al.] ; prevajanje iz nemščine Niko Hudelja ; fotografije Muzej novejšje zgodovine Slovenije ... et al.]. - 1. izd. - Ljubljana : Znanstvena založba Filozofske fakultete, 2019

ISBN 978-961-06-0191-3
 I. Repe, Božo
 COBISS.SI-ID 299668992

Okupacijske meje na ozemlju Slovenije med letoma 1941 in 1943



Nemčija

Madžarska

madžarsko okupirano območje

nemško okupirano območje

Neodvisna država

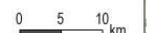
Hrvaška - NDH

italijansko okupirano območje

hrvaško okupirano območje

Legenda

- tromeja
- današnje državne meje
- rapalska meja (1920–1947)
- meja med Italijo in Nemčijo (1941–1943)
- meja med italijanskim okupiranim območjem in NDH
- notranja meja meja med Italijo in italijanskim okupiranim območjem
- meja med Nemčijo in NDH
- meja med Madžarsko in NDH
- meja med Nemčijo in Madžarsko



Vr: Napravite mi to deželo nemško, italijansko, madžarsko, hrvaško! Vloga okupacijskih meja v raznarodovani politiki in življenju slovenskega prebivalstva (86-J248); Gabrčnik, Okupacijska uprava, str. 182. GURS, Zorž. Varnostne rapalske meje. © ZRC SAZU, Geografski inštitut Antona Melika

Knjižica je nastala ob podpori



