

Kranjca 18/1970  
st 3

## LJUBLJANSKO STAVBENIŠTVO OD SREDE 19. DO ZAČETKA 20. STOLETJA

VLADO VALENCIČ

### I.

Obrtni red iz 1859 je odpravil posebne lokalne predpise za stavbne obrti, ki so do tedaj veljali, in je uvedel enotno obrtno zakonodajo za avstrijske dežele. Obrti stavbnih mojstrov, zidarjev, kamnosekov in tesarjev so bile uvrščene med koncesionirane obrti, ki so jih smeli opravljati le s posebnim oblastvenim dovoljenjem, v nasprotju s prostimi obrtmi, ki je zanje zadostovala prijava. Koncesije stavbnim mojstrom je podeljevala deželna vlada, prej je podeljevanje obrtne pravice za to obrt sodilo v področje magistrata. Obrtni red je v enem samem členu urejal vprašanje stavbnih obrti. Zidarji, kamnoseki in tesarji, ki so hoteli svojo obrt samostojno opravljati, to je ne pod vodstvom stavbnega mojstra, so morali dokazati, da so si pri opravljanju obrti pridobili praktično usposobljenost. Stavbni mojster, ki je nameraval pri visokih zgradbah voditi dela raznih stavbnih obrti, je moral dokazati, da je tri leta praktično delal v stavbni obrti ali pa da je bil toliko časa v izvršilni službi kakšnega stavbnega oblastva. Razen tega je moral z izpitom pri deželnem stavbnem oblastvu pokazati potrebno višje znanje. Izpita ni bilo treba zahtevati od tistih, ki je bila njihova usposobljenost drugače dokazana.<sup>1</sup>

Obrtni red je bil z zakonom od 15. marca 1883 spremenjen in dopolnjen. Člen 23 je predvidel, da bo poseben zakon določil splošna načela za ugotavljanje usposobljenosti stavbnih obrti kakor tudi obseg njihovih pravic.<sup>2</sup> To se je zgodilo z zakonom, izdanim 26. decembra 1893.<sup>3</sup> Šele ta zakon je prinesel podrobnejše predpise glede predelitve poslov, ki so jih smele opravljati obrti stavbnih, zidarskih, kamnoseških, tesarskih in vodnjakarskih mojstrov. Določal je tudi način, kako dokazati usposobljenost za posamezne obrti. Koncesije za obrti stavbnega, zidarskega, kamnoseškega in tesarskega mojstra je po tem zakonu podeljevala deželna vlada, le koncesijo vodnjakarskega mojstra je dajala obrtna oblast prve stopnje, v Ljubljani je bil to magistrat. Ministrske naredbe od 26. decembra 1893 so določile predmete in način izpitov za stavbne obrti ter šole, ki je z njihovo dovršitvijo bila za podelitev koncesije priznana ugodnost krajše dobe praktičnega dela v stroki.<sup>4</sup>

Ker se omejujem le na stavbne in zidarske mojstre ter na njihovo delo, naj navedem obseg pravic, kot jih jim je določil zakon iz 1893. Stavbni mojster je bil upravičen voditi gradbe visokih ter sorodnih zgradb skupaj z

dela raznih stavbnih obrti in jih izvajati s svojim lastnim pomožnim osebjem. Le v tistih krajih, ki jih je notranje ministrstvo sporazumno s trgovinskim ministrstvom in s pristankom deželnega odbora proglasilo za izvzete — na Kranjskem so bili izvzeti le notranji okraji Ljubljane — je moral stavbni mojster pri delih tesarske, kamnoseške in vodnjakarske stroke uporabljati za ta dela upravičene obrtnike. Taka dela je smel opravljati sam le, če si je pridobil koncesijo tudi za te obrti. Glede del s področja koncesioniranih ali rokodelskih obrti, ki so prišle pri gradbah v poštev (mizarji, ključavničarji, steklarji, pleskarji, kleparji itd.), je moral stavbni mojster brez izjeme uporabljati za taka dela upravičene obrtnike.

Zidarski mojster je imel pravico graditi visoke in sorodne zgradbe v neizvzetih krajih, toda monumentalne zgradbe, gledališča, dvorane, razstavne zgradbe, muzeje, cerkve in druge težavnejše zgradbe s statično zahtevnimi konstrukcijami je smel graditi le pod vodstvom stavbnega mojstra. Pri gradbah je moral za dela iz tesarske, kamnoseške in vodnjakarske stroke uporabljati za to upravičene obrtnike. Isto je veljalo za dela s področja drugih koncesioniranih ali rokodelskih obrti (mizarjev, ključavničarjev, steklarjev itd.).<sup>5</sup>

V primeri s predpisi obrtnega reda iz 1859 je zakon od 26. decembra 1893 natančneje določil pogoje usposobljenosti za stavbne obrti. Gotovo je bila pri tem odločilna tudi želja, zagotoviti ustrezno raven kvalitete, ki je bila potrebna zlasti pri gradbi večjih in zahtevnejših zgradb. Iz tega razloga je bila verjetno pristojnost za podeljevanje koncesije obrti stavbnega mojstra že v obrtnem redu iz 1859 pridržana deželni vladi, 1893 pa je prišlo v njeno pristojnost tudi podeljevanje zidarskih, tesarskih in kamnoseških obrtnih koncesij.

Obrtni red iz leta 1859 ni podrobneje razmejeval področja med stavbnimi in zidarskimi mojstri. Visoke zgradbe v mestih so mogli zidarski mojstri še samostojno graditi. Zato so si nekako dve desetletji po uveljavljenju obrtnega reda tudi poznejši vodilni ljubljanski stavbeniki pridobivali le koncesije za obrt zidarskega mojstra. Magistrat, ki je te koncesije tedaj podeljeval, je v nekaterih primerih prosilce zavrnil, ker je sodil, da niso dovolj usposobljeni za mestne zidarske mojstre. Deželna vlada pa je bila v tem pogledu širokosrčnejša, prizivu prosilca zoper magistrarno odločbo je ugodila in mu iz-

dala koncesijo.<sup>6</sup> Prvo koncesijo stavbnega mojstra v Ljubljani po obrtnem redu iz 1859 je dobil 1861 Janez Veit, stavbni vodja pri družbi južne železnice. Koncesija mu je bila potrebna, da bi samostojno gradil za železnico več visokih zgradb, ki jih železniška družba ni nameravala graditi več v lastni režiji.<sup>7</sup> Na drugem področju se kot stavbni mojster ni uveljavil. Nadaljnje koncesije obrtni stavbnih mojstrov so bile podeljene ljubljanskim stavbenikom šele v začetku osemdesetih let. Tedaj je gradba visokih zgradb prehajala vedno bolj v roke stavbnih mojstrov, zidarski mojstri so opravljali v mestnem okolju manj pomembna gradbena dela, njihovo področje so bili predvsem zunanji deli mesta s pritličnimi hišami in gospodarskimi poslopiji. Najbrž je bilo to tudi v zvezi s stavbnim redom za Kranjsko iz 1875. Ta stavbni red in stavbni red za Ljubljano iz 1896 sta prinesla gradbene predpise, ki so za njihovo izvajanje pri gradbah bili potrebni strokovno bolj usposobljeni stavbeniki.<sup>8</sup> Tudi gradba večjih in višjih stavb je postavljal enake zahteve. V izvzetih delih mesta, to je v notranjih okrajih Ljubljane, so gradili po uveljavitvi zakona iz 1893 le stavbni mojstri. Zidarskim mojstrom, ki niso imeli koncesije pred omejenim zakonom, so bile gradbe v notranjih okrajih dovoljene le pod nadzorstvom stavbnih mojstrov.<sup>9</sup>

## II.

V prvih dveh desetletjih obravnavanega obdobja razmere za stavbeništvo niso bile ugodne. Gradbena dejavnost je bila zelo omejena, gradili so malo, prevladovala so gradbe v predmestjih, kjer so zidali največ pritlične enostanovanjske hiše.<sup>10</sup> Število hiš ob ljudskih štetjih kaže, kako se je razvijala gradbena dejavnost od srede prejšnjega stoletja pa do 1910, ko je bilo zadnje štetje pred prvo svetovno vojno.

Leto	Število hiš	Prirastek
1857	1002	—
1869	1044	42
1880	1173	129
1890	1292	119
1900	1596	304
1910	1863	267

Stavbno gibanje je postalo nekoliko živahnije v sedemdesetih letih, večji obseg pa je zajelo šele v zadnjem desetletju prejšnjega stoletja, zlasti po potresu. Vendar je treba glede prirastka v desetletju 1890—1900 pripomniti, da gre 106 hiš na račun dela Vodmata, ki je bil 1896 inkorporiran Ljubljani. Na drugi strani pa moramo upoštevati, da je bilo po potresu 1895 mnogo hiš poškodovanih

in so jih porušili ter so povečini na istih stavbiščih zgradili nove stavbe. Število novo zgrajenih hiš je bilo zato večje kot le razlika med številom hiš od enega do drugega ljudskega štetja. Od potresa pa do konca 1906 je bilo porušenih 154 hiš, na njihovem mestu so jih zgradili 133, ki jih je tudi treba upoštevati pri ocenjevanju stavbnega gibanja.<sup>11</sup> Za obseg stavbne dejavnosti pa ni odločilno le število novo zgrajenih hiš, temveč tudi njihov obseg. Gradili so manj pritličnih, bolj pa eno- in večnadstropne hiše. Leta 1890 je bilo v Ljubljani 40 % vseh hiš pritličnih, 30,6 % eno-, 20,6 % dvo-, 8,2 % tri- in 0,6 % štirinadstropnih. Leta 1910 je bilo 653 oz. 36,9 % hiš pritličnih, 552 oz. 31,2 % je bilo eno-, 372 oz. 21 % dvo-, 152 oz. 8,6 % tri-, 35 oz. 2 % štiri- in 3 oz. 0,2 % pet- in večnadstropnih, za 2 oz. 0,1 % število nadstropij ni bilo ugotovljeno.<sup>12</sup>

Že iz navedenih števil vidimo, da so se razmere za ljubljansko stavbeništvo v primeri s prejšnjimi desetletji znatno izboljšale. Gospodarski razvoj v sedemdesetih letih je postal živahniji in gradbena dejavnost se je poživila. V dobi do potresa je bilo zgrajenih večje število pomembnejših javnih zgradb, pa tudi zasebna podjetnost se je povečala, kar se je pokazalo v gradnji večjih najemniških stanovanjskih hiš. Pri tem je imela znaten delež Kranjska stavbna družba. Gradbeni razvoj tega obdobja sem že obravnaval, zato tega ne bom ponavljal.<sup>13</sup>

Ob povečani stavbni dejavnosti se je povečalo število stavbnih in zidarskih mojstrov. Sredi stoletja so bili v Ljubljani štirje zidarski mojstri in še pri tem številu so se slišale pritožbe o nezadostni zaposlenosti.<sup>14</sup> Neposredno pred potresno katastrofo je bilo 5 stavbnih in 4 zidarski mojstri. Razlika pa ni bila le v številu, marveč v načinu organizacije stavbnega dela ter zmogljivosti in gospodarski moči mojstrov. Prej so le posamezniki izmed mojstrov bili tudi stavbni podjetniki, ki so zaposlovali večje število stavbnih delavcev, razpolagali s stavbnim orodjem, materialom in drugimi sredstvi ter izvajali stavbna dela za stavbne gospodarje in z njimi obračunavali opravljeno delo. Največkrat so le vodili in nadzorovali gradbe, ki so jih izvajali stavbni gospodarji sami z najetimi zidarji in so se zadovoljili z mojstrskim grošom.<sup>15</sup> Stavbeništvo je bilo še v okvirih rokodelstva. Z gospodarskim razvojem je sčasoma na tem področju prišlo do sprememb. Stavbenik je postal kapitalističen podjetnik, v želji za večjim zaslužkom, se je začel, ako je imel dovolj kapitala, ukvarjati tudi s špekulacijskimi gradnjami. V Ljubljani smo dobili tak primer najprej v Kranjski stavbni družbi, ki je na svojih zemljiščih gradila najemniške stano-

vanjske hiše in jih potem prodajala. Posamezni stavbeniki, ki niso imeli toliko kapitala, so si le bolj poredko privoščili take posle. Na splošno pa so stavbeniki, ki so se hoteli uveljaviti, morali poleg strokovne usposobljenosti imeti tudi nekaj kapitala, da so mogli izvajati večja stavbna dela. Da bi si zagotovili po ugodnih pogojih stavbni material, so nekateri ljubljanski stavbeniki imeli svoje operkarne.

Na razmere v stavbeništvu je ugodno vplivala gradnja številnih velikih zgradb za državo, deželo in občino, pa tudi sicer so zgradili več pomembnih, javnosti namenjenih zgradb. Nekaj jih je bilo zgrajenih že pred potresom; v letih po potresu pa je bilo treba razna poškodovana ali pa zastarela javna poslopja nadomestiti z novimi. Država je zgradila vladno in sodno palačo ter dve gimnazijski poslopji. Na mestu nekdanjega vice-domskega je bil zgrajen nov deželni dvorec, že pred potresom so začeli graditi deželno bolnišnico. Mnogo je gradilo mesto; zgrajeno je bilo več zgradb za ljudske šole, licej s konviktom, zgradba srednje tehniške šole, ubožnica, poslopje meščanske imovine (kresija), Mestni dom, več vojašnic itd.<sup>16</sup> Od srede stoletja je Ljubljana dobila štiri nove cerkve, protestantsko, Srca Jezusovega, sv. Jožefa in salezijansko na Rakovniku. Protestantsko cerkev z župniščem je 1850 sezidal Anton Treo in sodi pravzaprav še v prejšnjo dobo.<sup>17</sup> Deželno gledališče, sedanje operno, so zgradili nekaj let pred potresom, Narodni dom in nemško gledališče sta nastala po prizadevanju v ta namen ustanovljenih društev. Med navedenimi javnimi zgradbami je bilo več reprezentativnih, nekaj se jih je odlikovalo po svoji monumentalnosti.

Projekti za večino omenjenih stavb so bili sicer delo tujih arhitektov, toda gradili so jih ljubljanski stavbeniki. Gotovo je gradnja reprezentativnih in drugih velikih javnih stavb pripomogla, da se je ljubljansko stavbeništvu iz svoje nekdanje nepomembnosti razvilo v dokaj močno gospodarsko stroko. Njegova zmogljivost ni bila le zadostna, da je krila vse potrebe za stavbna dela v mestu, marveč so ljubljanski stavbeniki gradili tudi zunaj Ljubljane. Kranjska stavbna družba je gradila mnogo v mestih ob kvarnerski obali in je imela posebnega stavbnega mojstra kot zastopnika za okraj Volosko-Opatija. V času po ljubljanskem potresu, ko je bilo treba obnavljati in popravljati poškodovana poslopja, so mislili, da kapaciteta domačega stavbeništva ne bo zadostovala. Tuja stavbna podjetja so pričela ponujati svoje usluge. Dve večji stavbni podjetji iz Zagreba ter eno iz Prage so ustanovili v Ljubljani podružnice, ki jim je bila podeljena koncesija za opravljanje obrti

stavbnih mojstrov. Tudi nekaj posameznih stavbnih in zidarskih mojstrov iz drugih dežel si je pridobilo koncesije za podružnice v Ljubljani. Precej jih je bilo tudi, ki so si prizadevali za koncesije stavbnih obrti, toda magistrat jih je zavrnil, ker niso mogli dokazati usposobljenosti ali pa niso bili dovolj zanesljivi oziroma niso imeli dovolj kapitala.<sup>18</sup> Zdi se pa, da so tuji stavbeniki, ki so si prekrbneli stavbne koncesije za Ljubljano, precej cenili možnosti dela in zaslužka v popotresnih razmerah. Nekateri, ki so si oskrbeli koncesije, sploh niso odprli podružnic, drugi pa, ki je njihovo delo bilo omejeno predvsem na čiščenje ruševin in najnujnejša popravila ter prezidave, so kmalu zapustili Ljubljano.

Področje stavbenikov je tedaj obsegalo tudi projektiranje; stavbni mojster je bil obenem arhitekt, večino stavb, ki jih je gradil, je sam projektiral v vseh detajlih. Le v bolj redkih primerih je zahtevnejši zasebni gradbeni gospodar poveril izdelavo načrtov arhitektu in je bila stavbenikova naloga, da gradi po predloženih načrtih. Pač pa so javne zgradbe gradili po načrtih, ki so jih izdelali od gradbenega gospodarja izbrani projektanti, množili pa so se tudi primeri, da so načrte pridobivali z razpisanimi natečaji. Večji stavbeniki so zaposlovali tehnike, ki so opravljali projektantska dela. Povečini so se taki projektanti po nekaj letih osamosvojili kot stavbni mojstri.

Do prve svetovne vojne ljubljanski stavbni mojstri niso izvajali železobetonskih konstrukcij, npr. stropov, stopnišč, ki so jih tedaj pričeli pri nas uvajati v stavbarstvu. Kolikor so bile predvidene pri stavbah, ki so jih gradili, so za njihovo izvajanje pritegnili posebno stavbna podjetja, specializirana za taka dela. Prvotno so železobetonska dela v Ljubljani opravljal podjetja z Dunaja ali iz Gradca, pozneje je nastalo tudi v Ljubljani podjetje za železobetonske konstrukcije.

Zaradi živahnega stavbnega gibanja v popotresni dobi se je število stavbnih obrti občutno povečalo. Leta 1910 je v Ljubljani delalo 12 stavbnih in 9 zidarskih mojstrov. Največ stavbnih mojstrov je prišlo v Ljubljano od drugod, toda tisti, ki so največ gradili in postali najpomembnejši, so bili pravzaprav domačini. Bili so sinovi stavbenikov, ki so delali v Ljubljani sredi preteklega stoletja.<sup>19</sup>

### III.

V tem razdobju je bilo v Ljubljani preveč stavbenikov, da bi jih bilo mogoče na tem mestu vse omeniti. Zato se hočem omejiti na pomembnejše po obsegu ali značaju njihovega dela. Na prvem mestu je bila Kranjska stavbna družba, ustanovljena 1873 v obliki



Stavbenik Viljem Treo

delniške družbe.<sup>20</sup> Kot pravna oseba je morala imeti za opravljanje stavbne obrti namestnika, ki je bil usposobljen stavbenik. To funkcijo je poverila Viljemu Treu, sinu stavbenika Antona Trea, od katerega je kupila stavbno podjetje z vsem inventarjem in stavbnim materialom. Viljem Treo je ostal tehnični vodja do 1891, ko se je osamosvojil.<sup>21</sup> Kot projektant je pri družbi sodeloval, toda le prva leta, arhitekt Julij Dörfel iz Dunaja, ki je bil član družbinega upravnega odbora.<sup>22</sup> Viljema Trea je kot tehnični vodja nasledil arhitekt in stavbni mojster Gustav Gerlach, nemški državljani; koncesijo za obrt stavbnega mojstra si je pridobil 1873 v Černovicah (Bukovini). Ker se v ljubljanske razmere ni mogel vživeti, je službo 1894 odpovedal in se preselil na Dunaj.<sup>23</sup> Začasno je tehnično vodstvo prevzel družbin stavbni mojster Anton Wolf, dokler ni 1896 postal ravnatelj in tehnični vodja arhitekt Rudolf Göbel.<sup>24</sup> Wolf, rojen na Dunaju, se je v tem mestu teoretično in praktično usposobil za stavbenika. Koncesijo za stavbnega mojstra mu je 1893 podelila deželna vlada v Ljubljani, izpit mu je bil spregledan glede na dokazano usposobljenost, da si je na dunajski obrtni stavbni šoli obiskoval le dva petmesečna tečaja. Pri Kranjski stavbni družbi je služboval do 1905.<sup>25</sup> Arhitekt Göbel je bil rojen v Frankfurtu ob Maini, domovinsko je imel na Češkem. Ko je prišel v Ljubljano, si je prizadeval, da bi bil oproščen izpita za stavb-

nega mojstra, kar mu pa ni uspelo. L. 1899 se je osamosvojil; magistratu je prijavil, da bo opravljal obrt stavbnega podjetnika. Ker ni imel pravice za obrt stavbnega ali zidarskega mojstra, je izjavil, da bo za dela, ki sodijo v stavbne obrti, uporabljal upravičene obrtnike prizadetih strok. Ni se dalo ugotoviti, do kdaj je ostal v Ljubljani.<sup>26</sup> Večjih stavbnih del pa ni izvajal. Od maja 1896 je bil pri Kranjski stavbni družbi kot stavbni mojster Franc Kaudela. Rojen je bil na Dunaju, kjer je tudi napravil izpit za stavbnega mojstra in si pridobil koncesijo za to obrt. Pozneje je to obrt opravljal v Gablonzu, od koder je prišel v Ljubljano. Pri stavbni družbi je ostal do konca julija 1898, naslednjega leta si je izposloval koncesijo za samostojno opravljanje obrti v Ljubljani.<sup>27</sup> Tudi J. Töpfl, ki je 1905 stopil v službo Kranjske stavbne družbe, je koncesijo za stavbnega mojstra dobil na Dunaju. Izvajal je družbino stavbno obrt v okraju Volosko-Opatija.<sup>28</sup> V Ljubljani je bil od 1906 namestnik za opravljanje obrti stavbni mojster Rudolf Treo, rojen 1877 v Ljubljani. Bil je sin Viljemovega brata Antona. Dovršil je stavbne študije na višji obrtni šoli na Dunaju, izpit za stavbnega mojstra je naredil 1906 v Ljubljani. Službo stavbnega mojstra pri družbi je 1911 zapustil in postal profesor za dekorativno in tehniško konstruktivno risanje ter stavbarstvo na tedaj preosnovani stavbni obrtni šoli v Ljubljani.<sup>29</sup> L. 1912 je Kranjska stavbna družba postavila za namestnika pri opravljanju stavbne obrti stavbnega mojstra Adolfa Fiedlerja. Rojen je bil v Plznu, kjer je z zrelostnim izpitom dovršil državno obrtno šolo. Po nekaj več kot enoletnem službovanju v Žatcu je prišel v Ljubljano k stavbnemu mojstru Filipu Supančiču, pri katerem je bil dobro leto, nato je stopil v službo Kranjske stavbne družbe, kjer je ostal do 1924.<sup>30</sup>

Viljem Treo, prvi in dolgoletni tehnični vodja Kranjske stavbne družbe, je bil rojen 1845 v Ljubljani. Bil je sin iz Furlanije priseljenega Antona Trea, ki je postal v Ljubljani zidarski mojster. Viljem je stavbno stroko študiral v Holzmindenu (Braunschweig). Praktično se je stavbeništva izučil pri očetu in drugih stavbenikih, postal je kmalu očetov družabnik in zastopnik pri opravljanju stavbne obrti. Leta 1869 je dobil pravico za samostojno opravljanje zidarske obrti. Koncesijo za obrt stavbnega mojstra si je pridobil 1892, potem ko je zapustil službo pri Kranjski stavbni družbi. Izpita je bil oproščen že 1875, ker je dokazal zadostno prakso v stavbni obrti. Leta 1890 ga je deželna vlada določila za začasnega načelnika stavbne zadruge. Viljem Treo je obrt opravljal do 1920; umrl je 9. avgusta 1926.<sup>31</sup> Stavbeništvu

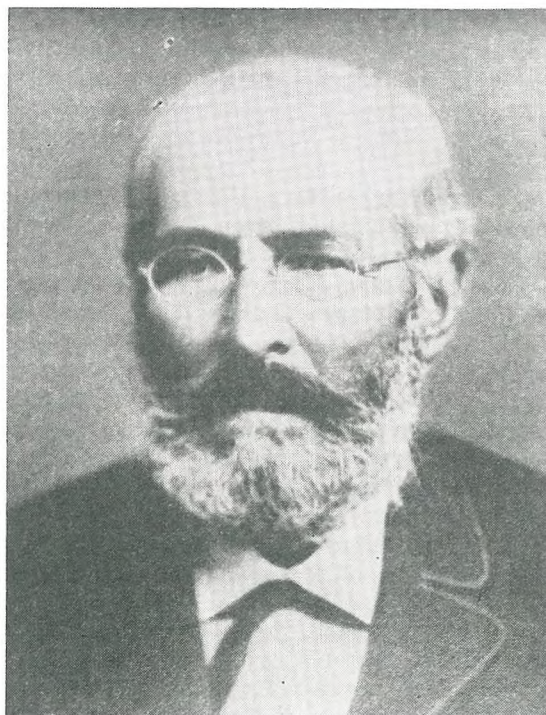
se je posvetil tudi sin Roman, ki je postal stavbni mojster v Ljubljani. Leta 1910 je sicer dobil koncesijo za okraj Celje, ker je nameraval opravljati obrt v Trbovljah, toda leto pozneje je to koncesijo vrnil, ker mu je deželna vlada dala novo koncesijo v Ljubljani.<sup>32</sup> Roman Treo je že 1924 umrl in ni imel v ljubljanskem stavbeništvu takega pomena, kot sta ga imela oče in stari oče.

Tudi Franc Faleschini ml. je, kot Viljem Treo, nadaljeval obrt svojega očeta, ljubljanskega zidarskega mojstra, ki je prišel iz Možaca (Moggio) v Furlaniji, kjer je bil tudi sam rojen leta 1840. Dovršil je višjo realko v Benetkah, študiral tehniko na univerzi v Padovi, kjer je 1866 diplomiral in nato dve leti obiskoval akademijo za arhitekturo v Benetkah. Dve leti je bil v praksi pri civilnem inženirju in arhitektu ter 1872 opravil praktični inženirski izpit. Od 1872 do 1880 je vodil pri očetu, stavbeniku v Ljubljani, razna stavbna dela in izdeloval načrte in proračune za visoke zgradbe. Ko je oče zaradi starosti opustil posle, si je pridobil 1880 koncesijo za opravljanje zidarske obrti. Naslednjega leta je postal avstrijski državljan in dobil domovinsko pravico v Ljubljani. Tedaj je prošil za koncesijo obrti stavbnega mojstra. Magistrat je predlagal, naj se oprostí izpita, ker je z gradbo več visokih zgradb v mestu in na deželi dokazal visoko stopnjo teoretičnega znanja, praktične izkušnje in zanesljivost. Podelitev koncesije Faleschiniju je magistrat priporočal tudi, ker razen Viljema Treo ni bilo v deželi drugega stavbnega mojstra. Deželna vlada je prošnji ugodila, oprostila je Faleschinija izpita in mu izdala koncesijo za opravljanje obrti stavbnega in tesarskega mojstra. Leta 1898 je Faleschini stopil v družbo s svojim zetom stavbnim mojstrom Edmundom Schupplerjem, s katerim sta vodila stavbno obrt pod firmo Faleschini & Schuppler do 1910, ko je bil nad podjetjem in premoženjem obeh družbenikov odprt konkurz. V konkurznem postopku je prišlo do prisilne poravnave med upniki in obema kreditarjema, ki sta bila obsojena zaradi zakrivljenega bankrota in pomanjkljivega knjigovodstva. Po zaključnem konkurzu si je Faleschini zopet preskrbel koncesijo za opravljanje obrti, ki jo pa zaradi starosti in pomanjkanja obratnih sredstev ni mogel več uspešno izvajati. Umrl je 1917 v velikem uboštvi. Njegov propad so zakrivile največ družinske razmere.<sup>33</sup>

Filip Supančič, edini domačin po poreklu, ki je postal v tem obdobju stavbni mojster, je bil sin ljubljanskega zidarskega mojstra. Po osnovni šoli je dovršil tri razrede gimnazije. Od 1864—1867 se je izučil zidarske, od 1867—1868 pa tesarske stroke. V zimskih

mesecih 1865—1867 je bil risar pri stavbeniku Antonu Treu. Od 1869—1871 je napravil vse načrte za stavbe, ki jih je gradil oče in ga je pozneje pri teh gradbah tudi zastopal kot stavbni vodja. Zidarsko obrt je začel samostojno opravljati 1881, ko je dobil koncesijo za zidarskega mojstra. Izpit za stavbnega mojstra je napravil 1882 ter si je nato preskrbel koncesijo za opravljanje te obrti. Kot stavbenik si je pridobil vpliv tudi v javnem življenju. Opravljal je več pomembnejših funkcij. Bil je od osemdesetih let pa do 1912 član trgovske in obrtne zbornice; dalj časa je bil član izpitne komisije za stavbno obrt pri deželni vladi. Od 1901—1912 je zastopal trgovsko in obrtno zbornico kot poslanec v deželnem zboru. Leta 1891 je bil izvoljen za člana ljubljanskega občinskega sveta; to funkcijo je obdržal do 1893. Stavbno obrt je opustil 1911; umrl je 1928.<sup>34</sup>

Večjo vlogo v ljubljanskem stavbeništvu so imeli člani družine Tönnies. Njen začetnik v Ljubljani je bil Gustav Tönnies iz Stralsunda v Prusiji, ki je bil sicer tesarski mojster, ustanovil pa je tudi stavbno podjetje.<sup>35</sup> Kot prvi si je pridobil koncesijo za obrt stavbnega mojstra sin Adolf in sicer 1883 pri namestništvu v Trstu, kjer je stavbno podjetje Gustava Tönniesia izvajalo večja stavbna dela za južno železnico. Istega leta je dobil koncesijo tudi v Ljubljani.<sup>36</sup> Po Adolfovi smrti 1900 je za podjetje postal nosilec koncesije njegov brat Gustav, ki je imel do tedaj stavbno, tesarsko in kamnoseško obrt v Tr-



Gustav Tönnies, ustanovitelj stavbnega podjetja

stu, kjer je bil tudi član izpitne komisije za navedene obrti.<sup>37</sup> Leta 1918 je dobil koncesijo za obrt stavbnega mojstra inženir Rudolf Tönnies, Adolfov in Gustavov brat, ki je bil prej stavbenik v Sarajevu.<sup>38</sup> Stavbno podjetje G. Tönnies je bilo po prvi svetovni vojni preosnovano v družbo z omejeno zavezo ter je delalo do druge svetovne vojne.

Edmund Schuppler, ki je bil že omenjen kot Faleschinijev družabnik, je bil rojen na Moravskem. Dovršil je meščansko in višjo obrtno šolo ter je bil potem zaposlen pri stavbnih podjetjih kot risar, polir in stavbni vodja. V Ljubljani je služboval pri stavbnem podjetju G. Tönnies, 1897 si je pridobil koncesijo ter se osamosvojil kot stavbni mojster. Naslednjega leta je koncesijo vrnil, ker je stopil v družbo s Faleschinijem. Postal je tudi član izpitne komisije za stavbno stroko pri deželni vladi. Po konkurzu firme Faleschini & Schuppler je zapustil Ljubljano.<sup>39</sup>

Robert Smielovski je bil rojen v Biali (Galicija). Stavbarstvo je študiral na državni obrtni šoli v Gradcu, nato se je zaposlil v stavbeništvu. Leta 1891 je stopil v službo pri stavbeniku Filipu Supančiču, 1897 je napravil izpit za stavbnega mojstra ter dobil koncesijo za opravljanje te obrti. Ostal pa je še naprej tehniški poslovodja pri Supančiču in se je osamosvojil šele 1900.<sup>40</sup> Stavbno obrt je opravljal še v razdobju med obema vojnama.

Ferdinand Trummler je bil koncesioniran zidarski mojster na Dunaju, kjer je bil rojen, domovinsko pravico pa je imel v Olomucu. V Ljubljano je prišel kot stavbni vodja škofijskih zavodov v Št. Vidu. Začel pa se je ukvarjati tudi z drugimi stavbnimi posli. Leta 1901 je napravil izpit za stavbnega mojstra, leto pozneje si je izposloval koncesijo. V Ljubljani, kjer ni veliko gradil, je ostal le nekaj let.<sup>41</sup>

Friderik Sogl je bil z Moravskega. Dovršil je višjo obrtno šolo v Brnu. Potem ko je bil nekaj časa polir, je prišel v Ljubljano. Leta 1907 si je pridobil koncesijo za obrt stavbnega mojstra. Kot stavbenik je delal menda do 1911.<sup>42</sup>

Josip König iz Grünwalda na Češkem je izpit za stavbnega mojstra napravil 1896 v Pragi. Že prej je sodeloval pri raznih gradbah v Ljubljani. V letih 1906—1907 je gradil kemično tovarno v Mostah ter si je nato izposloval koncesijo za obrt stavbnega mojstra. V Ljubljani je ostal tudi po prvi svetovni vojni; njegova obrt je bila 1928 izbrisana v obrtnem registru.<sup>43</sup>

Valentin Scagnetti je bil rojen v Vidmu pri Krškem. Absolviral je strokovno šolo za stavbno obrt na državni obrtni šoli v Gradcu. Stavbno obrt je samostojno opravljal najprej v Krškem, od koder je 1909 prišel v Ljublja-

no, kjer je dobil koncesijo za obrt stavbnega mojstra. Koncesijo je opustil 1922. Imel je tudi parno žago in tovarno parketov.<sup>44</sup>

Ervin Luke je bil rojen v Marijinih laznih na Češkem, absolviral je višjo obrtno šolo. Verjetno 1906 se je zaposlil kot tehnik pri Filipu Supančiču, navedenega leta se namreč pojavi njegovo ime v gradbenih spisih, kjer se omenja kot Supančičev zastopnik. Koncesijo za obrt stavbnega mojstra si je izposloval 1911, vendar obrti menda ni opravljal, naslednjega leta je namreč že zapustil Ljubljano in odšel v Leoben.<sup>45</sup>

Leta 1909 je bilo v Ljubljani ustanovljeno podjetje za izdelovanje betonskih predmetov in za betonske zgradbe pod firmo Zajec & Horn. To podjetje je izvajalo betonske konstrukcije v zgradbah, ki so jih gradili drugi stavbeniki. Pri tem podjetju se je takoj ob ustanovitvi zaposlil inženir Emil Reich. Rojen je bil v Budinu na Češkem, študiral je na tehnični visoki šoli v Pragi. Pod njegovim vodstvom je podjetje Zajec & Horn napravilo stropovje in stopnišča v novem delu Marijanišča na Poljanski cesti ter stropovje v stavbi špediterja Ranzingerja. Leta 1911 si je Reich izposloval koncesijo za obrt stavbnega mojstra, vendar je v Ljubljani ni dolgo opravljal; že 1913 se je odselil v Prago.<sup>46</sup>

Od navedenih stavbnih mojstrov so le nekateri imeli večji pomen za ljubljansko stavbeništvu. Drugi so omenjeni le, ker so delali pri večjih in pomembnejših stavbenikih in so tako prispevali k obsegu in pomenu njihovega dela. Nekateri izmed stavbnih mojstrov so sicer opravljali v Ljubljani obrt le krajšo dobo in so zapustili skromnejše dokaze svojega delovanja. Omenjeni pa so zaradi posebnosti, ki jih kaže njihovo delo.

Zanimivo je, da je bilo toliko stavbenikov tujega porekla in da so prišli od drugod, največ z Dunaja in Češke. Edini pravi domačin in Slovenec je bil Filip Supančič. Nekateri stavbni mojstri so bili sicer po rojstvu Ljubljančani, bili pa so potomci tujih, priseljenih stavbnih podjetnikov. Eden izmed razlogov, mogoče celo glavni, za tako stanje je bilo gotovo vprašanje teoretične strokovne izobrazbe, potrebne kandidatoma za obrt stavbnih mojstrov. Tisti, ki so prišli iz nemških ali čeških dežel, so študirali stavbarstvo na tamkajšnjih obrtnih šolah ali celo tehničnih visokih šolah. Tudi stavbenika Treo in Tönnies sta poskrbela, da so sinovi, ki so si za poklic izbrali stavbeništvu, študirali to stroko v tujini, ker v Ljubljani ni še bilo te možnosti. Povprečnemu Slovencu pa je tak študij, ki je zahteval znatnejša gmotna sredstva, bil težko dostopen. Zato so se morali domačini zadovoljiti z manj zahtevno obrtjo zidarskih mojstrov. Ker pa je tem bilo delovno področje

po gradbenih predpisih v mestih omejeno, so v Ljubljani prevladovali stavbni mojstri. Od 12 stavbnih mojstrov, ki so bili 1910 v Ljubljani, je bil eden Slovenec, dva rojena Ljubljančana neslovenskega rodu in devet priseljenih in tujega porekla, čeprav so se posamezniki sčasoma poslovenili. Zidarskih mojstrov je bilo devet, od teh pet Slovencev, drugi so bili priseljeni in tujega porekla.<sup>47</sup> Glede na obseg delovnega področja je opravljanje obrti stavbnega mojstra zahtevalo precej kapitala. To je tudi bil morda razlog, ki je marsikoga odvrnil od te obrti. Kajti le stavbni mojstri, ki so imeli zadostna obratna sredstva, so dosegli večji obseg stavbne dejavnosti.

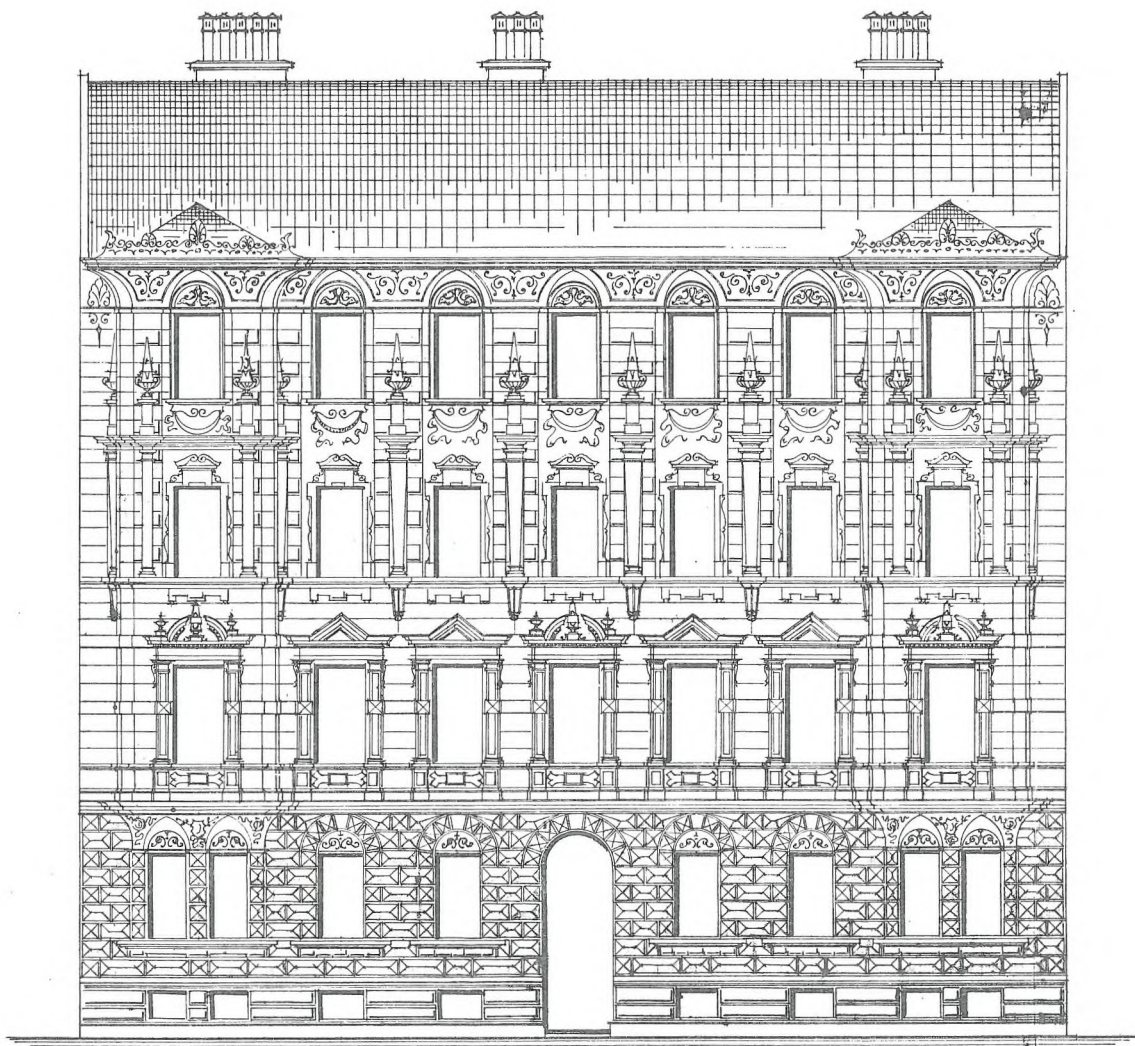
#### IV.

Kranjska stavbna družba, ki si je ob ustanovitvi za svojo nalogo postavila na prvem mestu pridobivanje stavbišč in gradbo stanovanjskih najemniških hiš za svoj račun, je brez dvoma zapustila v gradbeni sliki Ljubljane največ in najbolj vidne sledove delovanja.<sup>48</sup> Omenil bom le večje in značilnejše stavbe, ki jih je zgradila. Že 1874 je pričela graditi na svojih stavbiških stanovanjske hiše ob južni strani sedanje Cankarjeve ceste. V tem okolišju je nadaljevala z gradbami tudi v naslednjih letih; vse hiše ob Cankarjevi cesti ter Beethovnovi, Župančičevi in Tomšičevi ulici, zgrajene do potresa, so bile njeno delo. Za prvi dve hiši na Cankarjevi cesti je napravil načrte dunajski arhitekt Julij Dörfel, načrte za nadaljnje hiše v tem okolišju je za Kranjsko stavbno družbo podpisal Viljem Treo, ki je bil verjetno tudi projektant. Po Treovem načrtu, ki je bil izbran na natečaju, je družba zgradila poslopje Kranjske hranilnice (sedaj sedež ZKS). Ta stavba pa ni ostala v prvotni obliki, 1934 je bilo nadzidano drugo nadstropje ter fasada preurejena. Večje stavbe, zgrajene po naročilu zasebnikov, so Schleimerjeva hiša na Titovi cesti št. 4, Mundova hiša na Rimski cesti št. 10, zidana po načrtu Ivana Hráskýja, ter Terpotitzeva hiša na Resljevi cesti št. 12. Kranjska stavbna družba je kmalu po ustanovitvi nastopila kot stavbenik velikih javnih zgradb. Leta 1874 je pričela graditi šolo na Grabnu (Zoisova cesta), 1881 mestno klavnico, 1883 muzejsko poslopje, 1886 pehotno vojašnico na Taboru, 1888 otroško bolnišnico na Poljanah, 1889 koncertno dvorano Filharmonije. Načrte teh poslopij so naročniki dali izdelati drugim projektantom. Za dvorano Filharmonije je dobil prvo nagrado načrt A. Wagnerja, ki je bil v letih 1874—1883 ljubljanski mestni inženir in je nato postal profesor državne obrtne šole v Gradcu. Konkurenčni načrt je predložil tudi Viljem Treo.

Prvotni načrt so med gradbo spremenili, nedvomno po Treovi zamisli.<sup>49</sup> Leta 1889 je družba pričela zazidavati stavbišča na Vrtači. Zgradila je stanovanjske najemniške hiše ob Prešernovi cesti med Erjavčevo cesto in Vrtačo, dve v Levstikovi ulici in dve ob Erjavčevi cesti; ob Erjavčevi cesti je zgradila tudi dve vili. Stanovanjske hiše na Prešernovi cesti št. 13 in 15, na Erjavčevi cesti št. 19 in 21 ter vilo Alberta Zeschka, ki je stala na prostoru Kidričevega spomenika, je projektiral družbin arhitekt Gustav Gerlach, hišo v Levstikovi ulici, kjer je imela Kranjska stavbna družba poslovne prostore, pa družbin stavbni mojster Anton Wolf.

V letih po potresu je družba zgradila na stavbiških več porušenihi hiš nove stavbe. Na Starem trgu so bile to hiše št. 10, 16, 18 in 28, v Stritarjevi ulici pa št. 7, Filipov dvorec in Kresija. Načrte hiš na Starem trgu sta za družbo podpisala Göbel in Kaudela, za hišo v Stritarjevi ulici št. 7 Wolf ter Göbel. Filipov dvorec in Kresijo je zidala po načrtih graškega arhitekta Leopolda Theyerja. Zvonik protestantske cerkve je na novo zgradila ter cerkev stilno preuredila. Od javnih poslopij je leto po potresu pričela graditi vladno palačo ob Prešernovi cesti, 1897 je zgradila električno centralo. Ko je bilo razparcelirano škofijsko zemljišče pri cerkvi sv. Petra, je stavbna družba zgradila 1904 ob Škofji ulici (sedaj Rozmanova) več manjših stanovanjskih hiš za razne naročnike. Načrte teh hiš je napravil A. Wolf. V naslednjih letih je v tem okolišju zidala stanovanjske hiše na Taboru št. 5, v Vrhovčevi ulici št. 3, Prisojni ulici št. 1 in 3. Na Poljanah je zgradila stanovanjsko hišo na Poljanski cesti št. 18 ter vile v Ulici Stare pravde št. 3, Zarnikovi ulici št. 15 in 19. Večjo stanovanjsko hišo je zidala zadrugi za gradbo stanovanj v Gregorčičevi ulici št. 7. Njeno delo so tudi vile na Večni poti št. 1, 3 in 5, Prešernovi cesti št. 27 ter Cesti v Rožno dolino št. 6. Sodeč po podpisih na načrtih, je navedene zgradbe projektiral Rudolf Treo z izjemo vil na Večni poti št. 1 in Prešernova cesta št. 27, ki je zanj načrta podpisal A. Fiedler. Večje in pomembnejše stavbe Kranjske stavbne družbe iz začetka tekočega stoletja so vojaška skladišča na Kodljevem, skladišča spediterja Ranzingerja na Masarykovi cesti, zavetišče za neozdravljivo bolne, sedaj porodnišnica na Šlajmerjevi ulici, nemško, sedaj dramsko gledališče, zidano po načrtu dunajskega arhitekta Aleksandra Grafa, ter bančno poslopje Kreditnega zavoda v Čopovi ulici. Prvi načrti za ta zavod je napravil arhitekt Teodor Schrein, pozneje je bil spremenjen, podpisal pa ga je R. Treo.

Slika o obsegu dela in pomenu Kranjske stavbne družbe bi bila pomanjkljiva, če ne



Filip Supančič, fasada hiše na Prešernovi cesti (MALj, Reg. I fasc. 1141, fol. 935)

bi omenil njenih gradb zunaj Ljubljane, kjer je že v prvih letih obstoja izvedla večja gradbena dela. Leta 1875 je zgradila v Postojni hotel ter rudniško bolnišnico v Trbovljah, naslednjega leta pa je prezidala grad v Begunjah za žensko kaznilnico. Največja in najpomembnejša gradba zunaj Ljubljane je bilo operno gledališče na Reki, dovršeno 1885; projektirala sta ga znana graditelja gledališč Fellner in Helmer. Leta 1890 je družba dobila prvo naročilo za gradbo vil v Opatiji; v naslednjih letih je v Opatiji in sosednih letoviških krajih zgradila več vil pa tudi nekaj hotelov. Leta 1896 ji je bila oddana gradba gimnazijskega poslopja v Kranju, ki ga je dokončala naslednjega leta. V istem času je zgradila cerkev v Vodicaх po načrtih arhitekta Jeblingerja. V letih pred prvo svetovno vojno je Kranjska stavbna družba razmahnila svoje delovanje po raznih mestih. Gradila je razen v Opatiji še v Malem Lošnju, Novem mestu, Celovcu in tudi drugje. Kot je

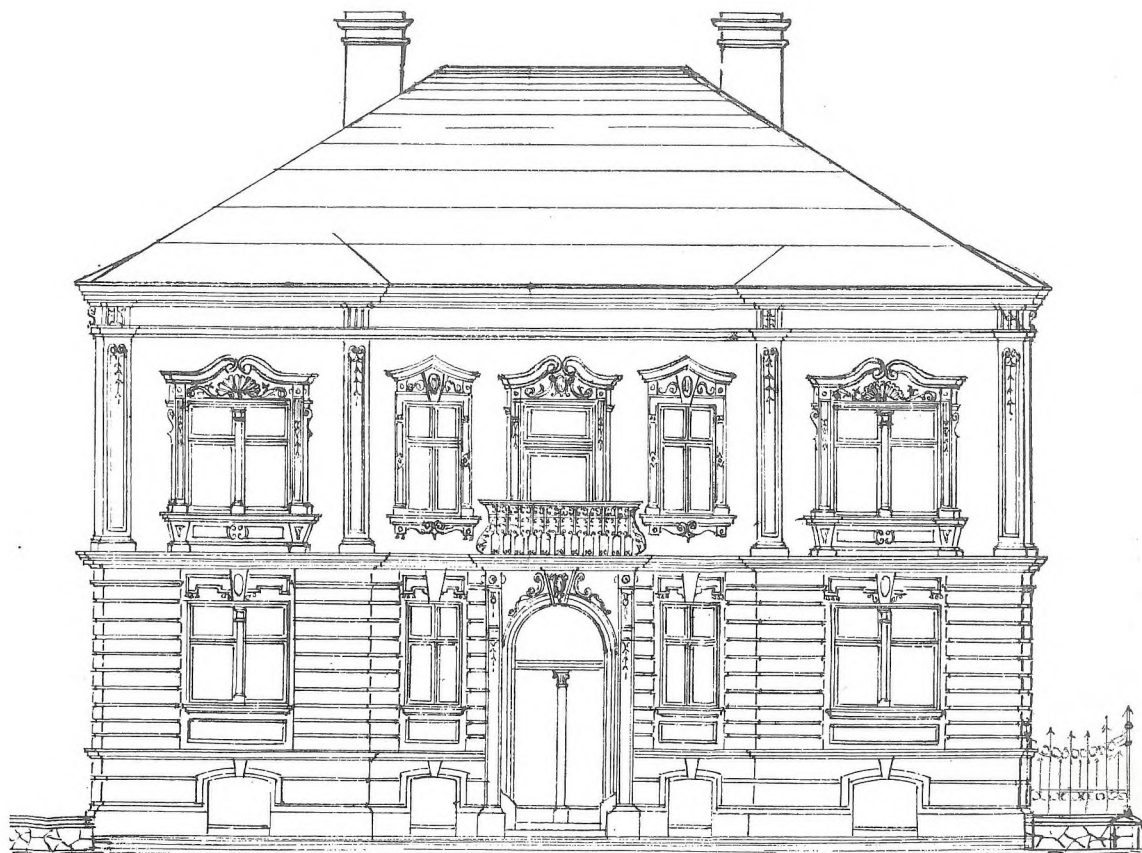
navajala v svojih oglasih, je zaposlovala od 2000 do 4000 delavcev. V lastnih obratih je pridobivala velik del stavbnega materiala, ki ga je pri gradbah potrebovala. Imela je dve opekarni pri Ljubljani, kamnolom v Podpeči in tesarski obrat.<sup>50</sup>

Viljem Treo je tudi kot samostojen stavbenik postavil več pomembnejših zgradb. Prva velika stavba — gradil jo je še kot zidarski mojster skupaj s Francem Faleschinijem starejšim — je bila realka, dograjena 1874 po načrtih dunajskega arhitekta Aleksandra Bellona. Značilnejše njegove zgradbe so: Bambergovi hiši v Kolodvorski ulici (Moša Pijadejevi) št. 13 (bila je pred nekaj leti porušena) in v Dalmatinovi ulici št. 10, ki ju je verjetno tudi sam projektiral, Mundova hiša na Rimski cesti št. 12, po načrtu Ivana Hráskyja, Wettachova vila na Prešernovi cesti oziroma Tomšičevi ulici št. 13, po načrtu dunajskega arhitekta Alfreda Bayerja, vila Tomšičeva ulica št. 15, Gorupove hiše v Go-

rupovi ulici, lastni hiši v Kersnikovi ulici št. 5 in 7, ter hiša v Gradišču št. 11, ki jo je projektiral inženir Fran Žužek. Na Miklošičevi cesti sta njegovi zgradbi hotel »Union« in poslopje Ljudske posojilnice, ki je obe projektiral arhitekt Josip Vancaš. Leta 1906 je prevzel zidarska dela nove župne cerkve na Viču, ki je zanjo napravil načrt arhitekt H. Pascher. Odbor cerkvenega stavbnega društva je oddal delo Treu, ker je bil izkušen stavbenik in je imel zadostna obratna sredstva, da ga ni bilo treba vsak teden sproti zalagati z denarjem. Med zadnjimi pomembnimi stavbami, ki jih je zgradil Treo, je bila hiša na Mestnem trgu št. 23. Projektiral jo je, vsaj fasado, arhitekt F. Schmidinger, rojen Ljubljčan, železobetonske konstrukcije v tej stavbi je izvedlo podjetje Zajec & Horn.<sup>51</sup> Leta 1908 je stopil pri Treu v službo arhitekt Karel Brunnler iz Češke.<sup>52</sup> Verjetno je projektiral katero izmed Treovih zgradb.

Prva večja zgradba Filipa Supančiča, še preden je imel koncesijo za obrt stavbnega mojstra, je bila šola v Kamniku. Tudi v Ljubljani je bilo med prvimi njegovimi stavbami šolsko poslopje in sicer na Ledini, zgrajeno 1888 po načrtu Frana Kaudele. Večji

obseg so zavzela njegova stavbna dela sredi devetdesetih let, zlasti neposredno po potre-su. Leta 1894 je gradil hišo v Šubičevi ulici št. 3 ter poleg te lastno hišo na Prešernovi cesti, ki so ji v poznejših letih sledile nadaljnje tri ob Prešernovi cesti za lasten račun zgrajene hiše. Tudi za svoj račun je zidal na Rimski cesti hiši št. 18 in 20. Na stavbiščih po potrebu porušenih stavb je zgradil hiše Stari trg št. 8, 12 in 14, Židovska steza št. 2, Prešernov trg št. 3, Dvorni trg št. 3 in Ključavničarska ulica št. 2. Ob Dalmatinovi ulici je sezidal hotel Štrukelj (sedaj Turist, ki pa je bil po zadnji vojni prezidan), Krisperjevo hišo na Miklošičevi cesti št. 20 po načrtih Maksa Fabianija, ter hišo na Resljevi cesti št. 30. Ko so začeli zazidavati stavbišča, nastala po porušenju bolnišnice na Ajdovščini, je Supančič na tem prostoru zgradil več stamovanjskih hiš. Njegove gradbe so: Dalmatinova ulica št. 3, Tavčarjeva ulica št. 1, 10 in 12 ter Trdinova ulica št. 2 in 8. Med pomembnejšimi zgradbami je omeniti še Narodno tiskarno v Tomšičevi ulici, zgrajeni po načrtih arhitekta C. M. Kocha, Mestno hranilnico, zgrajeno po načrtih arhitekta Vancaša, šolo na Levstikovem trgu po spremljenem načrtu dunajskih arhitektov F.



Franc Faleschini, fasada vile na Resljevi cesti, neizvedeno (MALj, reg. I fasc. 1139, fol. 458)

Kraussa in J. Tölka s fasado M. Fabianija, župnišča pri sv. Jakobu, tudi po Fabianijevem načrtu, ter poslopje srednje tehniške šole na Aškerčevi cesti po načrtih V. Dvořaka. Supančič je sezidal več vil, npr. Ulica Stare pravde št. 1, Zrinjskega ulica št. 4, Ulica talcev št. 16, Puharjeva ulica št. 12 in 14; načrt za Puharjevo 14 je napravil inženir Žužek. Verjetno je nekatere stavbe gradil po lastnih načrtih; več so jih projektirali tehniki, ki so bili pri njem v službi. Načrte skoraž vseh omenjenih stavb, zgrajenih na zemljišču nekdanje bolnišnice ob Dalmatinovi in Tavčarjevi ulici, je za Supančiča podpisal Robert Smielowski, ki je najbrž bil tudi njihov projektant. Načrta hiš, ki jih je Supančič zgradil za Kmetško posojilnico v Trdinovi ulici št. 2 in 8, je podpisal Ervin Luke. Supančič je kot stavbni podjetnik sodeloval pri gradnji vrhniške in belokranjske železnice ter proge Jesenice—Trst.<sup>53</sup>

Franc Faleschini ml. se je razmeroma mnogo ukvarjal s stavbnimi deli za cerkvene in samostanske zgradbe. Po načrtih mestnega inženirja Adolfa Wagnerja je 1881 pričel graditi cerkev Srca Jezusovega; načrte je sopolpisal civilni inženir Ferdinand Klemenčič. Po potresu je obnavljal in prezidaval frančiškansko cerkev in samostan. Zidal je stari del Marijanišča s kapelo, šolske in druge zgradbe pri uršulinskem samostanu ter jezuitsko poslopje. Na Resljevi cesti je gradil hiše št. 3, 5 in 11 ter na Karlovski cesti št. 20. Nekaj večjih in pomembnejših stavb je postavil v družbi z zetom E. Schupplerjem. Med temi so bile Urbančeva poslovna in stanovanjska hiša na Trubarjevi cesti št. 1, poslopje podružnice avstroogrske banke v Tomšičevi ulici št. 7 (po zadnji vojni nadzidano), trinadstropna hiša v Cigaletovi ulici št. 1, Regalijeva hiša na Miklošičevi cesti št. 18 in Mestni dom, ki ga je gradil kot najugodnejši ponudnik. Manjše stavbe so bile v Ilirski ulici št. 27 in 31 ter Hrvatski trg št. 4. Faleschini ter pozneje podjetje Faleschini & Schuppler je bilo zaposleno s številnimi prezidavami in popravili. Ker je bil obseg takih del precejšen, je imela družba Faleschini & Schuppler edina med ljubljanskimi stavbeniki za uporabo svojih strank v stavbnih zadevah z magistratom posebne tiskovine prošelj za stavbna in uporabna dovoljenja, za določitev stavbne črte itd. Kot drugi stavbeniki je Faleschini večino zgradb, ki jih je gradil, tudi projektiral.<sup>54</sup>

Stavbno podjetje G. Tönnies je sprva svojo gradbeno dejavnost usmerjalo največ na železniške in industrijske zgradbe. Izvajalo je sredi prejšnjega stoletja stavbna dela na železniških postajah južne železnice, razširilo je predilnico, ki je stala pred ljubljanskim

kolodvorom, na novo je zgradilo pogorelo sladkorno rafinerijo na Poljanskem nasipu, zgradilo Kozlerjevo pivovarno v Šiški, izvedlo 1870—1871 vsa tesarska, mizarska in ključavničarska dela na gorenjski železnici od Ljubljane do Trbiža, zidalo nekdanjo tvornico kandidatev Tschinklovih sinov ob Titovi cesti, udeleženo je bilo pri gradbi tobačne tovarne v Ljubljani, pristaniških skladišč v Trstu, pri povečanju in prezidavi tržaškega kolodvora itd. Za zagotovitev stavbnega materiala si je podjetje pridobilo kamnolome v Nabrežini in Repentabru, imelo je tudi opekarno v Kosezah pri Šiški.<sup>55</sup> V devetdesetih letih pa je podjetje G. Tönnies povečalo obseg gradbene dejavnosti v Ljubljani in je v zadnjih dveh desetletjih pred prvo svetovno vojno bilo v tem pogledu med ljubljanskimi stavbeniki na prvem mestu. Zgradilo je vrsto pomembnih javnih in zasebnih zgradb. Med javnimi zgradbami so bile deželno, sedaj operno gledališče, sodna palača, poslopje gimnazije na Prežihovi ulici, jubilejna ubožnica, vojaška bolnišnica, mestni licej in Mladika. Opravilo je stavbna dela pri cerkvah sv. Petra in sv. Jakoba, ki sta bili obnovljeni in prezidani zaradi poškodb po potresu. Od velikih zasebnih zgradb je podjetje zidalo po načrtih arhitekta Fabianija Hribarjevo hišo v Tavčarjevi ulici št. 2 in Bambergovo hišo na Miklošičevi cesti št. 16. Druge večje zgradbe so bile: Trubarjeva cesta št. 2, Miklošičeva cesta št. 22, Tavčarjeva ulica št. 3 in 5, Prešernova cesta št. 3, Tomšičeva ulica št. 10, ki je zanjo napravil načrt stavbenik Kaudela, Cankarjeva cesta št. 10 in 16, Prešernov trg št. 1, Župančičeva ulica št. 7 in 10, Beethovnova ulica št. 15, Gradišče št. 8 in 10, to je stanovanjski hiši pokojninskega fonda Kranjske hranilnice, po načrtih Ernesta Schäferja iz Liberca, tiskarniško poslopje na Poljanskem nasipu, javna skladišča ob Titovi cesti, ki so bila porušena zaradi gradbe podvoza, Poljanska cesta št. 13, 20 in 28 (novi del Marijanišča), Zrinjskega cesta št. 6, 7 in 8, Ulica talcev št. 19, Rozmanova ulica št. 9 ter Čufarjeva ulica št. 19 in 21. Od stavb, zgrajenih zunaj Ljubljane, omenjam cerkvi na Bledu in v Brestanici (Rajhenburgu).<sup>56</sup>

Drugi stavbeniki so po obsegu svoje dejavnosti znatno zaostajali za navedenimi podjetji, tudi njihove gradbe so bile povečini manjšega obsega. Kot samostojni stavbeniki so nastopili šele v desetletju pred prvo svetovno vojno, torej so v obdobju, ki ga obravnavam, delali razmeroma le malo časa. R. Smielowski je zidal več vil, med njimi Šubičeva ulica št. 10 in Levstikova ulica št. 9. Večja njegova gradba je bila Kolinska tovarna, ki jo je projektiral arhitekt Krička iz

Prage. Fran Kaudela je zgradil hiši v Rozmanovi ulici št. 11 in 12, v Ilirski ulici št. 19, Vošnjakovi ulici št. 5, Zrinjskega cesti št. 5, Ulici stare pravde št. 6 in na Poljanski cesti št. 71. Za Josipa Königa so značilne vile, ki jih je zgradil ob Jamovi ulici št. 12, 16 in 19 ter Langusova ulica št. 16. Bile so prve stavbe v tem okolišu. Valentin Scagnetti je 1910 kot najugodnejši ponudnik dobil gradbo šole na Prulah, ki je za njo načrte napravil C. M. Koch. Betonske temelje pri tej stavbi je postavilo stavbno podjetje Zajec & Horn iz Ljubljane, betonske stropove pa dunajsko podjetje Janesch & Schnell. Scagnetti je 1912 prevzel gradbo cerkve sv. Jožefa. Zgradil je vili Zarnikova ulica št. 9 in 11, vilo št. 11 je projektiral zase ing. Matko Prelovšek.<sup>57</sup>

Malone vsa gradbena dejavnost v Ljubljani je bila v obravnavanem obdobju v rokah petih stavbenikov oziroma stavbnih podjetij, ki so gradila vse pomembnejše stavbe. Po njihovem delu moremo zasledovati gradbeno rast mesta. Gradili so deloma po načrtih drugih projektantov, povčini pa — stanovanjske hiše — po lastnih načrtih ter so tako več ali manj odločilno oblikovali zunanjo podobo Ljubljane svojega časa.

#### OPOMBE

Arhivsko gradivo brez druge označbe je iz Mestnega arhiva.

1. Gewerbeordnung vom 20. December 1859 (§§ 16, točka 6, in 23), R. G. Bl. (Reichsgesetzblatt) 1859, št. 227, str. 619 sl. — 2. Gesetz vom 15. März 1883, betreffend die Abänderung und Ergänzung der Gewerbeordnung (§ 23, 2. odst.), R. G. Bl. 1883, št. 39, str. 113 sl. — 3. Gesetz vom 26. Dec. 1893, betreffend die Regelung der concessionirten Baugewerbe, R. G. Bl. 1893, št. 193, str. 593 sl. Ernst Mayrhofer's Handbuch für den politischen Verwaltungsdienst, 6. Band, 5. Auflage, Wien 1900, tr. 842—858. Oesterreichisches Staatswörterbuch, Erster Band, Wien 1895, geslo: Baugewerbe. — 4. Verordnung der Ministerien des Innern, des Handels und für Cultur und Unterricht vom 27. December 1893, R. G. Bl. 1893, št. 195 in 196. — 5. Gl. op. 3, Gesetz vom 26. Dec. 1893, §§ 2 in 3. — 6. Reg. I fasc. 746, fol. 436 do 442. — 7. Reg. I fasc. 746, fol. 521—524. — 8. V. Valenčič, O ljubljanskih stavbnih redih, Kronika 15/1967, str. 35—45. — 9. Reg. I fasc. 1479, fol. 56 sl. AS (Arhiv Slovenije), Deželna vlada fasc. 21-4 (1911), št. 21. 515/1911. — 10. V. Valenčič, Gradbeni razvoj Ljubljane od dograditve južne železnice do potresa 1. 1895, Kronika 9/1961, str. 139 sl. — 11. Ljubljana 1895—1910, str. 140. — 12. Oesterreichische Statistik, XXXII. Bd., 4. Heft, str. VI, tabela IV; N. F. 4. Bd., 1. Heft, Übersicht 9, Tabelle VI. — 13. Gl. op. 10. — 14. V. Valenčič, Ljubljansko stavbeništvo v prvi polovici 19. stoletja, Kronika 17/1969, str. 80. — 15. Gl. op. 14, str. 76 sl. — 16. Gl. op. 11,

str. 76 sl. in 136. sl. — 17. Reg. I fasc. 612, fol. 542—557. — 18. Cod. XX/55, register concessioniranih obrti 1892—1932 in ustrezajoči spisi; Reg. I fasc. 1123, fol. 602 sl. — 19. Reg. I fasc. 1479, fol. 60. — 20. Reg. I fasc. 859, fol. 1089 sl. O nastanku Kranjske stavbne družbe gl. op. 10, str. 140 sl.; Denkschrift über die Thätigkeit der Krainischen Baugesellschaft während des ersten Viertel-Jahrhundertes ihres Bestandes 1873—1893, Laibach 1893, str. 10 sl. — 21. Denkschrift... str. 18 sl. — 22. Reg. I fasc. 859, fol. 1089 sl.; Denkschrift..., str. 89. — 23. Reg. I fasc. 1123, fol. 320 sl.; Denkschrift..., str. 33. — 24. Denkschrift..., str. 33. — 25. Reg. I fasc. 1122, fol. 798 sl.; fasc. 1495, fol. 229 sl.; AS, Deželna vlada fasc. 21-4 (1893), št. 10.666 in 15.284. — 26. AS, Deželna vlada fasc. 21-4 (1896), št. 1131/96; Reg. I fasc. 1126, fol. 581 sl.; fasc. 1927, XV/18 št. 13.225/1921. — 27. Reg. I fasc. 1126, fol. 505 sl. — 28. Reg. I fasc. 1495, fol. 229 sl. — 29. Reg. I fasc. 1495, fol. 178 sl.; AS, Deželna vlada fasc. 21-4 (1911), št. 16.413/1911; Spominska knjiga 1888—1938, Ob 50-letnici izdala Drž. tehniška srednja šola v Ljubljani, 1938, str. 142. — 30. Reg. I fasc. 1761, XV/5 št. 37.916/1911. — 31. Reg. I fasc. 747, fol. 596; fasc. 1122, fol. 313 sl.; AS, Deželna vlada fasc. 21-4 (1892), št. 960 in 3894/1892; Denkschrift..., str. 19; I. Ogrin, Tovarišu v spomin, Slovenec 1926, št. 184. — 32. Reg. I fasc. 1746, XV/4 št. 10.481/1911; fasc. 1930, XV/18, št. 26.146/1924; AS, Deželna vlada fasc. 21-4 (1911), št. 31.870/1911. — 33. Reg. I fasc. 871, fol. 664 sl.; fasc. 1126, fol. 9 sl.; fasc. 1743, XV/4 št. 40.324/1911; AS, Deželna vlada fasc. 21-4 (1911), št. 33.526. I. Vrhovnik, Trnovska župnija v Ljubljani, Ljubljana 1933, str. 247 in 316, opomba. — 34. Reg. I fasc. 988, fol. 56 sl.; AS, Deželna vlada fasc. 21-4 (1881—1882), št. 4435/1882. Slovenski narod 1928, št. 205; Jutro 1928, št. 211. — 35. Op. 14, str. 80. O družini Tönnies prim. R. Andrejka. Najstarejše ljubljanske industrije, Kronika slovenskih mest I/1934, str. 289 sl. — 36. Reg. I fasc. 988, fol. 357 sl.; AS, Deželna vlada fasc. 21-4 (1901), št. 11.459. — 37. AS, Deželna vlada fasc. 21-4 (1901), št. 14.690. — 38. Cod. XX/53, št. 1427; Andrejka, n. o. m. str. 290. — 39. Reg. I fasc. 1125, fol. 201 sl.; fasc. 1126, fol. 9; fasc. 1481, fol. 46 sl.; AS, Deželna vlada fasc. 21-4 (1901), št. 7437/1897 v spisu št. 33.526/1911. — 40. Reg. I fasc. 1124, fol. 274; fasc. 1125, fol. 216 sl.; 722 sl.; fasc. 1495, fol. 309 sl.; AS, Deželna vlada fasc. 21-4 (1896), št. 5223, 7941, 9428; fasc. 21-4 (1897), št. 19.161. — 41. Reg. I fasc. 1127, fol. 518 sl.; fasc. 1481, fol. 616 sl.; fasc. 1482, fol. 183 sl.; AS, Deželna vlada fasc. 21-4 (1902), št. 12.229. — 42. Reg. I fasc. 1486, fol. 441 sl.; fasc. 1750, XV/4 št. 9691/1917; AS, Deželna vlada fasc. 21-4 (1907), št. 26.930/1907. — 43. Reg. I fasc. 1486, fol. 648 sl.; AS, Deželna vlada fasc. 21-4 (1907), št. 27.409. — 44. Reg. I fasc. 1488, fol. 744 sl.; fasc. 1743, XV/4 št. 18.205/1911; fasc. 1929, XV/18 št. 24.326/1923. — 45. Reg. I fasc. 1743, XV/4 št. 2801/1911; fasc. 1780, XV/18 št. 16.033/1919. — 46. Reg. I fasc. 1743, XV/4 št. 13.691/1911; fasc. 1780, XV/18 št. 16.034/1919. — 47. Reg. I fasc. 1479, fol. 60. — 48. Denkschrift..., str. 41 sl.; v tej publikaciji so kronološko navedene vse družbine gradbe od 1873 do 1897. Prim. Valenčič, Gradbeni razvoj..., str. 140 sl. Za večino stavb,

ki jih je Kranjska stavbna družba gradila v Ljubljani, so ohranjeni gradbeni spisi v Reg. I. — 49. Reg. I fasc. 994, fol. 1037—1107. — 50. Denkschrift..., str. 41 sl. — 51. Reg. I gradbeni spisi navedenih stavb. Glede gradbe realke prim. Slovenski narod 31. julija 1944, glede cerkve na Viču Župnija sv. Antona Padovanskega na Viču, Ob tridesetletnici, Ljubljana 1938, str. 4 sl. — 52. Reg. I fasc. 1582, fol. 539 sl. — 53. Reg. I gradbeni spisi navedenih stavb; Slovenski narod 1928, št. 205; Jutro 1928, št. 211. — 54. Reg. I

gradbeni spisi navedenih stavb. — 55. Andrejka, n. o. m. str. 289 sl, — 56. Reg. I gradbeni spisi navedenih stavb; Andrejka n. o. m. str. 290. Hiša lekarnarja V. Mayra, Trubarjeva cesta št. 2, je bil zgrajena 1896 in ne 1884, kot sem navedel v članku Gradbeni razvoj, str. 140. Leta 1884 je Mayr sicer predložil načrte arhitekta F. Hauserja in dobil gradbeno dovoljenje, ni pa gradil na osnovi tega dovoljenja. Gradil je na podlagi novega načrta in gradbenega dovoljenja iz 1896. — 57. Reg. I gradbeni spisi navedenih stavb.

