

PREBIVALSTVO KAMNIŠKEGA PODROČJA SKOZI TRI STOLETJA

Vlado Valenčič

V številčnem razvoju prebivalstva odseva tudi njegov socialni in gospodarski razvoj. To vprašanje je bilo pri nas deloma že obravnavano, ni pa še izčrpano. Imamo študijo, v kateri je očrtan razvoj prebivalstva na vsem ozemlju, na katerem živijo Slovenci od XVIII. stoletja do časa pred drugo svetovno vojno.¹ Ta študija se ozira na večje teritorialne enote, prikazuje razvoj populacije v razdobju, na katerega je omejena, in ugotavlja glavne smernice razvoja. Sliko, ki jo daje, morejo na manjša teritorialna področja nanašajoče se razprave le izpopolniti, zlasti če segajo čez njen časovni okvir. Poleg tega je prikaz populacijskega razvoja manjšega ozemlja tudi doprinos k lokalni zgodovini. To je bil razlog, da sem si izbral razvoj prebivalstva v kamniškem okraju za predmet razprave.

Razpoložljivi in uporabljeni viri

Za dobo, ko še niso s popisi prebivalstva ugotavljali število in strukturo, smo navezani na drugotne vire predvsem cerkvenega izvora.² To so cerkvene matrike, krstne, poročne in mrliške knjige, ki so jih v naših krajih pričeli na splošno voditi v prvi polovici XVII. stoletja. Podatke o številu rojenih je mogoče uporabiti za ocenitev števila prebivalstva. V prvih desetletjih po uvedbi so bile matične knjige ponekod precej pomanjkljive. Kot je mogoče presoditi, so od srede XVII. stoletja naprej dovolj popolne, da se moremo naslanjati nanje v svojih ugotovitvah glede števila rojenih. Cerkvene matrike so tedaj obvezno zajemale vse prebivalstvo. Drug statističen vir, tudi cerkvenega izvora, so občasna poročila župnikov in župnih upraviteljev škofom o

stanju v njihovih župnijskih okoliših. Ta poročila (status animarum) so navajala med drugimi podatki število duš v župniji; za kamniški okraj razpolagamo s pogostejšimi šele po letu 1700.

Župnijske matične knjige kamniškega okraja od začetka pa nekako do srede druge polovice XVIII. stoletja, kolikor so ohranjene, so sedaj shranjene v škofijskem arhivu v Ljubljani. Nadaljnje matične knjige približno do srede preteklega stoletja hrani Državni arhiv Slovenije. Od leta 1835 naprej ima škofijski arhiv letne izpiske iz matičnih knjig.

V škofijskem arhivu so krstne knjige naslednjih župnij in vikariatov (v oklepaju začetna letnica najstarejše krstne knjige): Dob (1606), Dol (1628), Ihan (1755), Kamnik (1622), Komenda (1622), Krašnja (1621), Mengeš (1584), Moravče (1621), Nevlje (1668), Šmartin v Tuhinju (1664), Špitalič (1711), Vodice (1638) in Zgornji Tuhinj (1678).³ Iz tega obdobja ni v škofijskem arhivu matičnih knjig za župnijo Čemšenik z vikariatom Št. Gotard in vikariat Motnik. Po škofijskem letopisu za l. 1935 so za te duhovnije ohranjene matrike šele za poznejša obdobja. Z jožefinskimi cerkvenimi reformami konec XVIII. stoletja se je število duhovnij povečalo; na ozemlju velikih župnij so bile ustanovljene nove, manj obsežne.⁴ — Kakor kažejo pri posameznih župnijah in vikariatih navedene letnice, ni nikake enotnosti glede dobe, za katero razpolagamo s prvimi matičnimi knjigami. Žal se za nekatere župnije niso ohranile vse matične knjige oziroma so nepopolne. So med njimi vrzeli, zaradi katerih ni vedno mogoče uporabljati za vse župnijske okoliše podatke istih let. Kljub tej in drugim nepopolnostim so matične knjige pomemben, v mnogočem edinstven vir za raziskovanje populacijske zgodovine.

Tudi za poznejšo dobo, konec XVIII. stoletja in začetek XIX. stoletja, niso bile vse matične knjige v celoti na razpolago. V Državnem arhivu sem za navedeni čas razpolagal s krstnimi knjigami za župnije in vikariate kamniške dekanije Dob, Gozd, Homec, Ihan, Kamnik, Komenda, Mekinje, Mengeš, Motnik, Nevlje, Rova, Sela, Stranje, Šmartin v Tuhinju, Špitalič, Zgornji Tuhinj, Vodice in Vranja peč, v moravški dekaniji za Blagovico, Brdo, Češnjico, Krašnjo, Moravče, Peče, Št. Ožbolt in Zlato polje ter v dekaniji ljubljanske okolice pa župniji Dol in Dolsko. Ni pa bilo krstnih knjig za Čemšenik in Št. Gotard.

Župnijska poročila (status animarum) nam bodo mogla služiti le v omejenem obsegu. Kapiteljski arhiv v Ljubljani hrani nekaj takih poročil za župnije in vikariate Dob, Krašnjo, Motnik in Vodice. Samo te duhovnije iz kamniškega okraja so bile tedaj v ljubljanski škofiji, ostale župnije so spadale pod oglejski patriarhat oziroma pozneje pod goriško nadškofijo, ki je v avstrijskih pokrajinah nadomestila opuščeni oglejski patriarhat.⁵ Morebitna poročila župnij oglejskemu patriarhatu in goriški nadškofiji niso na razpolago. Le nekaj podatkov o stanju duš leta 1704 za župniji Kamnik in Komendo ter vikariat

Spodnji Tuhinj (Šmartin v Tuhinju), ki so se ohranili v arhivih bivšega oglejskega patriarhata, je bilo objavljenih.⁶

Od srede XVIII. stoletja naprej je država pričela ugotavljati stanje prebivalstva s posebnimi popisi. Prva štetja so bila v zvezi s terezijanskimi upravnimi zlasti davčnimi reformami. Pozneje po izvedbi reforme avstrijske vojske, ko je bila uvedena obvezna rekrutacija za večino prebivalstva, so postali odločilni vojaški vidiki. Potrebno je bilo, da dobi država pregled nad vojaškimi obvezniki. Štetje prebivalstva je bilo združeno z novačenjem. Take vojaške konskripcije so se po letu 1770 ponavljale včasih v krajših, včasih v daljših razdobjih. V naših deželah so bile 80 let način za ugotavljanje števila prebivalstva.⁷ Čeprav so bile konskripcije pogoste, so njihovi rezultati sorazmerno malo znani; zdi se, da so se ohranili le drobci. To velja posebno za manjša ozemlja; za celo deželo ali posamezna okrožja, v katera je bila nekdanja Kranjska razdeljena, imamo preglede populacijskega stanja za razna obdobja. Pri popisih, ko še niso bili vojaška zadeva, je sodelovala cerkvena upravna organizacija. Tako je bilo leta 1754 ob prvem ljudskem štetju v naših deželah. Ravno od tega popisa so se ohranili v kapiteljskem arhivu v Ljubljani prvotni zapisi za 60 župnij in vikariatov, ki so tedaj spadali k ljubljanski škofiji. Med temi je popisno gradivo za župniji v Dobu in Vodicach ter vikariata v Motniku; v tabeli, ki vsebuje rezultate popisa za vso škofijo, so navedeni razen za omenjene tri duhovnije tudi še za župnijo Krašnja.⁸ Rezultate istega popisa vsebuje tabela za stiški arhidiakonot, pod katerega so spadale župnije Mengeš, Čemšenik in Dol. Z nekaj pregledi stanja prebivalstva po župnijah razpolagamo za naslednja desetletja, niso pa vedno vsebovane vse župnije na ozemlju nekdanjega kamniškega okraja.

Na popolnoma novo podlago so bili postavljeni popisi prebivalstva z ljudskimi štetji, katerih prvo je bilo 31. oktobra 1857, drugo 31. decembra 1869, od leta 1880 pa so se ponavljala do leta 1910 v desetletnih razdobjih. V dobi med obema vojnama je bilo ljudsko štetje leta 1921 in 1931, po drugi svetovni vojni pa 1948 in 1953. Od starih vojaških konskripcij so se novejša štetja razlikovala predvsem po svojem namenu in po kritičnem terminu, to je po točno določenem dnevu, za katerega velja ob popisu ugotovljeno stanje. Za ljudska štetja in način njihove izvedbe so postali odločilni statistični razlogi. Zato je država poskrbela za objavo ob štetju ugotovljenih rezultatov; prej so največkrat čuvali zbrane podatke kot državno tajnost.

Rezultate ljudskih štetij je avstrijska statistika objavljala izčrpeje in podrobneje za večje upravne teritorije, to je za sodne in politične okraje; rezultati o stanju prebivalstva po naseljih in občinah, ločeno po spolu, so bili objavljeni za štetja od 1869 do 1910 še v posebnih krajevnih repertorijih, oziroma leta 1900 v občinskih leksikonih. Rezultati jugoslovanskega ljudskega štetja leta 1921 so bili objavljeni po tedanjih občinah, leta 1931 tudi po naseljih.⁹

Gradivo o ljudskih štetjih je torej bilo publicirano v takem obsegu, da je mogoče zasledovati razvoj prebivalstva tudi na manjšem teritoriju.

Rezultati popisa iz leta 1948 po naseljih in občinah so znani iz Krajevnega leksikona LRS; analogni podatki štetja za 1953 niso objavljeni. Številke tega štetja, ki jih navajam, je dal na razpolago Zavod za statistiko LRS.

Ljudska štetja se ne omejujejo le na ugotovitev števila prebivalstva ločeno po spolu in razdeljenega na starostne in stanovske skupine, kot je to ustrezalo vojaškimi vidikom, temveč je s temi štetji združena izčrpna poklicna statistika. Popisi in obdelava rezultatov so se v tem pogledu od prvega ljudskega štetja znatno izpopolnili, tako da nam dajejo vedno več vpogleda v poklicno, socialno in gospodarsko strukturo prebivalstva.

Istočasno je državna statistika izpopolnila zbiranje in objavljanje rezultatov o naravnem gibanju prebivalstva, o številu rojenih in umrlih. Sicer je državna uprava pričela te podatke zbirati že v drugi polovici XVIII. stoletja; od leta 1762 so morali župniki pošiljati poročila o številu rojenih, umrlih in poročenih v svojih farah. Na podlagi teh poročil so potem sestavljali pregledne.¹⁰ Vendar se je tega gradiva le malo ohranilo in smo navezani na ohranjene župnijske matrike, ki so sedaj v večjem številu združene v centralnih arhivih.

Zbiranje podatkov o gibanju prebivalstva je bila tudi naloga avstrijskega statističnega urada, ki je bil ustanovljen v predmarčni dobi. Njegova publikacija »Tafeln zur Statistik der österreichischen Monarchie« je prinašala zbrane rezultate, toda le za večje upravne enote, okrožja in dežele. Objavljanje števila rojenih in umrlih po okrajih je pričelo z letom 1868; od tega časa naprej so ustrezajoči rezultati z manjšimi vrzeli, zlasti za vojna leta, na razpolago vse do najnovejše dobe.

Obseg kamniškega okraja

Kamniški okraj je bil upravna teritorialna enota, nastala leta 1849 ob reorganizaciji avstrijske državne uprave. Bistvo te reorganizacije je bila ločitev sodstva od uprave tudi v prvi, najnižji stopnji. Politični okraj je postal osnovna teritorialna enota državne uprave, sodni okraj pa teritorialna enota v sodstvu. Nova teritorialna upravna razdelitev v naši deželi takrat ni prišla nenadoma in brez priprav. Takoj po restavraciji avstrijske vladavine v ilirskih deželah so se pričeli pojavljati načrti za reformo državne uprave in sodstva ter so se take reforme tudi uvajale. Upravne in sodne institucije v okrajih, kot so se pozneje uveljavile, so se polagoma in organično razvijale, z malimi spremembami so bile naravnost prevzete. »Preokret l. 1848 je v ilirskih deželah le sankcioniral dotedanji razvoj v uvedbi prve inštanice v sodstvu in upravi in samo še dovršil, kar je bilo v teku.«¹¹ Na ozemlju kamniškega okraja so bili

l. 1849 trije sodni okraji, kamniški, brdski in zaloški, ki so bili rezultat dotedanjega razvoja v reorganizaciji sodne uprave.¹² Organizacija iz l. 1849 ni dolgo trajala. Ko je bila l. 1851 marčna ustava razveljavljena, so bile določene nove smernice za politično in sodno upravo. V prvi instanci naj bi bilo sodstvo zopet združeno z upravo v okrajnem uradu. Glede na te spremembe so bila okrajna glavarstva in s tem politični okraji l. 1854 opušteni. Posebna komisija je med drugim dobila nalogo, da razdeli in razmeji okrajna in sodna okrožja in določi sedeže novih okrajev. Po sklepu te komisije je bil opuščen okraj v Zalogu (pri Drtiji), del okraja je bil združen z okrajem v Šmartnem pri Litiji, ki je bil nato prenesen v Litijo, drugi del pa z brdskim. Kamniški in brdski okraj sta tedaj dobila obseg, ki sta ga kot sodna okraja obdržala do časa med obema vojnama, ko je prišlo do manjših teritorialnih sprememb. Brdski okraj je tedaj obsegal 43, kamniški pa 54 davčnih občin.¹³

Ko je v Avstriji zopet nastopila ustavna doba, je prišlo do končne ločitve sodstva od uprave. Leta 1867 so bila ustanovljena okrajna glavarstva za politične okraje, ki so združevali po več sodnih okrajev.¹⁴ V kamniškem političnem okraju sta bila združena brdski in kamniški sodni okraj v svojem tedanjem obsegu.¹⁵ Ozemlje okraja je ostalo isto do leta 1921. Tedaj so bile takratne upravne občine Dol (z davčnimi občinami Dol in Beričevo), Dolsko (z davčnimi občinami Dolsko, Kleče, Peteline, Podgora, Senožet, Sv. Križ in Vinje) ter Velika vas (istoimenska davčna občina) izločene iz kamniškega političnega okraja in priključeni prvi dve okraju Ljubljana okolica, Velika vas pa litijskemu okraju.¹⁶ Naslednja sprememba je bila l. 1924, ko so upravne občine Motnik (istoimenska davčna občina), Trojane (z davčnimi občinami Brezje, Hrastnik, Trojane in Čemšenik) ter Špitalič (istoimenska davčna občina) pripadle mariborski oblasti in celjskemu okraju.¹⁷ Toda izločitev teh občin iz kamniškega okraja je bila le kratkodobna; na lastno prošnjo so bile l. 1927 zopet prideljene kamniškemu okraju.¹⁸ Leta 1931 sta bili iz upravne občine Sv. Jeronim v celjskem okraju izločeni davčni občini Zgornji Motnik, ki je bila vključena v upravno občino Motnik, ter Zaplanina, ki je bila vključena v upravno občino Trojane.¹⁹ Teritorij okraja je bil potem še nekoliko prizadet z združevanjem občin na področju bivše Dravske banovine v letih 1933 do 1936. Po uredbi o spojitvi občin od 12. septembra 1933 je bil kraj Jesenovo z naselji Križi in Razlake prideljen občini Zagorje ob Savi v litijskem okraju.²⁰ L. 1936 je bil kraj Rašica izločen iz občine Trzin v okraju Kamnik in priključen občini Tacen v okraju Ljubljana- okolica.²¹ Istega leta je odpadla iz kamniškega okraja bivša občina Dragomelj (istoimenska davčna občina), ki je bila združena z nekdanjo občino Podgorica. Iz občine Vodice so bili izločeni kraji Skaručna, Vojsko in Povodje ter priključeni občini Šmartno pod Šmarno goro.²² V obeh primerih so izločeni kraji pripadli ljubljanskemu okoliškemu okraju. Tako je ostalo stanje okraja do druge svetovne vojne. Spremembe upravnega teritorija

med drugo svetovno vojno nas ne zanimajo, ker iz te dobe itak ni statističnih podatkov o prebivalstvu, ki bi jih mogli upoštevati. Po vojni je bil vzpostavljen kamniški okraj kot upravna enota z nekoliko spremenjenim ozemljem. Po zakonu o upravni razdelitvi Ljudske republike Slovenije od 2. aprila 1946 je obsegal 85 davčnih občin.²³ V primeri s predvojnimi stanjem sta odpadli iz nekdanje upravne občine Trojane davčni občini Brezje in Čemšenik, priključeni sta bili trboveljskemu okraju. Z novo upravno razdelitvijo leta 1952 je bil kamniški okraj ukinjen ter njegov teritorij združen s tedanjim okrajem Ljubljana-okolica, z izjemo davčnih občin Dobrava, Lahoviče in Zalog, ki so bile priključene kranjskemu okraju.²⁴ Tako je kamniški okraj prenehal biti upravna enota po dobrem stoletju, odkar je bilo njegovo ozemlje prvič združeno v upravne namene.

Ozemlje okraja je ostalo neizpremenjeno od l. 1854, ko je bil določen obseg kamniškega in brdskega sodnega okraja, katera sta od leta 1867 tvorila kamniški politični okraj, pa do l. 1921, ko so bile izločene nekdanje upravne občine Dol, Dolsko in Velika vas. V tem razdobju je bilo šest ljudskih štetij; za medsebojno primerjanje njihovih rezultatov glede na isto ozemlje ni nikake ovire. Pri primerjavi z rezultati drugih popisov bo treba te teritorialne spremembe upoštevati.

Za dobo, preden je bila država razdeljena v sodne in politične okraje, imamo podatke o prebivalstvu največ po župnijah in vikariatih. To so najvažnejši podatki, ki se dajo uporabiti za določitev števila prebivalstva za ozemlje okraja na podlagi prejšnjih popisov. Ravno tako smo navezani na cerkvene upravne teritorije s podatki o naravnem gibanju prebivalstva, o številu rojenih in umrlih. Zato je potrebno poznati tudi cerkveno upravno razdelitev ozemlja nekdanjega kamniškega okraja. V tem pogledu je naše delo olajšano, ker je bil problem predjožefinskih župnij v odnosu do politične uprave že temeljito obravnavan.²⁵ Ker hočemo zasledovati razvoj prebivalstva predvsem v okraju kot celoti, je treba poznati zlasti tiste primere, v katerih so župnije in vikariati s sedežem v okraju segali s svojim teritorijem čez njegove meje, oziroma koliko so župnije iz drugih okrajev segale na ozemlje kamniškega. Župnije in vikariati so vzeti v obsegu, ki so ga imeli pred reformami Jožefa II.

Čez področje okraja je segalo področje vikariata v Motniku. Vikariat je spadal pod župnijo Vransko, obsegal je poleg davčne občine Motnika tudi davčno občino Zgornji Motnik, ki je bila šele l. 1931 vključena v kamniški okraj. Istočasno upravni občini Trojane priključena davčna občina Zaplanina je spadala pod vikariat Št. Gotard. Vas Zapoge je bila v komendski župniji in je po upravni razdelitvi pripadla kranjskemu okraju. Področje župnije Čemšenik se je raztezalo tudi na davčno občino Ržišče (Aržiše), naselje Znojile ter davčno občino Sv. Lenart; Ržišče in Znojile sta bila v občini Zagorje litijskega,

Sv. Lenart pa v občini Sv. Jurij ob Taboru celjskega okraja. V ljubljanski okraj je segala župnija Dol z davčno občino Laze (Sv. Agata) ter župnija Mengeš z davčnimi občinami Črnuče, Nadgorica in Podgorica. Dva primera pa sta bila, da je zunanja župnija segala s svojim področjem na ozemlje kamniškega okraja. Davčne občine Dobrava, Lahoviče in Zalog so spadale pod župnijo Cerklje pri Kranju v kranjskem okraju, kraj Gora v davčni občini Peče pa pod župnijo Vače v litijskem okraju. Ozemlje kamniškega okraja je bilo do jožefinskih reform razdeljeno med župnije Dob, Čemšenik (z vikariatom Št. Gotard), Ihan, Kamnik (z vikariati Nevlje, Šmartin v Tuhinju, Špitalič in Zgornji Tuhinj), Komenda, Krašnja, Mengeš (z vikariatom Črnuče), Moravče (z vikariatom Peče), Vodice ter končno vikariat Motnik.

Jožefinske reforme so prinesle v cerkveno upravno organizacijo znatne spremembe. Velike župnije so bile razdeljene na vikariate, lokalne kaplanije ali ekspoziture; nove duhovnije so se pozneje povečini osamosvojile kot župnije. Na ozemlju kamniškega okraja so nastale nove duhovnije, katerih okoliši so bili izločeni iz naslednjih predjožefinskih župnij (v oklepajih je navedeno leto osamosvojitve nove duhovnije):²⁶

Župnija Dob: Brdo (1787), Zlato polje (1787);

Župnija Krašnja: Blagovica (1787), Češnjice (1787), Št. Ožbolt (1787);

Župnija Kamnik: Mekinje (1787), Gozd (1792), Rova (1798), Sela (1793), Stranje (1792), Vranja peč (1788);

Župnija Komenda: Tunjice (1831), Zapoge (1781);

Župnija Dol: Sv. Helena (Dolsko, 1788);

Župnija Mengeš: Domžale (1908), Homec (1789), Sv. Jakob ob Savi (1788).

Nove duhovnije so dobile v nekaterih primerih svoj teritorij tudi iz več župnij; bili so tudi primeri, da so bili posamezni kraji iz prvotne župnije izločeni in priključeni drugi. Na srečo so bili taki primeri redki. V statističnih pregledih, ki sledijo, so podatki, kolikor ni drugače povedano, preračunani na predjožefinski obseg župnij.

Cenitve prebivalstva na podlagi natalitete

Za dobo do srede XVIII. stoletja, ko še ni bilo popisov prebivalstva, ga je mogoče na ozemlju nekdanjega kamniškega okraja le oceniti. Za XVII. stoletje je znanih nekaj podatkov o številu prebivalstva v posameznih župnijah. Škof Hren je v svojem poročilu papežu Pavlu V. o stanju ljubljanske škofije navedel za župnije približno število duš.²⁷ Prebivalstvo v dobski župniji je cenil na 1200 oseb, v vodiški župniji na 500 in v vikariatu Motnik na 150 duš. Ni znano, kako je škof Hren prišel do navedenih števil. Zdi se, da so bile rezultat zelo

približnih cenitev, kajti vse cinitve znatno zaostajajo za stanjem, ki ga dobimo na podlagi najstarejših podatkov o številu rojstev ali iz župnijskih status animarum, ki so seveda iz poznejše dobe.

Najstarejši status animarum za župnije na ozemlju kamniškega okraja, na katerega sem naletel, je za župnijo Vodice iz časa okrog leta 1660. Po tem je župnija imela tedaj 1232 duš.²⁸ Več župnijskih poročil s podatki za župnije, ki so spadale pod ljubljansko škofijo, je ohranjenih iz prve polovice XVIII. stoletja. Po teh poročilih je število duš znašalo:²⁹

	1707	1712	1715 do 1719	1726 1727	1749
Župnija Dob	3000	2648	2900	2710	3046
Župnija Krašnja	2000	?	2000	1553	2130
Župnija Vodice	2000	1425	1648	1853	2109
Vikariat Motnik	?	?	307	377	?

Kot kažejo že same številke, so bili rezultati za nekatera leta grobo zaokroženi; mogli so sloneti le na zelo površnih cenitvah in so bili navadno precej daleč od resničnega stanja. Številke, ki niso bile zaokrožene, so bile bolj skrbno zbrane in so verjetno precej ustrezale resnici. Župnijska poročila niso vsebovala skupnega števila duš v župniji, temveč so navajala število v velikonočnem času spovedanih in obhajanih oseb ter oseb, ki niso prejele zakramentov, to so bili predvsem nedorasli otroci. Število spovedanih in obhajanih so mogli župniki ugotavljati po številu izdanih spovednih listkov. Na ta način so imeli dovolj zanesljivo podlago za kolikor toliko realno cenitev prebivalstva v svoji župniji. Pri svojih cenitvah so se mogli opirati tudi na podatke v župnih matrikah. V farah, ki niso bile preveč obsežne, določitev števila župljanov ni mogla povzročati nepremostljivih težav. Vendar kaže prvi status animarum s kar na tisoče zaokroženim stanjem duš, da se sestavljavci teh poročil niso posebno trudili, kako bi prišli do pravih številke.

Podatki o stanju duš v župnijah, ki so spadale pod oglejski patriarhat, so znani le za Kamnik, Komendo in vikariat Šmartin v Tuhinju. Kamniška župnija je okrog 1704 imela približno 4000 duš, župnija Komenda do 1700 ter vikariat Šmartin v Tuhinju pa 1860 duš.³⁰ Tudi ti podatki so zelo zaokroženi. Ker imamo le te številke in jih ne moremo primerjati z morebitnimi podatki za druga leta, si je težko napraviti sodbo, koliko so v resnici blizu pravemu stanju. Glede na celotni teritorij kamniškega okraja so podatki o številu prebivalstva, s katerimi razpolagamo, zelo fragmentarni, poleg tega nezanesljivi. Zato nam morejo status animarum s svojimi številkami le malo pomagati pri ugotavljanju prebivalstva v XVII. in v prvi polovici XVIII. stoletja.

V tem pogledu nam veliko več koristijo krstne knjige, iz katerih moremo povzeti število rojenih v posameznih župnijah. Z izjemo župnije Čemšenik z



M. Maleš — Moja hčerka.

vikariatom Št. Gotard ter vikariata Motnik so rojstne matrike župnij kamniškega okraja, dasi z vmesnimi vrzeli v posameznih obdobjih, za XVII. stoletje ohranjene. V matrikah ugotovljeno število rojenih bo tvorilo podlago za približno ocenitev števila prebivalstva.

Nataliteta, to je razmerje med številom rojenih in številom prebivalstva na določenem ozemlju, je pojav, v katerem se izražajo določene zakonitosti človeškega življenja. Značilno za nataliteto je, da je tudi za obdobja več let in za večje teritorije precej stalna in se spreminja le v ožjih mejah. Na manjšem ozemlju z manjšim številom prebivalstva opazamo sicer od leta do leta tudi sorazmerno večje spremembe, toda za obsežnejše ozemlje z večjim številom prebivalstva pride do veljave zakon velikih števil in se odkloni navzgor in navzdol od povprečja med seboj že bolj izravnavajo. To velja zlasti, če ne uporabljamo podatkov o nataliteti le za eno leto, temveč vzamemo povprečje več let. Ako torej poznamo nataliteto za določeno dobo in na določenem teritoriju, moremo iz natalitete sklepati na približno število prebivalstva na istem teritoriju.

Višina natalitete v naših deželah za XVII. stoletje nam ni znana. Imamo sicer iz tega časa krstne matrike, iz katerih lahko razberemo število rojstev, nimamo pa za noben del dežele tako točno ugotovljenega števila prebivalstva, da bi mogli razmerje med številom rojstev in številom prebivalstva izraziti v številkah. Zato se moramo zadovoljiti s podatki o nataliteti za poznejšo dobo. Nataliteto moremo izračunati s potrebno zanesljivostjo šele za sredo XVIII. stoletja, ko nam rezultati prvega štetja iz l. 1754 dajejo število prebivalstva za posamezne župnije. V naslednjem pregledu so navedeni znani rezultati popisa iz l. 1754 za župnije na ozemlju kamniškega okraja, povprečno letno število rojenih, nataliteta v promilih ter multiplikator, ki pove, na koliko prebivalcev je prišel en novorojenec.⁵¹ V številu novorojenih so upoštevani le živorojeni.

Župnija	Število prebivalcev leta 1754	Letno v razdobju	Povprečno rojenih	Na 1000 prebivalcev rojenih	Novorojenec na prebivalcev
Dob	2824	1755—1764	117.2	41.50	24.1
Dol	1703	1761—1770	64.0	37.58	26.6
Krašnja	2029	1750—1759	80.9	39.87	25.1
Mengeš	5364	1750—1759	197.2	36.76	27.2
Vodice	2067	1750—1759	80.6	38.99	25.6
	13.987		539.9	38.60	25.9

Število rojenih ni bilo na razpolago pri vseh župnijah za isto razdobje, ker se nekatere krstne matrike niso ohranile. V vseh primerih so uporabljeni podatki iz časa, ki je blizu leta, ko je bil izveden popis prebivalstva. Med najvišjo in najnižjo nataliteto je bila pri petih župnijah kar precejšnja razlika. Toda promili se povsod gibljejo v mejah verjetnosti. Župnija Dob z 41.5‰ ni

bila glede stopnje natalitete med našimi župnijami nikaka izjema; pri župniji sv. Petra v Ljubljani sem za isti čas naletel celo na višjo stopnjo natalitete. Ker se za župnijo Dob število leta 1754 ugotovljenega prebivalstva in število rojstev v splošnem skladata s podatki, ki jih imamo za prejšnjo in poznejšo dobo, ni razloga, da bi dvomili o pravilnosti ugotovljene stopnje natalitete.

Za vseh pet župnij skupno izračunana nataliteta 38.60‰ je čisto blizu številkam, ki jih je ugotovila statistika za kamniški okraj v drugi polovici preteklega stoletja. Zato jo smemo sprejeti, če ne kot popolnoma točno, pa vsaj značilno za ozemlje kamniškega okraja tudi v XVII. in XVIII. stoletju, za katera nimamo ustrežajočih podatkov. Ni verjetno, da bi bilo razmerje med številom prebivalstva in številom rojstev v drugih župnijah kamniškega okraja bistveno drugačno. Življenjski pogoji sicer morda niso bili popolnoma enaki, bili so si pa gotovo zelo podobni. Zato je upravičeno, da tudi pri drugih župnijah uporabimo za ocenitev števila prebivalstva isti količnik kot multiplikator. V vseh petih župnijah je en novorojenček prišel, kot kaže tabela, na 25.9 ali zaokroženo 26 prebivalcev. S tem multiplikatorjem bomo na podlagi znanega števila rojstev ocenili število prebivalstva v XVII. stoletju po župnijah.

Naslednja tabela vsebuje povprečno število rojenih po župnijah in vikariatih. Podatki so iz začetka, srede in konca XVII. stoletja. Vrzeli glede ohranjenih krstnih knjig ne dopuščajo, da bi bili za vse župnije podatki o številu rojstev za začetek in sredo stoletja iz istega časa kakor tudi ne, da bi se povprečje nanašalo na isto število let. V tabeli je navedeno, iz katerega razdobja so podatki, na podlagi katerih je povprečje izračunano. Po možnosti je vzeto povprečje desetih let, vendar se je treba zaradi pomanjkanja podatkov v nekaterih primerih zadovoljiti s povprečnim številom rojstev za manjše število let.³²

Župnija ali vikariat	Leta	Letno povprečje rojenih	Leta	Letno povprečje rojenih	Letno pov. roj. v l. 1696—1705
Dob	1625—1631	76.1	1645—1654	66.9	86.7
Dol	—	—	1646—1654	40.7	49.3
Kamnik	1630—1639	76.6	1645—1654	140.4	140.3
Komenda	1631—1640	63.5	1651—1660	78.3	89.1
Krašnja	1636—1644	72.5	1661—1670	70.4	73.5
Mengeš	1597—1605	119.5	1641—1649	172.2	157.9
Moravče	1622—1625	—	1633—1634	133.7	136.4
Nevlje	—	—	—	—	32.2
Šmartin v Tuhinju	—	—	1665—1670	—	—
			1672—1674	49.9	43.4
Vodice	—	—	1641—1650	65.4	72.0
Zgornji Tuhinj	—	—	—	—	18.4

Sodeč po letnih povprečjih števila rojstev pri župnijah, za katere razpolagamo s podatki za razna obdobja XVII. stoletja, je bil razvoj v prvi polovici zelo neenakomeren. Precejšnje nazadovanje števila rojstev v dobski župniji naj bi šlo s povečanjem nad 80 % v kamniški župniji, za nekaj več kot polovico v župniji Mengeš ali za četrtno v župniji Komenda, — medtem ko je ostalo v župnijah Krašnja in Moravče približno na isti višini. Povprečja ne veljajo za isto časovno obdobje, vendar ni mogoče, da bi v tem morali iskati razloge velikih razlik. Razlike so prevelike, da bi mogle biti rezultat sprememb v razvoju natalitete, precejšen del je treba verjetno pripisati pomanjkljivosti krstnih matrik, ki so bile v svojem začetku ponekod še zelo nepopolne in niso zajele vseh rojstev v župnijskem okolišu. Števila rojstev za sredo in konec XVII. stoletja so med seboj bolj v skladu tako za posamezne župnije kot v celoti. V tem času je bilo vodenje krstnih knjig že toliko urejeno, da ni v njih večjih vrzeli, dasi pri nekaterih župnijah niso bile brez pomanjkljivosti.

Če vzamemo, da je en novorojenec prišel na ozemlju okraja na 26 oseb, daje ocenitev prebivalstva na podlagi tega multiplikatorja za XVII. stoletje naslednjo sliko (števila, ki predstavljajo itak le približne cennitve, so zaokrožena na desetice):

Župnija ali vikariat	Okrog 1620	Okrog 1650	Okrog 1700
Dob	1980	1740	2250
Dol	—	1060	1260
Kamnik	1990	3650	3650
Komenda	1650	2040	2320
Krašnja	1880	1830	1910
Mengeš	3110	4480	4100
Moravče	3400	3480	3550
Nevlje	—	—	840
Šmartin v Tuhinju	—	1290	1130
Vodice	—	1700	1870
Zgornji Tuhinj	—	—	480

Kot ni bilo mogoče sprejeti za zanesljive vse številke o rojstvih, tako tudi ne moremo priznati pravilnost na njihovi podlagi ocenjenega stanja prebivalstva. Ne moremo predpostavljati, da bi bil razvoj prebivalstva v prvi polovici XVII. stoletja tak, kakor ga predstavljajo gornje številke. V tisti dobi je bil razvoj predvsem rezultat naravnega gibanja prebivalstva, to je rojstev in smrti. Izseljavanje in priseljavanje sta mogla imeti le malenkosten obseg. Zato je izključeno, da je prebivalstvo v kamniški ali mingeški župniji skozi tri desetletja naraslo v takem obsegu. Žal ne razpolagamo za to obdobje s podatki o številu umrlih, da bi mogli ugotoviti stopnjo umrljivosti. Mrliške knjige so pričeli voditi kasneje kot krstne. Posamezne so ohranjene za župnije kamni-

škega okraja naprej od srede XVII. stoletja. Na splošno so jih precej časa še bolj pomanjkljivo vodili kot krstne knjige, vpisi so pogosto zelo nepopolni; primerjava s številom rojstev pokaže mnogokrat nesorazmerno nizko število umrlih. Iz tega sledi, da mrliške knjige včasih niso niti približno zajele vseh smrtnih primerov. Z zanesljivimi in popolnimi podatki v mrliških knjigah smemo računati šele od srede XVIII. stoletja. Prevelike razlike med stanjem, ocenjenim za 1620 in 1650, imajo razlog v nepopolnosti podatkov rojstnih knjig.

Primerjava s podatki, ki so jih o številu prebivalstva v župnijah vsebovali status animarum, pokaže več razlik. Status animarum šestih župnij, kolikor so na razpolago, so razen za Komendo imeli za tri župnije znatno višje število duš, kot znaša po ocenitvi na podlagi števila rojstev za začetek XVIII. stoletja, za župniji Krašnja in Vodice se pa nekako skladajo z našo cenoitvijo. Ker je število rojenih, ugotovljeno po župnijskih matrikah za čas okrog 1700 na splošno popolnoma pravilno, potem moremo velike odklone od ocenjenega stanja razlagati z nenatančnostjo pri določanju števila duš za status animarum. Pri vseh vrzelih in pomanjkljivostih v podatkih se da v številkah, dobljenih na podlagi števila rojstev in iz župnijskih poročil o stanju duš ugotoviti, da je v XVII. stoletju prebivalstvo v splošnem naraščalo. Če številke za vsako posamezno župnijo tega ne potrjujejo, je sicer mogoče, da je bil razvoj v manjših župnijskih okoliših drugačen, mogoče je tudi, da so v takem primeru nepravilni podatki, na podlagi katerih delamo svoje zaključke.

Prvo štetje in vojaške konskripcije

Od prvega štetja prebivalstva, ki je bilo leta 1754, so za ozemlje kamniškega okraja znani le rezultati za župnijo Dob, Krašnja, Vodice ter vikariat Motnik, ki so spadali k ljubljanski škofiji, in za župnije Čemšenik, Dol in Mengeš iz stiškega arhidiakonata goriške nadškofije. Te župnije so predstavljale s svojim prebivalstvom komaj polovico okraja. Pomanjkanje podatkov za drugo polovico je toliko bolj obžalovanja vredno, ker je bil popis prebivalstva za tedanje razmere dobro izveden in so rezultati zanesljivejši kot pri poznejših vojaških konskripcijah. Iz dobe vojaških konskripcij so, kakor so bile pogoste, za manjše okoliše znani podatki le iz nekaterih let. Ohranjeni so pregledi hiš, družin in prebivalstva na nekdanjem Kranjskem po župnijah in vikariatih za leta 1778, ca 1780 in 1784. Sezname župnij in krajev, iz katerih so povzeti podatki za 1784, so bili sestavljeni v zvezi s pripravami za razdelitev župnij ob jožefinskih cerkvenih reformah. Ni izključeno, da so številke cerkvenega izvora in niso rezultat vojaških konskripcij. Naslednji rezultati po okrajih, glavnih občinah, davčnih občinah in naseljih so v seznamu o upravni razdelitvi ljubljanskega gubernijskega ozemlja iz leta 1817. Z upravno in sodno razdelitvijo dežele je v zvezi seznam iz leta 1854. V tem seznamu je dežela razdeljena

na okraje, krajevne in davčne občine z navedbo števila prebivalstva po davčnih občinah. Zaradi primerjave s prejšnjimi rezultati po cerkvenih upravnih področjih je v pregledu, ki sledi, na podlagi podatkov za davčne občine stanje prebivalstva preračunano na obseg predjožefinskih župnij in vikariatov. V seznamih za leto 1817 in 1854 ni povedano, na katero leto se podatki o stanju prebivalstva nanašajo. Tudi se ne vidi način, kako so bili pridobljeni. Verjetno je, da so bili uporabljeni rezultati konskripcij iz tistega časa. Seznam iz leta 1854 ima za vsako davčno občino navedeno, h kateri župniji je spadala. Ker so navadno cele davčne občine bile v isti župniji, je preračunavanje na ozemlje župnij enostavno. Le davčna občina Loke v Tuhinju je tedaj spadala pod Spodnji Tuhinj (Šmartin) in Vranjo peč, župnijo, ki je nastala po jožefinskih reformah na teritoriju predjožefinske kamniške župnije. V pregledu je cela davčna občina Loke upoštevana pri šmartinski župniji.

Župnija ali vikariat	1754 ³³	1778 ³⁴	ca 1780 ³⁵	1784 ³⁶	1817 ³⁷	1854 ³⁸
Čemšenik	1823	1101	1134	1210	1067	1167
Dob	2824 ³⁹	2908	3209	3379	3390	4544
Dol	1703	1781	1860	1621	1941	2583
Ihan	?	603	604	635	734	990
Kamnik	?	4554	4755	5027	4203	5527
Komenda	?	2963	3045	3034	2982	3309
Krašnja	2029	2025	2291	2148	1995	2675
Mengeš	5364	5417	5523	5764	5787	7566
Moravče	?	3679	4022	3852	3741	5016
Motnik	177	169	176	?	320	438
Nevlje	?	1085	1136	1173	865	1206
Peče	?	303	363	363	323	567
Šmartin v Tuhinju	?	1444	1552	1552	1636	2199
Špitalič	?	677	587	587	551	748
Št. Gotard	?	784	834	853	585	869
Vodice	2067	2132	2227	2114	1963	2378
Zgornji Tuhinj	?	602	610	725	600	949
	15.987	32.227	33.928	34.037	32.683	42.731

K podatkom za leto 1754 je treba pripomniti, da je pri župniji Čemšenik izkazano stanje tudi za vikariat Št. Gotard, ki je spadal pod čemšeniško faro. Med rezultati za leto 1754, kolikor so pač na razpolago, in rezultati za leto 1778 so majhne razlike, skoraj bi mogli govoriti o stalnosti prebivalstva. Tudi za leta ca 1780, 1784 in 1817 se je celotno stanje za vse župnije skupaj v splošnem držalo precej na isti višini. Iz leta 1784 ni podatkov za vikariat Motnik, sicer bi bilo skupno stanje nekaj višje. Rezultati za posamezne župnije iz 1778, ca 1780

in 1784 se med seboj ne bi smeli dosti razlikovati. So skoraj iz istega časa; niso verjetne znatnejše spremembe navzgor ali navzdol. Večje razlike imajo svoj vzrok le v nepopolnosti in napakah pri popisih prebivalstva. Pri večini župnij in vikariatov so si številke za navedena tri leta dovolj blizu skupaj in so najbrž precej ustrezale dejanskemu stanju. Če izločimo razlike, ki jih moramo deloma pripisati napakam pri popisovanju in obdelovanju popisnega gradiva, potem vidimo, da se stanje prebivalstva v drugi polovici XVIII. stoletja ni spreminjalo. Primerjanje rezultatov iz 1784 in 1817 kaže popolno stagnacijo, le pri par župnijah so večje spremembe. Župnija Čemšenik je leta 1817 izkazana brez kraja Sv. Lenart, ki je ležal onstran deželne meje na štajerski strani; podatek o številu prebivalstva za ta kraj ni znan. Od vikariata Motnik je bil pri prejšnjih popisih upoštevan le kranjski del, leta 1817 je bil štet tudi trg Motnik. Župnija Dol, pri kateri so bila tudi med prejšnjimi popisi sorazmeroma večja kolebanja v številu prebivalstva, izkazuje znaten prirastek. Za dobo več kot trideset let je tak prirastek mogoč, ne moremo pa preveriti, če je pravilen. Sorazmeroma močnejši padec je opaziti v župnijah in vikariatih Kamnik, Nevlje, Zgornji Tuhinj in Št. Gotard. Pri vikariatu Št. Gotard je šla razlika najbrž na račun neupoštevanja štajerskega dela.

Pravilnost podatkov o številu prebivalstva za konec XVIII. stoletja se da preceniti iz števila rojstev. V naslednji tabeli so zbrani podatki o letnem povprečju števila rojstev za leta 1780—1789 in 1795—1804 za župnijske teritorije v obsegu pred jožefinskimi reformami. Za župniji Krašnja in vikariat Zgornji Tuhinj niso bile iz dobe 1780—1789 ohranjene vse rojstne matrike. Zato je za ti dve duhovniji vzeto povprečje devetih oziroma šestih let. Upoštevana ni župnija Čemšenik z vikariatom Št. Gotard, ker ni na razpolago ustrezajočih matičnih knjig. Stanje prebivalstva je ocenjeno na podlagi multiplikatorja 26. V zadnji koloni je navedeno letno povprečje umrlih za razdobje 1795—1804. Podatki o umrlih za vikariat Nevlje niso popolni. Mrliška knjiga duhovnije Gozd, ki je nastala na delu teritorija tega vikariata, ni bila na razpolago. Tudi za vikariat Šmartin manjkajo mrliške knjige. Povprečno letno število umrlih v duhovniji Gozd cenim na 14.9, v Šmartinu na 56.1 oseb. Za vse župnije in vikariate znaša torej tako popravljeno povprečje okrog 1000 umrlih.

Župnije in vikariati	Povprečje rojstev		Stanje prebivalstva		Povprečje umrlih 1795—1804
	1780—1789	1795—1804	1780—1789	1795—1804	
Dob	126.4	130.6	3286	3396	114.3
Dol	64.4	70.5	1674	1833	62.6
Ihan	44.6	29.1	1160	757	22.5
Kamnik	144.3	181.5	3752	4719	151.2
Komenda	95.8	88.3	2491	2296	75.1
Krašnja	79.9	79.0	2077	2054	79.7
Mengeš	170.7	152.5	4438	3965	140.7

Moravče	136.6	137.1	3552	3566	134.9
Motnik	9.7	11.5	252	299	6.4
Nevlje	38.9	36.3	1011	944	28.1
Peče	16.1	16.0	419	416	14.6
Šmartin v Tuhinju	51.5	63.2	1339	1643	?
Špitalič	19.8	19.6	515	510	16.7
Vodice	78.3	83.7	2036	2176	57.9
Zgornji Tuhinj	22.0	28.9	572	751	25.3
	1099.0	1127.8	28.574	29.325	930.0

Rezultati cenitve po številu rojstev se skoraj za vse župnije kar dobro skladajo s stanjem, ki je bilo ugotovljeno pri popisih. Po rojstnih povprečjih za 1780—1789 ocenjeno stanje znatneje zaostaja za rezultati popisov le za župnije Kamnik, Mengeš in Šmartin. Ker je bilo pri vseh popisih okrog 1780 izkazano večje število duš, je treba številkam popisov priznati večjo pravilnost. Tudi so te številke bolj v skladu z rezultati iz leta 1817. Razlog velikih razlik more biti le nenavadno nizko število rojstev v razdobju, za katero so vzeti podatki. Sicer je bilo tudi v župniji Komenda ocenjeno stanje nižje kot pri popisih ugotovljeno, toda razlika je nastala zaradi osamosvojitve Zapog kot samostojne duhovnije. Ta duhovnija je po seznamu iz leta 1784 štela 352 duš. Manjše teritorialne spremembe so jožefinske reforme povzročile tudi pri nekaterih drugih župnijah z izločitvijo in priključitvijo posameznih manjših naselij. Vendar so take spremembe ostale povečini v mejah okraja in so se deloma med seboj izravnale. Primerjava rojstnih povprečij za desetletje 1780—1789 in 1795—1804 pove, da so mogle nastati v posameznih, zlasti manjših okoliših velike razlike. Župnija Ihan je po cenitvi imela sorazmeroma znatno večje število prebivalcev kot pri popisih. Pri manjših župnijah so večje relativne razlike razumljive; pri malem številu rojstev more že nekaj desetlin novorojencev več ali manj znatno spremeniti stopnjo natalitete. Med skupnim številom za vse upoštevane župnije ni znašala razlika med cenitvijo in popisi niti 10%. V ocenjenem številu pa ni vsebovana župnija Čemšenik z vikariatom Št. Gotard, ki sta imela nad 2000 duš.

Pri cenitvah na osnovi povprečja rojstev za 1795—1804 so razlike v primeri z rezultati popisov še manjše. Pravzaprav je edina izjema župnija Komenda. Toda tudi pri Komendi je razlika dejansko manjša, kot pa kažejo številke. To je v zvezi z osamosvojitvijo Zapog. Pri župniji Mengeš izvira vsa razlika iz osamosvojitve duhovnij Črnuče in Sv. Jakob ob Savi. Po seznamu iz leta 1784 je na teritoriju, ki je odpadel na ti dve duhovniji, živelo 1668 ljudi. Če to število prištejemo k številu, dobljenem z našo cenitvijo, razlika izgine. Skupno število prebivalcev vseh v pregledu navedenih župnij in vikariatov, upoštevajoč duhovnije, ki so bile iz prvotnih župnij izločene, ter župnije Čemšenik, se skoraj

ne razlikuje od stanja, ugotovljenega pri popisih. To dokazuje, da so rezultati v glavnem pravilni.

Sodeč po stanju v osemdesetih letih XVIII. stoletja in leta 1817, je bilo prebivalstvo na ozemlju župnij kamniškega okraja v vmesnem razdobju zelo stabilno. Primerjava med številom rojstev in številom smrti kaže, da je povprečni letni prirodni prirastek, to je presežek rojenih nad umrlimi, okrog 1800 znašal približno 4 osebe na 1000 prebivalcev. Vprašanje je, če je do leta 1817 ostal na isti višini. Že pri tem naravnem prirastku je prebivalstvo dejansko stagniralo. V posameznih razdobjih je zaradi izseljevanja morda celo nazadovalo. O obsegu izseljevanja iz okraja in o njegovih smereh nimamo podatkov. Vemo pa, da je Ljubljana takrat naraščala zaradi doseljevanja od drugod. Ni dvoma, da je del ljubljanskih priseljencev prišel iz vasi na ozemlju bivšega okraja, ki je bil gospodarsko in prometno povezan z Ljubljano. Napoleonove vojne s svojimi gospodarskimi posledicami, slabe letine, ki so jim sledile, združene z lakoto in boleznimi, so gotovo tudi negativno vplivale na razvoj prebivalstva. Zato je stagnacija, ki jo kaže stanje leta 1817 popolnoma razumljiva.

V naslednjih desetletjih prve polovice preteklega stoletja se je prirodni prirastek le malo izboljšal. Tako kaže število rojenih in umrlih v desetletju 1835—1844.⁴⁰ K tem podatkom je dodana cenitev prebivalstva na podlagi števila rojstev po že uporabljenem multiplikatorju.

Župnije in vikariati	letno povprečje 1835—1844		Število prebivalstva
	rojnih	umrlih	
Čemšenik	38.1	33.8	991
Dob	124.4	108.0	3.235
Dol	73.4	58.2	1.908
Ihan	33.0	22.7	850
Kamnik	180.3	136.4	4.688
Komenda	89.9	77.5	2.338
Krašnja	79.5	69.9	2.067
Mengeš	218.0	185.3	5.668
Moravče	138.0	114.4	3.588
Motnik	15.1	14.4	393
Nevlje	35.4	42.9	921
Peče	10.0	7.5	260
Šmartin v Tuhinju	58.6	43.9	1.524
Špitalič	19.9	18.6	518
Št. Gotard	34.1	29.6	887
Vodice	74.5	68.0	1.937
Zgornji Tuhinj	27.8	21.8	723
	1.250.0	1.052.9	32.496

Župnije in vikariati so vzeti v predjožefinskem obsegu z izjemo župnije Komende, pri kateri Zapoge niso upoštevane, in primerov teritorialnih sprememb, pri katerih je šlo za manjša naselja. Absolutno je razlika med številom rojenih in umrlih znašala letno okrog 200 oseb. Okrog 1800 je povprečni letni prirastek brez Čemšenika, Št. Gotarda, Črnuč in Sv. Jakoba znašal okrog 127 oseb. To bi pomenilo, da se je prirodni prirastek zvišal od približno 4 na 6 promilov, če vzamemo za podlago ocenjeno število prebivalstva. Zdi se pa, da tega napredka ni spremljalo istočasno naraščanje prebivalstva. Vsaj ocenjeno skupno stanje za vse župnije je približno isto, kot je bilo leta 1817. Tudi po posameznih župnijah ni pomembnejših razlik. Župnija Komenda je izkazana brez Zapog. Sorazmerno večja razlika je pri nekdanjem vikariatu Št. Gotard v primeri z letom 1817, tedaj je bil upoštevan le kranjski del župnije, cenitev se nanaša na celo.

Upoštevajoč ugotovljeni prirodni prirastek in odseljevanje, četudi bolj v omejenem obsegu, je treba rezultate v seznamu iz leta 1854 že vnaprej označiti kot previsoke. Zadnje štetje po sistemu vojaške konskripcije je bilo izvedeno v letu 1850-51, toda rezultati tega popisa niso bili uporabljeni za seznam upravne in sodne razdelitve. Po tem seznamu je Kranjska imela 478.956 prebivalcev, popis leta 1850-51 je ugotovil 463.956 oseb.⁴¹ Ni znano, kako je prišlo do rezultatov, ki jih vsebuje seznam iz leta 1854. Glede na kratko razdobje, ki je preteklo od prejšnjega popisa, znatnega skoka ni mogoče razložiti z naravnim razvojem niti drugim načinom popisa. Kajti ti rezultati se tudi ne dajo vskladiti z rezultati ljudskega štetja iz leta 1857. Pri tem štetju so našli na Kranjskem 451.941 prisotnih oseb oziroma 467.441 oseb, ki so imele domovinsko pravico na Kranjskem.⁴² Brdski in kamniški sodni okraj sta po seznamu iz 1854 imela 41.144 prebivalcev. Štetje leta 1857 je ugotovilo na ozemlju obeh okrajev 36.442 prisotnih oziroma 40.730 v občinah obeh okrajev pristojnih oseb. Sicer ne vemo za rezultate prejšnjih popisov, iz katerih so vzeti podatki o stanju prebivalstva posameznih župnij, se li nanašajo na navzoče ali na pristojno prebivalstvo. Med domačim in pristojnim prebivalstvom so bile štete osebe z domovinsko pravico v kraju, kjer so živele. Tudi v dobi podložništva, ko je bila možnost preseljevanja še omejena z različnimi predpisi in za migracije v večjem obsegu ni bilo gospodarskih možnosti, je določen odstotek prebivalstva zapustil svoj domači kraj in si iskal drugje kruha in zaslužka. Na podeželju so v glavnem kmečki posli predstavljali gibljivi del prebivalstva. Izven svojega domačega kraja so bili popisani kot tujci. Tudi mesta so pritegnila nekaj ljudi iz dežele; dokler si priseljenci niso pridobili domovinstva v novem kraju, so bili pri popisih tujci. Pri tedanjem načinu popisovanja so bile osebe, ki so se iz domačega kraja izselile, dokler so imele staro domovinstvo, popisane redoma dvakrat. V kraju bivanja so jih uvrstili med tužce, istočasno so jih v domačem kraju šteli med pristojnim prebivalstvom.

Za ozemlje kamniškega okraja v času pred štetjem leta 1857 ne razpolagamo s podatki o številu odsotnih domačinov in prisotnih tujcev. Ob tem štetju je več na tem ozemlju pristojnih oseb živelo izven svoje domače občine nego je bilo tujcev v okraju. Najbrž pa v dobi pred tem štetjem, ko se je odseljivanje na splošno gibalo še v ozkih mejah, na ozemlju kamniškega okraja med številom prisotnih tujcev in številom odsotnih domačinov ni bilo tiste razlike, ki se je pozneje pokazala. Iz tega razloga razlik v številu prebivalstva okraja med 1854 in 1857 ne moremo pripisovati morebitnim različnim vidikom za določevanje stanja, temveč so po vsej verjetnosti v napakah pri obdelavi popisnega gradiva, uporabljenega za seznam iz leta 1854.

Od leta 1857 do prve svetovne vojne

Za dobo vojaških konskripcij se moramo zadovoljiti s številkami o stanju prebivalstva in še te so včasih dvomljive. Le deloma so se ohranili tudi podatki o številu moškega in ženskega prebivalstva ter število prebivalstva po posameznih starostnih skupinah, ki so bile prikrojene potrebam vojaških konskripcij. Toda ti podatki so preveč nepopolni, da bi mogli na njihovi podlagi podati količkanj zanesljivo släko strukture prebivalstva in njenih morebitnih sprememb. Obseg naravnega gibanja, število rojenih in umrlih, je bilo treba zbrati iz ohranjenih župnijskih matrik, da je mogoče vsaj približno spoznati glavne komponente populacijskega razvoja. Ljudska štetja od leta 1857 naprej prinašajo dovolj popolnih številčnih ugotovitev glede stanja prebivalstva kakor tudi glede njegove strukture. Podatki glede strukture so objavljeni le za večje upravne okoliše, največ za politične okraje. Ker so v drugi polovici prejšnjega stoletja statistične publikacije pričele objavljati statistiko rojstev in smrti, nismo od tega časa naprej več navezani na zamudno zbiranje podatkov v krstnih in mrliških knjigah.

Ljudska štetja od 1857 do 1910, ko je bilo zadnje štetje pred prvo svetovno vojno, so ugotovila v kamniškem okraju naslednje število prisotnega prebivalstva:

Leto	Moških	Žensk	Skupaj	Na 1000 moških žensk
1857 ⁴³	?	?	37.448	?
1869 ⁴⁴	18.044	20.160	38.204	1117
1880 ⁴⁵	18.765	20.314	39.079	1082
1890 ⁴⁶	19.141	21.069	40.210	1100
1900 ⁴⁷	18.803	21.217	40.020	1128
1910 ⁴⁸	18.636	20.925	39.561	1122

Podatki iz dobe vojaških konskripcij so se nanašali na župnijske okoliše, ki se niso v celoti krili s poznejšim kamniškim okrajem. Razlike med ozemljem,

ki so ga zavzemale v naših pregledih navedene župnije in vikariati, in med ozemljem političnega okraja so bile že omenjene. Obseg okraja je bil manjši kot obseg upoštevanih župnijskih okolišev. Pri medsebojnem primerjanju je treba s tem računati.

Sredi prejšnjega stoletja so nastale v našem gospodarskem in socialnem življenju važne spremembe. Marčna revolucija leta 1848 je raztrgala zadnje vezi kmetijskega podložništva, zemljiška odveza, ki ji je sledila, je ustvarila nove pogoje za kmetijsko gospodarstvo. V istem času je prva železnica dosegla slovensko ozemlje; pomenila je konec prevoznništva, ki je dajalo precej zaslužka prebivalstvu kamniškega okraja. Pridobitve tehnične revolucije so se postopoma uveljavile. Eden najznačilnejših pojavov novega gospodarskega razvoja je bilo nastajanje večjih industrijskih, rudarskih in prometnih središč, kjer so se koncentrirala pomembnejša gospodarska podjetja. Nova podjetja so potrebovala množice delavcev, ki so pričeli prihajati za delom in zaslužkom tudi iz oddaljenih krajev in dežel. Slovensko ozemlje je stalo v tem razvoju bolj ob strani, redka industrijska podjetja, ki so bila pri nas ustanovljena, so zaposlila sorazmerno malo delavstva. Pač pa je bil industrijski razvoj hitrejši v nekaterih drugih deželah bivše avstrijske monarhije in izven njenih mej. Zato so si v naslednjih desetletjih množice Slovencev iskale življenjskih možnosti v tujini, potem ko jih je doma primanjkovalo ali pa niso bile zadovoljive. Pričelo se je izseljevanje, od katerega so bili prizadeti vsi deli slovenske zemlje. Kamniški okraj je k temu doprinesel precejšen delež.

Pri avstrijskih ljudskih štetjih so ugotavljali tudi domovinsko pripadnost popisane prebivalstva. Iz statistike domovinstva moremo sklepati v določeni meri na obseg priseljevanja oziroma odseljevanja. Leta 1857 je imelo domovinsko pravico na ozemlju kamniškega okraja 40.730 oseb, od teh 4288 odsotnih izven svoje domovinske občine; 1006 v okraju štetih oseb je imelo tujo domovinsko pravico. Ker je bil tujec vsaka oseba izven svoje domovinske občine, te številke ne povejo, koliko oseb z domovinstvom v okraju je živelo drugje, kajti mnogi so bili popisani le v drugi občini istega okraja. Poleg tega so mnogi pridobili domovinstvo v kraju, kamor so se preselili, in obratno je bilo mogoče domovinstvo izgubiti brez odselitve, n. pr. s poroko domačinke s tujcem. Preseljevanje v domovinski statistiki torej ne pride vedno do izraza. Številke o odsotnih domačinih in prisotnih tujcih so zanimive v toliko, ker kažejo, kako znaten odstotek prebivalstva je bil udeležen pri preseljevanju iz domovinske občine ter, ali je bilo močnejše odseljevanje ali priseljevanje.

Štetje leta 1869 je izkazalo 5841 odsotnih domačinov od 40.177 oseb z domovinsko pravico v občinah okraja; 3868 je bilo prisotnih tujcev. Za leto 1880 nimamo podatkov o številu domačinov, ki so živeli izven kamniškega okraja; število oseb s tujo domovinsko pravico pa se je še naprej zvišalo in je znašalo 5954 oseb, od katerih jih je 1870 bilo iz drugih okrajev in dežel.

Izčrpnješe so bili obdelani podatki o domovinski in rojstni pripadnosti prebivalstva za leta 1890, 1900 in 1910. Statistika rojstne pripadnosti odkriva še več o obsegu in smereh preseljevanja in je v tem pogledu zanesljivejša od statistike domovinske pripadnosti. Domovinska pravica je bila odvisna od predpisov o njeni pridobitvi oziroma izgubi, ne pa od dejanskega porekla oseb, ki ga je n. pr. pri poročenih ženah celo zakrila, če so se poročile z možem, ki je imel drugo domovinstvo. Kraj rojstva je v večini primerov bolj značilen za človekovo domovinsko poreklo, zato moremo podatke o rojstni pripadnosti navzočega prebivalstva uporabiti za karakterizacijo notranjega preseljevanja. Razlika med krajem rojstva in krajem bivanja pomeni v največ primerih preselitev, kajti večina ljudi je rojena v kraju, kjer imajo njihovi starši svoje bivališče.

Rezultati štetij so pokazali, koliko oseb, pristojnih ali rojenih v kamniškem okraju, je živelo izven svoje domovinske ali rojstne občine, toda v avstrijskih deželah. Iz njih moremo posneti, kako se je razvijal obseg preseljevanja znotraj države. Na drugi strani pa v tej statistiki vidimo sestavo v kamniškem okraju ob štetjih navzočega prebivalstva po njegovi domovinski in rojstni pripadnosti.

Od prebivalstva, ki je imelo domovinsko pravico v občinah kamniškega okraja, je živelo:⁴⁹

Področje bivanja	1890		1900		1910	
	absolutno	v %	absolutno	v %	absolutno	v %
v domovinski občini	31.310	65.2	31.881	63.9	32.372	68.7
v drugi občini okraja	6.257	13.0	5.432	10.8	4.476	9.5
v drugem okraju dežele	6.495	13.5	7.095	14.3	5.656	12.0
v drugi deželi	3.950	8.3	5.483	11.0	4.609	9.8
	48.012	100.0	49.891	100.0	47.113	100.0

Od oseb, ki so bile ob štetju prisotne v kamniškem okraju, pa je imelo domovinsko pravico:

	1890	1900	1910
v drugem okraju dežele	1.843	1.841	1.714
v drugi deželi	730	808	916
v inozemstvu	70	58	83

Zakon o domovinski pravici je bil spremenjen z novelo od 5. decembra 1896. S to novelo, ki je pričela veljati 1. januarja 1901, je bila uvedena pridobitev domovinstva po desetletnem neprekinjenem bivanju v isti občini.⁵⁰ Na osnovi novele so mnogi dobili domovinstvo v okraju, kjer so živeli. Zato je štetje leta 1910 izkazalo mnogo manj oseb z domovinsko pravico v kamniškem okraju. Primerjava s prejšnjimi štetji kaže, da se je nekoliko povečalo število oseb, ki so živele v svoji domovinski občini, nazadovalo pa je število tistih, ki so živeli drugje. Rezultati iz leta 1910 se zaradi spremenjenih pogojev za pridobivanje

domovinstva ne morejo glede obsega izseljevanja primerjati z rezultati prejšnjih štetij. Dokazujejo le, da je veliko število oseb, ki je imelo svoje domovinsko poreklo v občinah kamniškega okraja in so se pred desetletjem ali več od tod izselili, našlo novo domovino in v skladu z novelo domovinskega zakona prilagodilo domovinsko pravico kraju bivanja. Deloma je šlo tudi za osebe, katerih predniki so se izselili, pa so še vedno imele tuje domovinstvo, prevzeto od očetov.

Statistika rojstne pripadnosti s številkami nekoliko zaostaja za statistiko domovinske pripadnosti. Ker pa bolj neposredno odkriva spremembe, nastale s preselitvijo, more sliko o preseljevanju le dopolniti.

Od števila prebivalstva, ki je bilo rojeno v kamniškem okraju, je ob času štetja živelo:⁵¹

Področja bivanja	1890		1900		1910	
	absolutno	v %	absolutno	v %	absolutno	v %
v rojstni občini	32.230	72.7	28.428	62.0	28.528	63.0
v drugi občini okraja	4.451	10.0	7.900	17.3	6.879	15.2
v drugem okraju dežele	4.878	11.0	5.722	12.5	6.078	13.4
v drugi deželi	2.776	6.3	3.766	8.2	3.799	8.4
	44.335	100.0	45.816	100.0	45.284	100.0

Jasneje kot statistika domovinske pripadnosti pokaže statistika po rojstnem poreklu, kako velik odstotek v okraju rojenih se je odselil v druge kraje države. Statistika po domovinstvu je izkazala kot pristojne v okraju mnoge osebe, ki dejansko niso imele tu svojega porekla. To so bile žene in otroci tistih, ki so se odselili iz okraja, obdržali pa staro domovinstvo, ki je potem, ko so se poročili v novem bivališču, prešlo na ženo in otroke. Izseljevanje v druge države se seveda v teh številkah ne izraža.

Eden izmed glavnih ciljev odseljencev je bila Ljubljana, kjer so leta 1910 našli 2211 oseb, rojenih v kamniškem okraju. Odseljevanje je bilo usmerjeno v vsa večja avstrijska mesta: v Trstu je bilo 536, na Dunaju 399, v Gradcu 223, v Gorici 104 in v Pulju 56 oseb, ki so bile po rojstni pripadnosti iz kamniškega okraja. Precejšnje število jih je živelo v industrijskih krajih Srednje in Zgornje Štajerske; leta 1900 so tam našli 1038 oseb z domovinstvom v občinah okraja.

Sicer so se tudi v okraj priseljevale osebe, rojene drugje, toda njihovo število je bilo le del tistega, ki so ga tvorili odseljenci. Pri posameznih štetjih so ugotovili med prisotnimi:

Rojenih	1890	1900	1910
v drugem okraju	2364	2580	2731
v drugi deželi	1090	1002	1120
v inozemstvu	75	110	303

Kot se vidi iz pregleda stanja prisotnega prebivalstva, je bilo naraščanje v drugi polovici preteklega stoletja zelo počasno. Štetje leta 1890 je izkazalo najvišje stanje, potem je pričelo nazadovanje. Vzrok nazadovanja je bilo močno izseljevanje. Ves obseg tega izseljevanja nam postane viden, če upoštevamo tudi naravno gibanje prebivalstva. Primerjava med naravnim prirastkom, presežkom števila rojenih nad številom umrlih, ter dejanskim prirastkom ali celo zmanjšanjem števila prebivalstva med dvema štetjima pove, koliko razlike moramo pripisati preseljevanju. Podatki o naravnem gibanju so objavljeni nepretrgoma od leta 1871 do leta 1913.⁵² Preglede dejanskega in prirodnega gibanja prebivalstva z migracijskim saldonom so prinesle avstrijske statistične publikacije z rezultati o ljudskih štetjih. Treba je le oceniti število rojenih in umrlih za leto 1870, pa je mogoče prikazati gibanje prebivalstva z vsemi njegovimi komponentami od štetja leta 1869 naprej. Naj sledi najprej pregled števila rojenih in umrlih po posameznih desetletjih od leta 1871 do leta 1910 ter ustrezajoče stopnje natalitete in umrljivosti, izračunane na stanje prebivalstva, kot je bilo ugotovljeno pri predhodnem štetju.⁵³

V letih:	Rojenih	Nataliteta v ‰	Umrlih	Umrlijovost v ‰
1871—1880	13.090	34.26	11.121	29.11
1881—1890	14.168	36.25	11.137	28.50
1891—1900	14.859	36.95	11.101	27.61
1900—1910	13.636	34.07	9.686	24.20

Pri razmeroma visoki stopnji natalitete, ki je imela do konca stoletja še tendenco naraščanja, je umrljivost v štirih desetletjih postopoma nazadovala za skoraj pol odstotka. Nazadovanje umrljivosti je posledica splošnega izboljšavanja zdravstvenih razmer. Za znaten in nenaden padec natalitete v prvem desetletju tekočega stoletja je težko navesti pravi vzrok. Deloma je gotovo v zvezi z izseljevanjem. Starostna struktura prebivalstva se je izpremenila; zredčili so se posebno letniki, ki so najbolj prihajali v poštev za sklepanje zakonov.

Rezultat dejanskega in prirodnega gibanja v kamniškem okraju med posameznimi ljudskimi štetji je bil naslednji:⁵⁴

V letih:	Prirastek (+) ali zmanjšanje (–) prebivalstva					
	dejansko absolutno v ‰		po prirod. gibanju absolutno v ‰		migracijski saldo absolutno v ‰	
1870—1880	+ 875	+ 2.3	+ 2.231	+ 5.8	– 1.356	– 3.5
1881—1890	+ 1131	+ 2.9	+ 3.031	+ 7.75	– 1.900	– 4.86
1891—1900	– 190	– 0.47	+ 3.758	+ 9.35	– 3.948	– 9.82
1901—1910	– 459	– 1.14	+ 3.950	+ 9.87	– 4.409	– 11.01

Prirodni prirastek je od desetletja do desetletja naraščal, toda vzporedno je naraščal migracijski saldo. Po letu 1891 je migracijski saldo presegel prirodni prirastek, kar je imelo za posledico nazadovanje števila prebivalstva. Izseljavanje iz okraja je imelo torej večji obseg, kot bi nanj sklepali po statistiki domovinske ali rojstne pripadnosti. Precejšen del izseljevanja je bil usmerjen čez državne meje in zato v tej statistiki ni prišel do izraza. Kot iz večine slovenskih okrajev je bil glavni izseljenski tok usmerjen v Združene države. O tem izseljevanju v obdobju 1896—1911 imamo statistiko, ki je bila objavljena.⁵⁵ Po nalogu deželne vlade za Kranjsko so morala okrajna glavarstva poročati o prekomorskem izseljevanju. Število izseljencev so glavarstva ugotavljala po izdanih potnih listih. Po tej statistiki se je iz kamniškega okraja v času 1896—1911 izselilo 2354 oseb, kar je predstavljalo 5.8% prebivalstva po stanju leta 1910. Od izseljencev je bilo 1311 samskih in 804 poročenih, s katerimi je zapustilo dom tudi 69 žen, 163 otrok in 7 drugih oseb. V prvih letih, na katera se nanaša statistika, se je iz okraja letno izselilo le po nekaj desetih oseb, leta 1902 pa jih je bilo že skoraj dve sto. Višek je doseglo izseljevanje v Ameriko v letih 1905—1907, ko je vsako leto odšlo nad 300 oseb iz okraja čez morje. Med kranjskimi političnimi okraji je imel kamniški nizek odstotek izseljevanja v Ameriko; razen Ljubljane sta nižji odstotek imela le radovljiški in kranjski okraj. Pisec, ki je objavil podatke o izseljevanju v Ameriko, misli, da so uradne številke prenizke in da je število izseljencev bilo za 25 do 35% višje. Mnogi Slovenci se iz domačega kraja niso izselili naravnost v Ameriko, temveč so najprej šli v Nemčijo ali sosedne avstrijske dežele, zlasti na Srednje in Zgornje Štajersko, in šele od tod čez morje. Izseljenci iz kamniškega okraja, ki jih je ljudsko štetje ugotovilo v srednje- in zgornještajerskih mestih in industrijskih središčih so bili precej številni. Zato moremo domnevati, da so bili tudi med njimi taki, ki so se pozneje izselili v Ameriko.

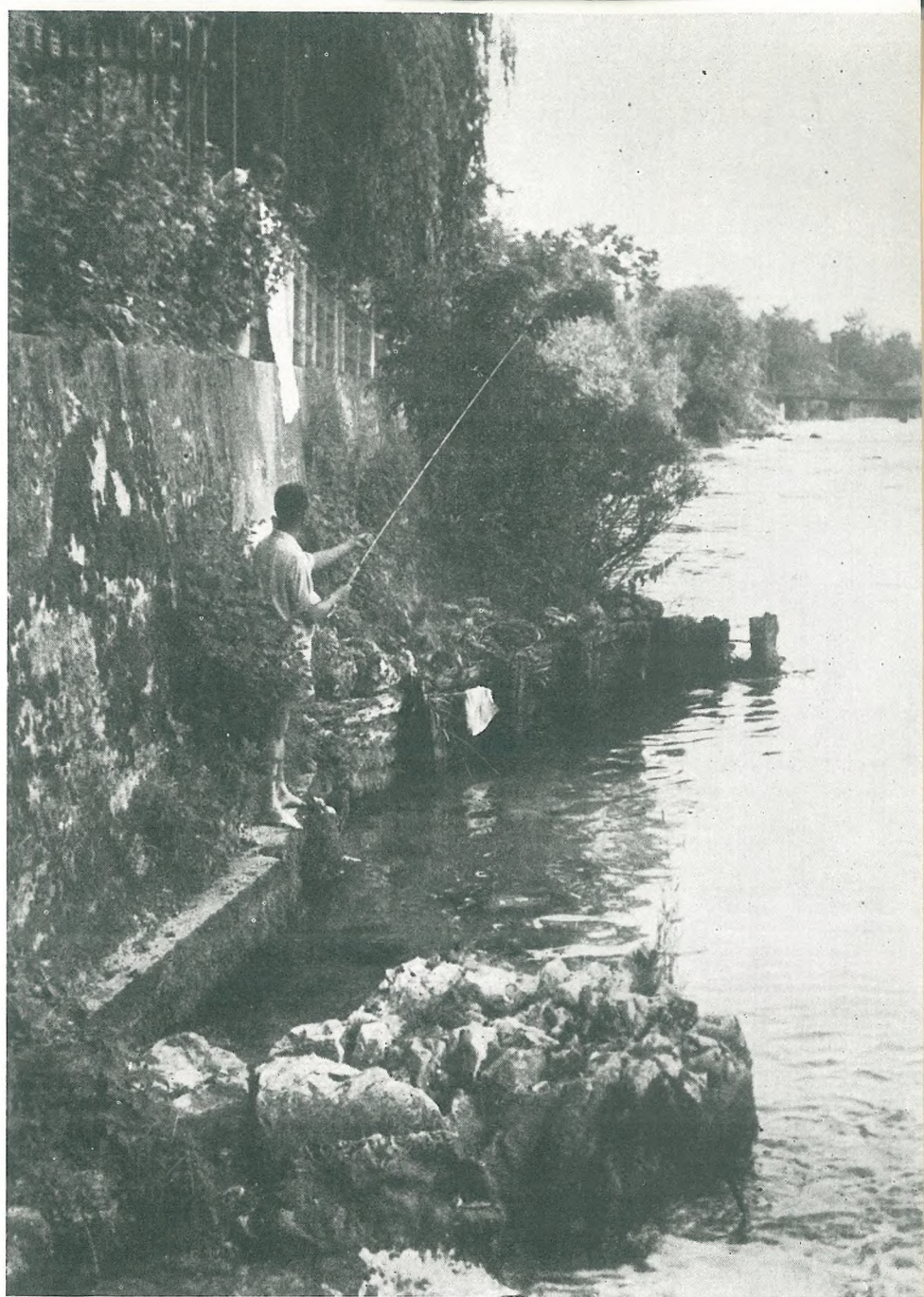
Zdi se, da imajo Domžale z okolico glavni delež pri izseljevanju iz kamniškega okraja v Ameriko. Začetek tega izseljevanja sega nazaj v leto 1882, ko je domžalski slamnikarski tovarnar v družbi z drugim podjetnikom ustanovil slamnikarsko tovarno v New Yorku. V ta namen je poslal v Ameriko dve domžalski šivalki slamnikov. Domžalski tovarnar je sicer po enem letu od podjetja odstopil in ena šivalka se je vrnila nazaj v Domžale. Toda šivalka, ki je ostala v Ameriki, je zvalila tja še tri druge. Naslednjih dvajset let Združene države za Domžale niso imele posebne privlačne sile. Le posamezniki so se podali čez morje. Leta 1905, to je bilo v času, ko je slovensko izseljevanje v Združene države doseglo višek, se je sprožilo tudi v Domžalah. Tri leta pozneje je bilo v Ameriki že 196 oseb iz Domžal, Stoba, Stude in Depalje vasi. Izseljavanje se je v naslednjih letih še nadaljevalo. Skoraj vsi so dobili delo in zaslužek v raznih slamnikarskih tovarnah. Največ jih je ostalo v New Yorku, nekaj se jih je naselilo v Clevelandu in Chicagu. Po evidenci župnega urada

v Domžalah je bilo leta 1923 v Združenih državah 384 oseb iz Domžal in navedenih okoliških vasi. Razen posameznikov so se vsi izselili že pred prvo svetovno vojno. Po vojni je bilo doseljevanje v Združene države omejeno s kvotami za poedine države. Izselsjevanje v večjem obsegu ni bilo več mogoče.

Stagnacija v razvoju oziroma nazadovanje števila prebivalstva je precej enakomerno prizadelo cel okraj. Bolj vidne izjeme so bile takratne upravne občine Domžale s svojo neposredno okolico ter Šmarca, Homec, Jarše, Mengeš in Trzin. To so bili kraji, ki ležijo ob leta 1890 zgrajeni kamniški železniški progih. Mesto Kamnik je sicer v razdobju 1869—1880 napredovalo, tedaj je doseglo 2452 prebivalcev. Pozneje je število prebivalstva nazadovalo do leta 1910, ko je mesto štelo 2262 oseb. Obraten razvoj je bil v sosednjih Mekinjah, kjer je v razdobju 1869—1910 prebivalstvo naraslo od 758 na 905 duš. Razen navedenih je bilo še nekaj občin, v katerih se je število prebivalstva povečalo. V nekaterih primerih je bil prirastek le malenkosten in bolj slučajnosten ter ni vidno stalno napredovanje. Pri drugih je šlo za kraje oziroma občine z majhnim številom prebivalstva, kjer je tudi sorazmerno visok prirastek pomenil le zvišanje za nekaj desetih oseb.⁵⁷ Na celoten razvoj je ta prirastek ostal brez vpliva.

Toliko bolj je bilo pomembno naraščanje prebivalstva v Domžalah. Brez tega napredka bi bile številke populacijskega razvoja v drugi polovici preteklega stoletja še dosti neugodnejše. Domžalska občina, tvorili so jo kraji Domžale, Studa, Stob in Št. Pavel, je leta 1869 štela 1120 prebivalcev. Vsako naslednje štetje je zaznamovalo povečanje za nekaj stotin, leta 1910 je domžalska občina imela 2022 oseb. Ta izreden razvoj ima le en vzrok, koncentracijo slamninarske industrije v Domžalah.

Slamninarstvo kot domača obrt je bilo razširjeno v vaseh Beričevo, Sv. Jakob ob Savi, Mengeš, Trzin, Stob, Studa, Dragomelj, Ihan, Domžale itd. že v prvih desetletjih XIX. stoletja. Trgovina z izdelki te obrti, slamatimi kitami in slalniki, je sčasoma prešla največ v roke tirolskih trgovcev, ki so se v okraju naselili.⁵⁸ Slamninarstvo le kot domača obrt je bilo raztreseno po posameznih vaseh, na razvoj prebivalstva tedaj ni moglo imeti večjega vpliva. V šestdesetih letih pa je prišlo v slamninarstvu do značilnih sprememb. Spremembe so bile posledica političnih razmer ter uvedbe strojev z novim postopkom pri izdelovanju slalnikov. Leta 1859 je Avstrija izgubila Lombardijo, leta 1866 pa Benečijo. Dve pokrajini, kjer je bilo izdelovanje slalnikov zelo razširjeno, sta postali inozemstvo, carina ni več dopuščala uvoza teh proizvodov. Leta 1867 je prišla iz Italije nova stiskalnica za klobuke, ki je šele dala podlago za tovarniško izdelovanje slalnikov. Tej je kmalu sledil šivalni stroj za slalnike, kar je pomenilo pravi preobrat v slamninarstvu. Dotlej je bilo čisto domača obrt. Proti koncu šestdesetih let so tirolski podjetniki Mellitzer, Oberwalder in Ladstätter, Kurzthaler in Stemberger, ki so se prej ukvarjali



A. Lah — Na Kamniški Bistrici.

v glavnem s trgovino slamnikov, izdelanih od domačinov, postavili v Domžalah slamnikarske tovarne. Tovarne so uvedle stroje in prevzele izdelovanje slamnikov, pletenje kit iz slame pa je ostalo še naprej domača obrt.⁵⁹ Tirolski podjetnik, ki je prej imel slamnikarsko podjetje v Marostiki na Benečanskem in ga je po letu 1866 opustil, je pripeljal s seboj nekaj izurjenih laških delavcev in slamnikarskih šivalk.⁵⁹

Proizvodnja slamnikov se je s tovarniškim obratovanjem znatno povečala. Domžale so postale središče slamnikarske industrije za vso avstro-ogrsko monarhijo. Uvoz tujih proizvodov je padel, domžalske slamnike so začeli izvažati v Orient, Nemčijo, na Švedsko, Norveško, v Rusijo in druge države. Po kratkem času kapaciteta tovarne ni več mogla zadostiti povečanim potrebam. Trdka J. Oberwalder & Co. je svojo leta 1870 v Domžalah zgrajeno tovarno ponovno razširila; zaposlovala je okrog 100 oseb. Tudi tvrdki J. Stemberger & Comp. je njena tovarna v Domžalah postala premajhna, leta 1870 je zgradila večjo v Mengšu ter jo opremila s stroji; leta 1890 je bila ta tovarna povečana.⁶⁰

Ni znano število delavcev in delavk, ki so delali v domžalskih slamnikarskih tovarnah. Poročilo trgovske zbornice v Ljubljani za leto 1880 je navajalo za celo deželo 9 slamnikarskih tovarn (5 v Domžalah, 1 v Mengšu, 1 v Stobu, 1 na Viču in 1 v Ljubljani) s 500 zaposlenimi osebami.⁶¹ Ker so bile tovarne v Domžalah največje in najpomembnejše, je gotovo od števila zaposlenih odpadlo na Domžale blizu 400 delavcev in delavk. Iz tega vidimo, koliko je slamnikarska industrija pripomogla k rasti prebivalstva v Domžalah in okolici. Tudi Mengeš dolguje svoj napredek tej industriji. Slamnikarska industrija je pritegnila v kamniški okraj tudi nekaj doseljencev iz drugih avstrijskih dežel, zlasti iz Tirolske. Leta 1900 so našli v okraju 227, leta 1910 pa 276 oseb z domovinsko pravico na Tirolskem.

Domača obrt pletenja slamnatih kit je dobila z razvojem slamnikarske industrije v prvem obdobju novo izpodbudo. Leta 1875 je bilo s pletenjem slamnatih kit zaposlenih okrog 12.000 oseb, največ kmetskih otrok.⁶² Zdi se, da je ta domača obrt tudi, čeprav v manjši meri pozitivno vplivala na rast prebivalstva v občinah, kjer je bila razširjena. Domača slamnikarska obrt je nudila sicer skromne življenjske možnosti, vendar so zaznamovale nekatere občine, kjer so se ukvarjali s slamnikarstvom, n. pr. Ihan, ugodnejši razvoj prebivalstva v času uspevanja te obrti nego pozneje, ko je že prekoračila svoj višek. Verjetno je nekoliko pripomogla, da je nazadovanje prebivalstva ostalo v ožjih mejah. V osemdesetih letih je domača slamnikarska obrt že nazadovala, kakovost domače slame, iz katere so pletli kite, ni več ustrezala novim zahtevam slamnikarske industrije.⁶⁴ V začetku tekočega stoletja je bilo v slamnikarski domači obrti zaposlenih še okrog 6000 oseb.⁶⁵

Razen slamnikarske industrije je bila ostala industrijska dejavnost v okraju glede na populacijo dokaj brezpomembna. Precej razvita je bila sicer mlinska

industrija, toda zaposlovala je malo število oseb. Večje industrijsko podjetje je bila smodnišnica v Kamniku, ki je pričela redno obratovati leta 1871, vendar, kot kaže stanje prebivalstva v mestu, na razvoj ni imela posebnega vpliva. V šestdesetih letih je A. Prašnikar zgradil nasproti smodnišnice na levem bregu Bistrice tovarno za čistilni prašek in cement, ki pa ni zavzela večjega obsega; zaposlovala je tedaj okrog 30 delavcev. Manjše podjetje je bila v istem času ustanovljena tovarna Simona Smuka za izdelovanje igel.⁶⁶ Tovarni upog-njenega pohištva na Duplici, ustanovljeni leta 1908, je verjetno treba pripisati, da se je v kraju število prebivalstva dvignilo.⁶⁷

Gospodarstvo v okraju torej ni dalo novih življenjskih možnosti za prira-stek prebivalstva; tudi obstoječe življenjske možnosti so se poslabšale v primeri s tistimi, ki jih je nudil industrijski napredek v drugih deželah. Zato si je prebivalstvo v takem obsegu iskalo boljših življenjskih pogojev z izseljevanjem. Primerjava razvoja naravnega gibanja s stanjem prebivalstva je pokazala, da je pasivni migracijski saldo v zadnjih dveh desetletjih pred prvo svetovno vojno znašal nad 8000 oseb, to je bilo nad 20% prebivalstva v okraju. Migracijski saldo sicer ne pove, koliko ljudi se je izselilo ali pa priselilo, temveč pokaže le, kako velika je razlika prebivalstva med dvema štetjema, upoštevajoč tudi naravni prirastek. Če je ta razlika negativna in migracijski saldo pasiven, potem jo moramo pripisati izseljevanju. Število izseljencev je moglo biti tudi višje, kot znaša migracijski saldo. Toda istočasno se je nekaj prebivalcev priselilo in s tem se je pasivni migracijski saldo nekoliko znižal. Zato smemo migracijski saldo vzeti kot najnižje število izseljevanja. Vkljub temu je treba ugotoviti, da je izseljevanje zajelo velik del prebivalstva in da je zapustile svoj vpliv tudi na njegovo sestavo po spolu in starosti.

Primerjava med številom moškega in ženskega prisotnega prebivalstva pri posameznih ljudskih štetjih kaže, da je na 1000 moških prišlo

Leto	Žensk	Leto	Žensk
1857	1098	1890	1101
1869	1117	1900	1128
1880	1083	1910	1123

Moški delež pri izseljevanju je bil, sodeč po gornjih številkah, vsaj do konca preteklega stoletja običajno večji kot ženski. Štetja so namreč pokazala, da je ženski delež med prisotnimi med dvema štetjema narastel. V desetletju 1900—1910 je ženski delež med prisotnimi nekoliko nazadoval. Mogoče je bila to posledica močnejšega ženskega izseljevanja. V tem razdobju so se v pre-cejšnjem številu izseljevale slamnikarske delavke iz Domžal in okolice, kar je moglo vplivati na povečanje ženskega deleža med izseljenci in moškega med prisotnim prebivalstvom ob štetju leta 1910.

Podobno sliko dajejo številke o starostni strukturi. Od 1000 prisotnih je odpadlo na starostne skupine:⁶⁸

Leto	Moški			Ženske		
	0—14	15—60	nad 60 let	0—14	15—60	nad 60 let
1869	344	571	85	308	610	82
1880	293	619	87	291	624	85
1890	361	552	87	342	561	97
1900	375	532	93	338	562	100
1910	378	518	104	333	556	111

Od leta 1880 naprej je pri moških jasno razvidna tendenca naraščanja deleža otrok in starih ljudi, nazadovala pa je skupina za delo zmožnih. Ta skupina se je med moškim prebivalstvom bolj zmanjšala kot med ženskim, kar je bilo skoraj gotovo v zvezi z močnejšim moškim izseljevanjem. Pri stagnaciji oziroma nazadovanju števila prebivalstva je bil rezultat razvoja, da je število oseb v starostni skupini za delo sposobnih moških tudi absolutno precej nazadovalo. Pri ženskah je bil delež za delo sposobnih nekoliko ugodnejši, nazadoval pa je delež skupine do 14 let starih; to nazadovanje kaže, da je bila tudi ta skupina udeležena pri izseljevanju. Zato pa je naraščal močnejše delež nad šestdesetletnih ne le relativno, temveč tudi absolutno.

Glede razvoja prebivalstva je bil kamniški okraj v vsem razdobju od druge polovice preteklega stoletja do prve svetovne vojne med tistimi slovenskimi okraji, v katerih se je prebivalstvo ustavilo na isti višini ali med posameznimi štetji celo nazadovalo. To so bili okraji z močnim izseljevanjem, v katerih je pasivni migracijski saldo dosegal najvišje odstotke. Tak razvoj je bil pač v zvezi s stagnacijo v gospodarstvu. Mogli smo ugotoviti, da je v dobi, ko je industrijski razvoj drugje napredoval z velikim koraki, kamniški okraj dobil le nekaj pomembnejših podjetij slavninarske industrije. Življenjske možnosti, ki so jih ta podjetja nudila domačemu prebivalstvu, so bile le tolike, da so mogle pozitivno vplivati na razvoj Domžal z okolico ter Mengša, večina okraja je ostala neprizadeta od tega gospodarskega napredka.

V novi jugoslovanski državi

Novi politični in gospodarski pogoji, nastali po razpadu avstro-ogrske monarhije in z ustanovitvijo nove jugoslovanske države, so povzročili preokret v dotedanem razvoju prebivalstva na slovenskem ozemlju v mejah Jugoslavije. Stagnacija ali celo nazadovanje prebivalstva se je spremenilo v naraščanje.⁶⁹ Rezultati ljudskih štetij po prvi svetovni vojni dajejo tako sliko tudi za kamniški okraj. V dobi med obema svetovnjima vojnama sta bili v Jugoslaviji dve ljudski štetji, 31. januarja 1921 in 31. marca 1931. Po drugi svetovni vojni

smo imeli ljudsko štetje 15. marca 1948 in 31. marca 1953. Podatki teh štetij so preračunani na obseg kamniškega okraja, kot je bil pred prvo svetovno vojno po avstrijski upravni razdelitvi. Izjema je napravljena le za davčni občini Zgornji Motnik in Zaplanina, ki sta bili l. 1931 priključeni ter sta upoštevani v rezultatih štetja l. 1931 in poznejših. Število prebivalstva na ozemlju okraja je znašalo:

Leto	Moških	Žensk	Skupaj
1921 ⁷⁰	18.011	20.987	38.998
1931 ⁷¹	20.005	22.111	42.116
1948 ⁷²	21.229	24.658	45.887
1953 ⁷³	22.469	25.861	48.330

Razdobje 1910—1921, med katerim je bila prva svetovna vojna, je bilo za razvoj prebivalstva še negativno. V vseh slovenskih okrajih je število prebivalstva nazadovalo, le mesta Ljubljana, Maribor in Celje so tudi v tem razdobju zaznamovala napredovanje. Do začetka prve svetovne vojne leta 1914 se je nadaljevalo močno izseljevanje, največ v Združene države. Na zmanjšanje števila prebivalstva je nadalje vplivala svetovna vojna s svojimi posledicami, večjo umrljivostjo in manjšim številom rojstev. Negativne strani so v rezultatih leta 1921 še prevladovali, naslednje štetje pa je pokazalo že sorazmeroma znaten prirastek. Od tega prirastka je odpadlo na novo priključeno davčno občino Zgornji Motnik 431, na davčno občino Zaplanino pa 230 oseb. Skupno je torej 661 oseb šlo na račun povečanega teritorija okraja.

Primerjava prirastka z naravnim gibanjem pokaže kljub temu pasivni migracijski saldo. V času med obema štetjima 1921—1931 je bilo v kamniškem okraju 11.153 živorojenih, umrlo pa je 6831 oseb.⁷⁴ Naravni prirastek je znašal 4322 oseb ali 11.08 % od števila prebivalstva v letu 1921. Številke o naravnem gibanju se nanašajo na vsakokratni teritorij okraja. Ker so bile teritorialne spremembe glede na število prebivalstva malo pomembne in se verjetno nataliteta in umrljivost v izločenih občinah nista dosti razlikovali od ostalega okraja, njihovo neupoštevanje ne spreminja bistveno končnega rezultata. Dejanski prirastek prebivalstva v okraju je, odštevši prebivalstvo davčnih občin Zgornji Motnik in Zaplanina, znašal 2457 oseb ali 6.3 % od stanja v letu 1921. Pasivni migracijski saldo je tedaj dosegel 4.78 %, kar je bilo manj kot polovica migracijskega salda iz desetletja 1900—1910. Še vedno je torej nekaj odstotkov prebivalstva moralo iskati življenjskih možnosti izven okraja.

Razvoja prebivalstva do izbruha druge svetovne vojne ni mogoče prikazati na isti način, ker manjka točno ugotovljeno stanje za tedanji čas. Iz podatkov o naravnem gibanju v desetletju 1931—1940 vidimo, da je naravni prirastek nazadoval, ker se je občutno zmanjšala stopnja natalitete. V okraju je bilo v letih 1931—1940 rojenih 9354, umrlo je 5534, presežek je znašal 3820 oseb.⁷⁵

Izraženi v promilih so nataliteta, umrljivost in naravni prirastek računani na stanje prebivalstva ob štetjih 1921 in 1931 znašali:

V desetletju	Nataliteta	Umrljivost	Naravni prirastek
1931—1940	22.21‰	13.14‰	9.07‰
1921—1930	28.15‰	17.35‰	10.80‰

Naravni prirastek je bil kljub nazadovanju natalitete še dovolj krepak, da bi moglo prebivalstvo naraščati v močnejši meri kot v prvem desetletju po svetovni vojni. Seveda je vprašanje, kakšen obseg je zavzemalo izseljevanje v letih pred drugo svetovno vojno in v koliki meri je potem vplivalo na dejanski prirastek.

Sodeč po gospodarskem razvoju okraja v desetletju pred drugo svetovno vojno, naraščanju števila večjih industrijskih obratov in v njih zaposlenega delavstva, se je tudi prebivalstvo v tem razdobju precej pomnožilo. Gospodarski razvoj v smeri povečanja industrializacije zaznamujemo v okraju že v prvih letih nove države. Nekatera stara industrijska podjetja so bila povečana in razvile so se nove industrijske panoge. Nasprotno je prej cvetoča slamnikarska industrija pričela propadati. Leta 1923 je v Domžalah obratovalo še deset slamnikarskih tovarn.⁷⁶ Toda vedno bolj se je krčil trg za njihove proizvode in njihovo poslovanje je postajalo vedno manj uspešno. Sčasoma so bile skoraj vse opuščene. Odpadlo industrijo v Domžalah in okolici so pa več kot nadomestili obrati drugih industrijskih panog.

Industrijska podjetja so se zbrala največ v krajih ob kamniški železnici, Kamniku, Jaršah, Mengšu in Domžalah ter v njihovi bližnji okolici.⁷⁷ Po podatkih za leto 1938 je Kamnik imel 15 obrtnih in industrijskih podjetij, katera so zaposlovala 1025 delavcev. Največje in po dobi nastanka najstarejše podjetje v Kamniku je bila smodnišnica s 438 delavci. Sledila je tovarna železninskih in ključavničarskih izdelkov »Titan« v Perovem, ki je imela tedaj okrog 350 delavcev, usnjarsko industrijo, izdelovanje galanterijskega usnja, je zastopalo podjetje z 89 delavci. Meščanska korporacija v Kamniku, kot lastnica velikega gozdnega področja v dolini Kamniške Bistrice, je za izkoriščanje lesne zaloge zgradila v Stahovici moderno žago, kateri je bil priključen obrat za izdelovanje zabojev. V tem lesnoindustrijskem obratu je bilo zaposlenih 80—100 delavcev. Največje podjetje lesne industrije v Sloveniji, ki je obdelovalo les v končne proizvode, je postala tovarna upognjenega pohištva, zlasti stolov, in drugih lesnih izdelkov v Duplici. Ta tovarnah je leta 1938 zaposlovala okrog 350 delavcev. Tekstilno industrijo v okraju je zastopala tovarna platnenih izdelkov v Jaršah, ustanovljena leta 1923. Prvotna je bila le tkalnica; podjetje je tovarniške obrate postopoma povečevalo in izpopolnjevalo. Leta 1937 je bila postavljena še predilnica za laneno prejo, tako se je podjetje v tem pogledu osamosvojilo. Tovarna je imela v zadnjih letih pred drugo svetovno vojno okrog

600 delavcev in delavk. Po številu zaposlenega delavstva je bila med industrijskimi podjetji v okraju na prvem mestu.

Domžale z okolico so ostale tudi po prvi svetovni vojni močno industrijsko središče. Prej so bili za te kraje značilni slamninarska in mlinarska industrija. Za nadaljnji razvoj teh dveh industrijskih panog gospodarski pogoji v Jugoslaviji niso bili več ugodni. Slamninarska industrija je bila s carinskimi mejami odrezana od svojih nekdanjih trgov na ozemlju avstro-ogrske monarhije. Istočasno je zaradi modnih sprememb nazadovala potrošnja slamninarskih izdelkov. Od številnih podjetij te stroke jih je v Domžalah ostalo dvoje. Da bi si zagotovili možnost obstoja, sta prešli tudi na izdelovanje klobukov. Svoje kapacitete kljub temu nista mogli izkoristiti. Leta 1938 sta imeli okrog 180 delavcev. Po številu delavstva sta bili obe podjetji precej enakega obsega. Podjetje usnjarske industrije v Domžalah je zaposlovalo 110 delavcev.

Več novih industrijskih podjetij je nastalo v domžalski okolici. Na Količevem je bil nekdanji mlin preurejen v tovarno lakov; po številu zaposlenih, bilo jih je par desetin, ni bila posebno pomembna. V večje podjetje se je razvila leta 1920 ustanovljena tovarna papirja na Količevem; zaposlovala je okrog 240 delavcev. Prvotna tovarna kartonaže in papirnih izdelkov na Viru je bila po spremembi lastništva leta 1923 spremenjena v tovarno za izdelovanje vate in obvezilnega materiala. V tej tovarni je delalo približno 50 delavcev in delavk. Malo preden je bila Jugoslavija pritegnjena v drugo svetovno vojno, je bila v tem kraju dograjena velika oljarna.

Po številu delavstva so bili manjšega obsega obrati kemične industrije. Tej panogi sta pripadali dve tovarni v Podgradu pri Zalogu ter tovarni barv v Dolu pri Ljubljani in v Ihanu.

Končno je treba omeniti še dve rudarski podjetji v okraju. V Motniku in Beli je premogovnik, v katerem so pričeli kopati premog pred dobrimi sto leti. Zaradi neugodnih prometnih razmer je bilo obratovanje le slabo donosno. Leta 1873 je bilo delo v rudniku ustavljeno za dve desetletji. V devetdesetih letih prejšnjega stoletja je bilo kopanje premoga obnovljeno; v letih 1901—1903 je bil obrat v največjem razmahu, v rudniku je delalo 100 delavcev, največ domačinov, nekaj pa doseljencev iz Nemčije. Toda kmalu je podjetje, ki je imelo pri obratovanju prevelike stroške, delo omejilo. Ko je leta 1912 premogovnik prešel v druge roke, je bil popolnoma opuščen. Potem ko je ponovno menjal lastnika, so leta 1933 znova pričeli kopati premog; pri tem je bilo zaposlenih 40 do 50 rudarjev, sem in tja tudi več. Vendar je bilo delo v rudniku tokrat zelo kratkotrajno, leta 1937 je prenehalo in rudnik zaprt. Kmalu nato je zopet prešel v druge roke.⁷⁸ V Črni pri Kamniku so kopali kaolin. Obratovanje je bilo dokaj stalno; pri tem delu je bilo zaposlenih okrog 70 delavcev.

Nastajajoča in razvijajoča se industrijska podjetja so ustvarjala nove življenjske možnosti. Zato je razumljivo, da je število prebivalstva v okraju pričelo

naraščati. Ob štetju leta 1931 so se pokazali prvi rezultati začenjajoče se industrializacije. V naslednjem desetletju do druge svetovne vojne je industrializacija še napredovala. Zato je gotovo tudi število prebivalstva do začetka vojne naraščalo.

Nimamo številčnih podatkov, ki bi pokazali, kakšen je bil razvoj v okraju med drugo svetovno vojno. Gotovo sta vojna in sovražna okupacija na ta razvoj negativno vplivali. Rezultati zadnjih dveh štetij kažejo v povojni dobi ponovno naraščanje prebivalstva. K tem rezultatom je treba pripomniti, da se je kriterij glede prebivalstva, ki naj ga popis zajame, pri zadnjih dveh štetjih razlikoval od kriterija, ki je veljal pri prejšnjih popisih. Avstrijska statistika se je pri štetju leta 1869 in pozneje nanašala na prisotno prebivalstvo. Povojni štetji sta pa ugotavljali stalno prebivalstvo in tudi statistična obdelava teh štetij se nanaša nanj. Začasno prisotni v stanju prebivalstva niso upoštevani. Bistvene razlike v primeri s prejšnjimi štetji bi nastale v okoliših, kjer so bile med številom začasno prisotnih in začasno odsotnih velike razlike. Na področju kamniškega okraja tega ni bilo, zato moremo pustiti različnost kriterija neupoštevano.

Dejanski prirastek prebivalstva v razdobju 1931—1948 je znašal 3771, v razdobju 1948—1953 pa 2443 oseb. Prvi prirastek velja za dobo 17 let; letni prirastek ne dosega niti polovice letnega prirastka iz let 1948—1953. Seveda so vmes leta druge svetovne vojne z vsemi njenimi negativnimi posledicami za razvoj prebivalstva. Tudi ne vemo, koliko od prirastka v navedenem razdobju odpade na čas po koncu vojne. Skoraj gotovo je treba največji del tega prirastka pripisati še razvoju predvojnih let. To bi pomenilo, da je naraščanje najbrž le malo zaostajalo za naravnim prirastkom. Pasivni migracijski saldo je mogel biti le še neznat, odseljevanje iz okraja je v glavnem prenehalo. Novo močno izpodbudo je naraščanju prebivalstva dal razvoj v novih pogojih socialističnega gospodarstva. Dejanski letni prirastek med zadnjima ljudskima štetjima je znašal povprečno 488 oseb oziroma 10.36‰ od aritmetične sredine stanja prebivalstva v letih 1948 in 1953.

Na razpolago so podatki o naravnem gibanju v tedanjem kamniškem okraju za leta 1948 do 1951, za leto 1952 podatkov ni, od leta 1953 naprej pa ima Zavod za statistiko LRS podatke po občinah. Okrajni podatki veljajo za teritorij, kot ga je okraj imel po upravni razdelitvi iz leta 1946. Za leti 1953 in 1954 sem občinske podatke preračunal kolikor mogoče na isti teritorij, upoštevajoč občine, ki so bile v nekdanjem okraju. Do nove upravne razdelitve leta 1952 so bile v kamniškem okraju tudi davčne občine Dobrava, Lahoviče in Zalog; tedaj so bile priključene občini Cerklje v kranjskem okraju. Davčni občini Polje in Skaručna pa sta bili že pred letom 1952 v okraju Ljubljana okolica; tedaj sta bili priključeni občini Vodice. Okrajni podatki o rojenih in umrlih za leta 1948 do 1951 zato ne obsegajo teh davčnih občin, v podatkih za 1953 in 1954

pa niso zajete omenjene tri davčne občine, priključene kranjskemu okraju. Z občino Vodice združeni kraji so imeli leta 1953 449 prebivalcev, občina Cerklje pa je dobila kraje z 872 osebami. Sprememba je torej tako majhna, da ne vpliva na v promilih izraženo stopnjo naravnega gibanja.

V šestih letih 1948 do 1951, 1953 in 1954 je bilo na teritoriju kamniškega okraja, kot je bil zgoraj označen, 5961 novorojenih, umrlo pa je 2739 oseb.⁷⁹ Letno povprečje je bilo 993 rojstev, 456 umrlih in 537 naravnega prirastka. Izračunano na stanje prebivalstva, vzeto je 42.314 kot aritmetična sredina med stanjem 1948 in 1953, je nataliteta znašala 23,47, umrljivost 10,78 in naravni prirastek 12,69 ‰. V primeri s stanjem pred drugo svetovno vojno se je nataliteta nekoliko povečala, v močnejši meri je nazadovala umrljivost, rezultat je bil precej povečani naravni prirastek. Dejanski prirastek je torej kljub precejšnjemu povečanju še vedno nekoliko zaostajal za naravnim, kar kaže, da je migracijski saldo sicer ostal pasiven, da pa se je znižal na stopnjo, pri kateri je izseljevanje postalo nepomembno.

Naraščanje prebivalstva ni potekalo enakomerno po vsem okraju. Nasprotno, v precej številnih krajih je celo nazadovalo. To so bila predvsem agrarna naselja na področju bolj oddaljenem od prometa in manj prizadeta od vpliva industrijskega razvoja, tako ob Črnem grabnu ter v tuhinjskih in moravških hribih. V nekaterih krajih je mogoče govoriti le o stagnaciji. Kraje, v katerih je prebivalstvo stagniralo, dobimo tudi v ravninskem delu okraja, bila so to izrazita agrarna naselja.⁸⁰

Glavni del prirastka je odpadel na kraje, kjer so se koncentrirala industrijska podjetja in na njihovo neposredno okolico. V kakšnem obsegu se je povečalo prebivalstvo v industrijskih središčih po prvi svetovni vojni se vidi iz naslednjega pregleda. Da je mogoča primerjava s stanjem leta 1921, od kar statistika po desetletjih nazadovanja zaznamuje napredek, so podatki preračunani na obseg tedanjih upravnih občin. Poleg naziva občin so navedeni kraji, ki so tvorili občino.

	1921	1931	1948	1953
D o b : Dob, Čemšenik	567	663	751	869
D o m ž a l e : Domžale, Stob, Studa, Št. Pavel	1985	2327	3272	3594
H o m e c : Homec, Nožice, Preserje	493	607	1058	1147
J a r š e : Spodnje, Srednje in Zgornje Jarše, Rodica	638	683	929	1009
K a m n i k : Kamnik, Perovo, Zaprice, Žale, Košiče	2450	2548	3505	3945
M e k i n j e : Jeranovo, Mekinje, Podjelše, Zduša, Brezje, Godič, Kržiše, Vodice	1010	1060	1521	1694
M e n g e š : Mali in Veliki Mengeš, Pristava, Topole	1545	1762	2263	2388
Š m a r c a : Bakovnik, Duplica, Šmarca	509	740	990	989
V i r : Količevo, Podrečje, Turnišče, Vir	562	854	1316	1517
	9.759	11.244	15.605	17.152

Medtem ko je bilo napredovanje prebivalstva v letih 1921—1931 bolj enakomerno razdeljeno po vsem okraju, je v razdobju 1931—1948 naraščalo skoraj izključno v industrijskih središčih in njihovi neposredni okolici. V zgoraj navedenih krajih je prebivalstvo naraslo za več kot 4000 oseb. Prirastek v celem okraju je bil manjši, razlika gre na račun tistih krajev, kjer je prebivalstvo nazadovalo. V industrijskih krajih z okolico je živel vedno večji odstotek vsega prebivalstva v okraju. Leta 1921 je odpadlo na take kraje 25 %, leta 1931 26.7 %, leta 1948 pa 34 %; v naslednjih petih letih se je delež zvišal na 35.4 %. Opaža se, da je v letih med štetjima 1948 in 1953 naraščanje prebivalstva v industrijskih središčih nekoliko popustilo. To popuščanje verjetno ni posledica manjše privlačnosti industrijskih centrov, pač pa izboljšanja prometnih možnosti. Veliko število industrijskih delavcev se ne preseli v kraj, kjer stoji tovarna, v kateri so zaposleni, ali vsaj njeno bližino, temveč stanuje na svojem dotedanem domu ter se prevaža na delo, uporabljajoč razna prometna sredstva. Upoštevati je treba tudi, da je določen odstotek delavstva, ki živi na področju nekdanjega kamniškega okraja, zaposlen v drugih gospodarskih središčih, n. pr. v Ljubljani in njeni okolici, kamor se dnevno vozi na delo.

Spreminjanje poklicne in socialne strukture

Pri obravnavanju številčnega razvoja prebivalstva je bilo večkrat potrebno opozoriti na gospodarske razloge, ki so nanj vplivali. Ti vplivi so se zlasti v zadnjih desetletjih izražali v močnih spremembah poklicne in socialne strukture prebivalstva. V razmeroma kratki dobi je delež kmetijskega prebivalstva izgubil absolutno večino ter so prevladali poklicni pripadniki drugih gospodarskih panog.

Manjše strukturne spremembe moremo zaslediti tudi v prejšnjih dobah. Možnost za to nam dajejo že rezultati prvih popisov iz XVIII. stoletja, nato pa poklicna statistika, ki je bila združena z rednimi ljudskimi štetji.

Od prvega popisa prebivalstva v letu 1754 je ohranjeno iz področja nekdanjega kamniškega obsega, kot je bilo že omenjeno, popisno gradivo za župniji Dob in Vodice ter vikariat Motnik.⁸¹ Pri tem popisu so popisovalci navedli poklic družinskega poglavarja, pri posameznih članih družine oziroma gospodinjstva so navedli razmerje do družinskega poglavarja. Na podlagi popisnega gradiva je sestavljen skupen pregled poklicne in socialne strukture v tedanjih okoliških dobske in vodiške župnije ter motniškega vikariata, kolikor je takrat spadal pod Kranjsko.

Stanovske skupine	Število družin	Število		Skupaj	Na 1000 oseb
		družin. članov	poslov		
Kmetje	419	2338	520	2858	564
Kajžarji	252	1103	69	1172	231
Gostači	198	799	8	807	159
Duhovniki in cerkovniki	16	69	22	91	18
Plemstvo in graščinski oskrbniki	6	26	62	88	18
Razni poklici	6	27	25	52	10
	897	4362	706	5068	1000

V poklicno skupino kmetov so uvrščeni vsi družinski poglavarji, ki so v seznamih označeni kot kmetje. Pojem je jasen in niso potrebna k tej skupini nikaka pojasnila. V skupini poslov so osebe, označene predvsem kot hlapci, dekle, pastirji in pastirice. Pastirjev in pastiric je bilo med vsemi posli 36, veliko še v otroških letih, nekateri stari komaj 8 do 10 let. Od celotnega števila poslov je bilo 355 moških in 351 žensk. Večina kmetov je imela posle, nekateri celo po več. Dobili so se posamezniki, ki so imeli 6 do 8 hlapcev in dekel. Bilo pa je 165 kmečkih gospodarjev, ki so bili brez poslov. Kot je mogoče presoditi na podlagi golih podatkov popisa, je bilo držanje poslov odvisno tudi od števila odraslih družinskih članov, ki so bili sposobni za kmečko delo. Družine z več družinskimi člani v starosti, ko so zmožni za delo, na splošno niso imele ali pa so imele manj poslov kot družine z majhnimi otroci brez dovolj delavcev-svojcev.

Naslednja skupina po številu pripadnikov so kajžarji. Večinoma so v popisnih seznamih izrecno kot taki označeni. Sem je uvrščenih 48 družinskih poglavarjev, poleg katerih je označba »s hišico« (mit einem Häusel). Včasih je pri kajžarjih označeno, da nimajo njiv in travnikov, ali tudi, da nimajo nikakega posevka. Tudi ta skupina je imela hišne posle, toda le redko. Tretjo skupino predstavljajo gostači (najemniki), v nemških popisih označeni kot »Inwohner«, v latinskih kot »inquilini«. Živel so pri posameznih kmetijah; v vodiški župniji je 43 gostaških družin stanovalo v terilnicah za lan (Brechlstuben). Svoje gostače so kmetje zaposlovali kot delavce, verjetno kot dninarje. Ostali poklici in stanovi so bili le redko zastopani. Bilo je nekaj duhovnikov, nekaj plemiških družin ter posamezni pripadniki drugih poklicev. Med raznimi poklici sta bila dva mlinarja in oskrbnik poštnega urada v Podpeči. Graščinska gospodinjstva in duhovščina so imeli sorazmeroma visoko število poslov; poštni urad v Podpeči je imel zaposlenih 14 oseb.

Preseneča, da med poklici ne zasledimo nobenega rokodelca. V tisti dobi je bilo sicer rokodelstvo vezano na cehovsko organizacijo, toda šušmarstvo se je kljub temu krepko razvijalo. Pritožbe o neupravičenem opravljanju roko-

delskih obrti na podeželju so bile pogoste. Ni pa izključeno, da so nekateri upravičeni ali neupravičeni rokodelci vsebovani med kajžarji. Število kajžarjev in njihovih družinskih članov je bilo v primeri s številom kmetov visoko. Mnogi izmed njih niso imeli obdelovalne zemlje. Kmetijski delavci so bili gotovo tudi iz njihovih vrst, toda skoraj gotovo je ta sloj vaškega prebivalstva imel še druge vire za preživljanje. Pomembnejši tak vir so mogle biti tudi razne domače obrti.

Čeprav ne vemo, koliko so bili ravno kajžarji zaposleni s kmetijstvom in koliko v drugih gospodarskih panogah, se vendar iz gornjega pregleda vidi, da je bilo prebivalstvo pretežno zaposleno v kmetijstvu. Kajti tudi posle v graščinah in župniških in skupini raznih poklicev je treba v precejšnji meri šteti v kmetijski delež prebivalstva. Razvrstitev po socialni strukturi, v kateri predstavljajo posli svojo skupino, kaže, da je od 1000 prebivalcev odpadlo 461 na kmete in njihove družinske člane, 218 na kajžarje in svojce, 158 na gostače, 139 na posle in 24 na ostale skupine.

Področje župnij v Dobu in Vodica ter kranjskega dela motniškega vikariata je predstavljalo le nekako šestino vsega prebivalstva na ozemlju kamniškega okraja. Poklicna in socialna struktura pa je značilna tudi za ostale župnije, ki so imele isti gospodarski značaj. Edina župnija z nekoliko drugačno strukturo prebivalstva je bila kamniška in del motniškega vikariata s trgom Motnikom. Mesto Kamnik se je po rokodelstvu, trgovini in fužinarstvu razlikovalo v gospodarskem pogledu od ostalega dela župnije. Isto je bilo s trgom Motnikom.

Ob vojaških konskripcijah so ugotavljali tudi stanovsko sestavo prebivalstva. Iz nje moremo razbrati približno njegovo poklicno zaposlitev. Ugotovitev stanovske strukture je bila potrebna za namen konskripcij. Pripadniki raznih stanov so bili že zaradi svoje zaposlitve izvzeti od vojaškega službovanja. Ugotavljanje in obdelava popisnega gradiva sta bila prilagojena temu namenu, zato so rezultati za prikaz poklicne strukture le deloma prikladni.⁸² Tudi je razmeroma malo rezultatov ohranjenih oziroma znanih. S podatki o stanovski strukturi je bila na razpolago le tabela prebivalstva za konec maja 1784 v okolišu polka grofa Thurna na Kranjskem.⁸³ Tabela se nanaša na gorenjsko okrožje in vsebuje podatke po kantonih, to je nabornih okrajih. Vsak naborni okraj je obsegal več župnij. Nekdanji kamniški okraj je pripadal kantonom 5, 6 in 7. Kantona 5 in 7 so tvorile deloma župnije, ki so ležale izven področja kamniškega okraja. Kanton 5 je obsegal župnije in vikariate Soro, Šmartno pod Šmarno goro, Št. Vid nad Ljubljano, Smlednik, Vodice in Komendo, kanton 6 Mengeš, Kamnik, Nevlje, Dob, Dol in Ihan, kanton 7 Moravče, Peče, Vače, Zagorje, Kolovrat, Zgornji Tuhinj, Spodnji Tuhinj, Špitalič, Motnik, Št. Lambert, Čemšenik, Krašnje in Št. Gotard. Zato ni mogoče prikazati le področja kamniškega okraja.

Navedeni trije kantoni so l. 1784 imeli 8492 družin ter 48.849 prebivalcev. Od 1000 prebivalcev je odpadlo: na plemiče, duhovnike, uradnike, meščane v mestih in profesioniste (to je obrtnike) na podeželju (v tabeli je izkazana vsaka teh skupin zase) 6.8, na kmete 103.5, na neposredne dediče 89.2, na kajzarje ter ostale zaposlene v kmetijstvu in drugih gospodarskih panogah 92.9, na »sposobne za druge državne potrebe«, to so bili za vojaško službo določeni, 32.5, na moški naraščaj do 17. leta 170.8 ter na ženske 504.3 osebe. Ker so tudi v skupinah za druge državne potrebe in moškega naraščaja znatno prevladovali pripadniki kmetijstva, na to kaže majhno število pripadnikov nekmetijskih stanov in poklicev (duhovnikov, plemičev, uradnikov, meščanov in profesionistov na deželi je bilo 329) ter seveda tudi ženskega prebivalstva, vidimo, da je bilo področje vseh treh nabornih okrajev izrazito kmetskega značaja.

Leta 1857 je bilo v kamniškem okraju štetih 20.422 v okraju pristojnih oseb, za katere je bil naveden poklic. Na posamezne skupine (slabše zastopane poklice sem v pregledu združil) je odpadlo:⁸⁴

	Absolutno število	Na 1000 oseb
uradniki, duhovniki, hišni posestniki, prosti poklici	400	20
zemljiški posestniki	4542	222
tovarnarji, obrtniki, trgovci itd.	669	33
kmetijski pomožni delavci	9549	467
obrtni in trgovski pomožni delavci	1096	54
ostali posli	980	48
dninarji	3186	156
	20.422	1000

Delež posameznih gospodarskih panog v tej poklicni razdelitvi ne prihaja v celoti do izraza. H kmetijski panogi spadajo brez dvoma skoraj vsi, ki so označeni kot zemljiški posestniki. Gotovo so dninarji bili zaposleni pretežno v kmetijstvu. V skupini kmetijskih pomožnih delavcev so vsebovani tudi pomagajoči družinski člani. Značaj skupine ostalih poslov ni čisto jasen, za izključno hišne posle se zdi njihovo število previsoko. H gornjim številkam je treba končno pripomniti, da se nanašajo na prebivalstvo, ki je imelo v občinah okraja domovinsko pravico in ne na prisotno. Upoštevani so tudi odsotni domačini, zato so mogoče v skupini ostalih poslov močnejše zastopani tisti, ki so služili izven okraja.

Poklicna statistika iz l. 1869 je drugačnega značaja, nanaša se na vse prisotne. Poklicne skupine so se razlikovale od prejšnjega štetja in od naslednjih. Vendar je mogoče zaposlene v glavnem razvrstiti v štiri glavne poklicne skupine, kakor so bile uvedene z ljudskim štetjem l. 1890 in so bile obdržane pri nadaljnjih avstrijskih štetjih. Le hišni posli za osebne usluge so

izkazani skupno, pozneje so bili uvrščeni v glavne poklicne skupine svojih gospodarjev. Isto velja za vzdrževane odrasle osebe in otroke, ki jih statistika ni izkazovala posebej za vsako glavno skupino, temveč le v skupnem številu. Zato ni mogoče navesti poleg števila zaposlenih tudi število vzdrževanih oseb v posamezni skupini.

Pridobitno prebivalstvo je bilo po štetju l. 1869 razdeljeno:⁸⁸

Poklicne skupine	Lastniki, zakupniki	Uradniki	Stalni posli	Dinarji	Skupaj	Na 1000 preb.
Kmetijstvo, gozdarstvo, lov, ribolov	4293	14	9380	3797	17.484	778
Obrt, industrija, rudarstvo	771	10	—	1666	2.447	109
Trgovina in promet	151	5	—	54	210	9
Javna služba, prosti poklici, hišni posestniki, rentniki	492	—	—	—	492	22
	5707	29	9380	5517	20.633	918
hišni posli					1.833	82
pridobitno prebivalstvo					22.466	1000
osebe brez določene pridobitnosti:						
stare nad 14 let					4.738	
stare pod 14 let					11.000	
prebivalstvo skupaj					38.204	

Poklicna statistika za l. 1869 opozarja, čeprav ni v vsakem pogledu primerljiva s prejšnjimi, na nekatere strukturne spremembe. Število pripadnikov nekmetijskih poklicnih panog je naraslo absolutno in v razmerju do vsega pridobitnega prebivalstva. V kmetijstvu je brez dvoma imel zaposlitev največji del prebivalstva brez določene pridobitnosti v starosti nad 14 let. V skupini brez določene pridobitnosti je bilo 658 moških in 4080 žensk. Število žensk, ki jih niso šteli k pridobitnemu prebivalstvu, je nekoliko manjše kot število lastnikov in zakupnikov v kmetijstvu. To kaže, da gre predvsem za kmečke žene, ki jim statistika ni priznala posebne pridobitne dejavnosti, čeprav so opravljale poleg gospodinjstva tudi kmetijska dela. Kmetijska poklicna skupina izkazuje 9380 stalnih poslov. Za tuje, najete kmečke posle je to število previsoko; približno polovica je najbrž odpadla na pomagajoče družinske člane. Število hišnih poslov je sorazmeroma visoko, skoraj gotovo so vmes tudi osebe, zaposlene v poklicni dejavnosti družinskega poglavarja, n. pr. pravi kmečki posli. V industriji, obrti in rudarstvu je bilo zaposlenih 2447 oseb. Od teh je odpadlo na rudarstvo in fužinarstvo 29, na obrti, ki so obdelovale kovine, kamen in les 470, na tkalsko obrt 301, na ostalo industrijo ter obrt pa 1230 oseb. V tej skupini je bilo upoštevano slamnikarstvo, kolikor ga je statistika zajela. Veliko število samostojnih v vseh izkazanih industrijskih in obrtnih

skupinah pove, da je šlo predvsem za majhne obrtne obrate, ki so zaposlovali le malo delavstva. Razdelitev pridobitnega prebivalstva po socialni strukturi pokaže, da je na 1000 oseb bilo 254 samostojnih, 1 uradnik, 417 stalnih poslov (med temi je bila polovica svojcev družinskega poglavarja), 246 dninarjev in 82 hišnih poslov.

Poklicna statistika iz l. 1880 za primerjavo ne pride v poštev. Dninarje je združevala zase ne glede, v kateri poklicni skupini so bili zaposleni. Družinski svojci so bili navedeni sicer za vsako poklicno skupino posebej, ni pa povedano, koliko jih je pomagalo s svojim delom družinskemu poglavarju pri njegovi pridobitni dejavnosti ter koliko jih je bilo v starosti, ko še niso bili zmožni za delo. Šele z ljudskim štetjem l. 1890 je bila uvedena razdelitev poklicev, ki je v bistvu ostala enaka pri naslednjih popisih l. 1900 in 1910.⁹⁰ Poklici so bili razdeljeni v skupine; sorodni poklici so pa bili združeni v štiri glavne poklicne skupine. Tvorili so jih kmetijstvo z gozdarstvom in lovom, obrt in industrija, trgovina in promet ter končno javna služba, svobodni poklici in osebe brez poklica.

Število zaposlenih v posameznih glavnih poklicnih skupinah in število svojcev je razvidno iz naslednjega pregleda.

Glavne poklicne skupine	1890 ⁸⁷	1900 ⁸⁸	1910 ⁹⁰
Kmetijstvo, gozdarstvo in lov			
poklicno zaposleni	19.877	19.860	17.563
svojci brez poklica	10.847	10.361	10.339
hišni posli	18	24	63
s k u p a j	30.742	30.245	27.965
Industrija in obrt			
poklicno zaposleni	3034	2.874	3.273
svojci brez poklica	2.819	3.212	3.245
hišni posli	72	92	64
s k u p a j	5.925	6.178	6.582
Trgovina in promet			
poklicno zaposleni	668	444	696
svojci brez poklica	610	512	571
hišni posli	69	36	38
s k u p a j	1.347	992	1.305
Javna služba, prosti poklici,			
brez poklica	1.445	1.805	2.742
svojci brez poklica	643	629	859
hišni posli	108	171	108
s k u p a j	2.196	2.605	3.709

Bolj kot v absolutnih številkah se izraža spreminjanje poklicne strukture v relativnih številkah, ki pokažejo, koliko od 1000 zaposlenih, pri teh so upoštevani tudi hišni posli, oziroma od 1000 prisotnih je pripadalo posameznim glavnim poklicnim skupinam:

Glavne poklicne skupine	Od 1000 poklicno zaposlenih			Od 1000 vseh prisotnih		
	1890	1900	1910	1890	1900	1910
Kmetijstvo, gozdarstvo in lov	787	786	718	764	756	707
Industrija in obrt	123	117	136	147	154	166
Trgovina in promet	29	19	30	34	25	33
Javna služba, prosti poklici, brez poklica	61	78	116	55	65	94
	1000	1000	1000	1000	1000	1000

Delež poklicne skupine industrije in obrti je naraščal. Toda značilneje kot ta pojav so spremembe v kmetijski poklicni skupini. Število oseb, ki jim je bilo kmetijstvo glavni poklic, je zaznamovalo v desetletju 1900—1910 precejšnje nazadovanje. Pri nazadovanju so bile posamezne kategorije v kmetijstvu zaposlenih različno prizadete. Poklicna statistika je izkazovala kot kategorije v kmetijstvu zaposlenih pri obdelavi štetja l. 1890 samostojne, nameščence, delavce, k tem so šteli tudi kmečke posle, in dninarje. Pri naslednjem štetju so bili pomagajoči družinski člani iz kategorije delavcev izločeni in izkazani posebej. Pri zadnjem avstrijskem štetju so bili posebej izkazani vajenci, ki so bili prej v skupini delavcev; tudi zakupci, prej med samostojnimi, so tvorili svojo skupino. Skupina samostojnih se je od l. 1869 do 1890 sicer zvišala od 4293 na 4768 oseb, je pa ostala potem precej na isti višini. Pač pa so skupine kmečkih delavcev kazale tendenco nazadovanja. Predvsem je nazadovalo število najetih kmečkih delavcev in dninarjev. L. 1869 je bilo v kmetijstvu zaposlenih 3797 dninarjev, l. 1890 jih je bilo 1424, l. 1910 pa komaj 1047. Nekaj razlike je treba najbrž pripisati drugačni uvrstitvi. Dninarji na deželi so običajno obdelovali nekaj zemlje, bodisi svoje, bodisi tuje, ki so jo vzeli v zakup. Statistika iz l. 1902 je v kamniškem okraju izkazovala 5581 kmetijskih obratov, torej večje število, kot je bilo samostojnih v kmetijski poklicni skupini.⁹⁹ Verjetno so pri štetju l. 1890 in poznejših šteli kot samostojne tudi take, ki so jih pri prejšnjih štetjih uvrščali med kmetijske dninarje. Na ta način je razumljivo tudi povečanje števila samostojnih v kmetijstvu po l. 1869. Za ostalo kmetijsko delavstvo, kmečke posle in pomagajoče družinske člane, je mogoče ugotavljati razvojno tendenco šele od l. 1890. Kajti prejšnja štetja sploh niso ali pa so nepopolno zajela svojce, ki so bili zaposleni v poklicu družinskega poglavarja. L. 1890 je bilo štetih 13.673 kmetijskih delavcev, vključno družinskih članov, l. 1910 je bilo 2015 najetih delavcev (kmečkih poslov) ter 9678 pomagajočih družinskih svojcev.

Spremembe strukture v glavni poklicni skupini kmetijstva se izražajo zlasti v medsebojnem razmerju posameznih kategorij zaposlenih. Od 1000 poklicno zaposlenih je bilo:

	1890	1900	1910
samostojnih	239.9	233.1	274.2
nameščencev	0.6	0.6	0.5
družinskih svojcev		144.1	114.7
delavcev	687.9	540.8	551.0
dninarjev	71.6	81.4	59.6
	1000.0	1000.0	1000.0

Vse kategorije kmetijskega delavstva so nazadovale. Delež družinskih svojcev se je sicer v desetletju 1900—1910 nekoliko povečal, toda absolutno je tudi število zaposlenih v tej kategoriji nazadovalo od 10.740 na 9.678 oseb. Sorazmerni delež se je dvignil le zato, ker je celotno število v kmetijstvu zaposlenih in število drugih kategorij kmetijskega delavstva močnejše nazadovalo kot število pomagajočih svojcev. Najznačilnejše strukturne spremembe so nastale v desetletju, ko sta pasivni migracijski saldo in izseljevanje dosegla višek. Nazadovanje kmetijskega delavstva v tej dobi kaže, da je ta del prebivalstva dajal največji delež izseljenskemu toku.

V statistiki iz časa pred prvo svetovno vojno se še jasno izraža kmetijska struktura gospodarstva. Razvoj po prvi svetovni vojni, združen z industrializacijo okraja, je že do ljudskega štetja leta 1931 strukturo znatno spremenil. Poklicna statistika je pokazala naslednjo sliko (za politični okraj v tedanjem obsegu, to je brez občin Dola, Dolskega in Velike vasi):⁹¹

Glavne poklicne skupine	Poklicno zaposlenih	Hišna služinčad	Na 1000 zaposlenih	Vzdrževani	Skupaj	Na 1000
Kmetijstvo, gozdarstvo, ribarstvo	12.866	21	612	11.143	24.030	607
Industrija in obrt	5.621	108	273	5.666	11.395	288
Trgovina, kredit in promet	656	40	33	836	1.532	39
Javna služba in prosti poklici	576	86	31	521	1.183	30
Ostali poklici, brez poklica in brez označbe	1.008	48	51	374	1.430	36
	20.727	303	1000	18.540	39.570	1000

Absolutnih števil ne moremo primerjati z rezultati pred prvo svetovno vojno, ker se je medtem ozemlje okraja nekoliko spremenilo in je bilo tudi merilo za poklicno zaposlitev v kmetijstvu precej spremenjeno. Relativne številke dovolj jasno kažejo, kakšna je bila smer razvoja. Delež kmetijstva je občutno nazadoval, delež industrije pa napredoval. Znotraj kmetijske poklicne

skupine so se nadaljevale spremembe, ki smo jih ugotovili že na podlagi prejšnjih statistik. Med zaposlenimi v tej skupini so našli 3971 samostojnih, 22 nameščencev, 12 delavcev in vajencev, 2425 dninarjev in poslov in 6436 družinskih svojcev. Od 1000 v tej skupini zaposlenih je bilo 309 samostojnih, 500 družinskih svojcev, 189 kmetijskih poslov, delavcev in dninarjev ter 2 nameščenca. Delež samostojnih in delavcev je narastel, delež družinskih svojcev je nazadoval. Nazadovanje deleža družinskih svojcev je vsaj delno le navidezno. Leta 1910 so našli 6946 žensk med pomagajočimi družinskimi člani, leta 1931 komaj 3745; število moških družinskih svojcev se je v istem razdobju znižalo komaj za nekaj desetin. Nasprotno se je število vzdrževanih žensk v kmetijski poklicni skupini od 5323 zvišalo na 7152, število moških vzdrževancev je istočasno nazadovalo od 5016 na 3991 oseb. To kaže, da je bilo merilo za označbo poklicno zaposlenih tokrat drugo kot pri avstrijski statistiki. Leta 1931 so poročene žene šteli kot vzdrževane, če niso imele posebnega poklica izven hiše. Pri obdelavi popisnega gradiva so v kmetijski poklicni skupini eno žensko v starosti nad 14 let vedno vzeli kot gospodinjo in jo kot tako uvrstili med vzdrževane osebe. Ker je avstrijska statistika tudi kmečke gospodinjice uvrščala med pomagajoče družinske člane, je torej sprememba njihovega deleža v kmetijski poklicni skupini le navidezna. Rezultat razvoja je bil dejansko nazadovanje nesamostojnih zaposlenih v kmetijstvu, zlasti nazadovanje najetega kmetijskega delavstva, dninarjev in poslov.

V zvezi z naraščanjem industrijskega delavstva se je v primeri s predvojnimi stanjem precej spremenila socialna struktura prebivalstva. Delež samostojnih in delež družinskih svojcev je med zaposlenimi nazadoval, narastel pa je delež nameščencev, delavcev, dninarjev in poslov.

Socialne skupine	Poklicno zaposleni 1910		Poklicno zaposleni 1931	
	absolutno	na 1000	absolutno	na 1000
samostojni	8.360	341	6.609	314
nameščenci	360	15	828	39
delavci in vajenci (l. 1910 tudi posli)	4.462	182	3.292	157
dninarji (l. 1931 tudi posli)	1.137	46	3.484	166
družinski svojci	9.955	405	6.514	310
hišni posli	273	11	303	14
	24.547	1000	21.030	1000

Skupini delavcev z vajenci in dninarji je treba primerjati skupaj. Po gornjih številkah je število dninarjev trikratno naraslo. Razlog je sprememba v karakterizaciji te socialne skupine. V avstrijski statistiki je bil pojem dninarja združen z bolj ali manj menjajočo se zaposlitvijo, ki ni bila vezana na določen poklic. Dninarji so bili v tej statistiki skupina zase, socialna skupina

delavcev pa je obsegala tudi v poklicu gospodarja zaposlene posle. Pri obdelavi štetja iz leta 1931 so bili posli uvrščeni z dninarji v isto skupino. Zato je skupina delavcev nazadovala in narasla skupina dninarjev in poslov, v kateri so precejšen delež imeli kmečki posli.

V letih po štetju leta 1931 se je v zvezi z napredujočo industrializacijo poklicna in socialna struktura gotovo še naprej spreminjala v naznačenih smereh. Po naši socialni in gospodarski revoluciji se je razvoj še stopnjeval in popolnoma predrugačil poklicno strukturo prebivalstva. To nam kažejo rezultati popisa iz leta 1953. Po načinu obdelave in po razdelitvi v poklicne skupine oziroma, kot jih označuje sedanja metodologija, vrste dejavnosti, se ta popis razlikuje od prejšnjih. Zaradi primerjave so posamezne skupine združene tako, da ustrezajo glavnim poklicnim skupinam popisa iz leta 1931. Podatke po krajih in občinah je dal na razpolago Zavod za statistiko LRS. Preračunani so na obseg, ki ga je kamniški okraj imel pred drugo svetovno vojno, prištevši nekdanje upravne občine Dol, Dolsko in Velika vas.

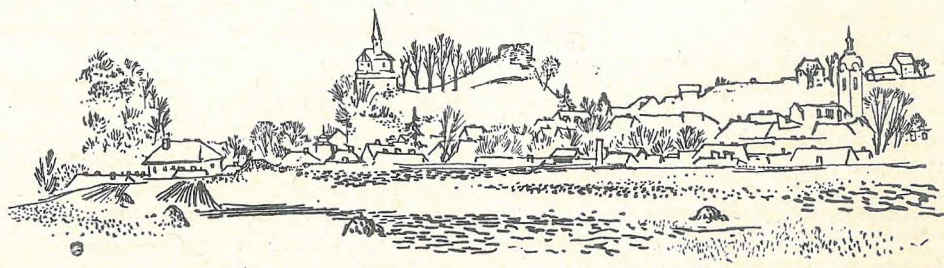
Poklicne skupine	Gospodarsko aktivno prebivalstvo in osebe z lastnimi dohodki	
	absolutno	Na 1000 oseb
Kmetijstvo in gozdarstvo	9.359	358
Rudarstvo, industrija, gradbena, proizvodna, uslužnostna in druga obrt	10.140	384
Promet in trgovina	1.105	42
Državna uprava, prosti poklici, družbene organizacije	1.088	41
Začasno neaktivni, neznana in neopredeljiva dejavnost	1.303	50
Gospodarsko neaktivno prebivalstvo z lastnimi dohodki	3.263	125
	26.258	1000

Gospodarsko aktivne so osebe, ki prejemajo za svoje delo plačo v denarju ali naravi.⁹² V glavnem se gospodarsko aktivno prebivalstvo krije z v posameznih poklicih zaposlenim prebivalstvom, kakor so ga zajele prejšnje poklicne statistike. Med gospodarsko aktivne so štete tudi osebe, ki začasno niso delale v svojem poklicu, ker so bile nezaposlene ali pri vojaki, jim je bila odvzeta prostost, so bile na bolezenskem dopustu in podobno, ter gospodinje, ki so navedle, da se preživljajo same; število teh pa je bilo neznatno. Prejšnja poklicna štetja te grupe niso poznala. Leta 1931 so vojake, ki so služili vojaški rok, šteli kot aktivne osebe, ravno tako osebe v bolnišnicah, kazenskih zavodih in drugih. Take osebe so bile torej uvrščene v poklicne skupine, ki so jim sicer pripadale. Po statistiki iz leta 1953 so skupaj z začasno neaktivnimi tudi osebe,

katerih vrsta dejavnosti ni znana ali ni opredeljena. Tako je značaj te grupe zelo neenoten. Vsem gospodarsko aktivnim osebam je skupno, da redno opravljajo določeno delo zaradi pridobivanja sredstev za preživljanje. V grupi gospodarsko neaktivnega prebivalstva z lastnimi dohodki so osebe z dohodki, ki niso izvirali iz njihovega tedanjega, temveč prejšnjega dela. To so bili osebni in rodbinski upokojenci, invalidi, uživalci družinskih invalidnin, rentniki, prejemniki socialne podpore itd.

Največja sprememba v primeri z rezultati iz leta 1931 je znatno nazadovanje deleža kmetijstva in gozdarstva ter povečanje deleža industrije, obrti in rudarstva. V kmetijski panogi zaposleni niso absolutno toliko nazadovali, kolikor v razmerju do vsega aktivnega prebivalstva. V istem razdobju se je povečalo število prebivalstva na ozemlju nekdanjega okraja, priraščajoče prebivalstvo pa si pridobiva sredstva za preživljanje v nekmetijskih dejavnostih. Od leta 1869 je število oseb v kmetijski poklicni skupini nazadovalo za več kot 46 %. Absolutno in relativno se je močno povečala skupina prometa in trgovine ter javnih služb. Leta 1931 so našeli v tedanjem kamniškem okraju v skupini javnih služb in prostih poklicev 576 oseb, leta 1953 jih je bilo skoraj še enkrat toliko. Za gospodarsko neaktivno prebivalstvo z lastnimi dohodki za prejšnja štetja nimamo podatkov po okrajih. Upokojenci in rentniki so bili leta 1931 izkazani v glavni poklicni skupini skupaj z osebami, vzdrževanimi v zavodih, dijaki izven družine, osebami, ki so samostojno opravljale domačo službo, dninarji in delavci brez označbe dela, ostalimi poklici, osebami brez poklica in neznanimi poklici. Tedaj je ta skupina štela 1008 oseb oziroma je prišlo 51 pripadnikov te skupine na 1000 poklicno zaposlenih. Leta 1953 pa je le del nekdanje skupine, uživalci pokojnine, invalidnine in podobnih dohodkov, štel 3263 oseb ter predstavljal 125 od 1000 poklicno izkazanega prebivalstva.

Skoraj gotovo je delež prebivalstva, ki mu industrija in obrt dajeta sredstva za preživljanje, od zadnjega štetja še narasel. Ker ustvarja industrija največ novih življenjskih možnosti, more iti vzporedno z razvojem industrije tudi naraščanje prebivalstva. Tako se s spremembo gospodarskih pogojev spreminja v pozitivni smeri tudi populacijski razvoj na ozemlju okraja.



O P O M B E

¹ Fran Zwitter, *Prebivalstvo na Slovenskem od XVIII. stoletja do današnjih dni*. Ljubljana 1936.

² Glede raznih virov za študij populacije iz dobe pred ljudskimi štetji glej Zwitter, n. o. m. str. 10 sl.

³ Letnice za najstarejše krstne knjige se ujemajo s podatki, navedenimi v Letopisu ljubljanske škofije za leto 1935, str. 270 sl. z izjemo za župniji Krašnja, Moravče in Spitalič, za katere ima Letopis mlajše letnice.

⁴ O obsegu predjožefinskih župnij glej Maks Miklavčič, *Predjožefinske župnije na Kranjskem v odnosu do politične uprave*. Posebni odtis Glasnika Muzejskega društva za Slovenijo XXV/XXVI/1944—1945.

⁵ O cerkvenih upravnih razmerah in področij gl. Miklavčič, n. o. m. str. 18 sl. in 48 sl. ter njegovi razpravi priloženi zemljevid.

⁶ Anton Koblar, *Drobtinice iz furlanskih arhivov*. Izvestja Muzejskega društva za Kranjsko II/1892, str. 54 in 56 ter IV/1894, str. 16.

⁷ Zwitter, n. o. m. str. 18 sl. in 28 sl.

⁸ KapALj. (Kapiteljski arhiv v Ljubljani), fasc. 116/4 (Motnik); fasc. 119/9 (Vodice); fasc. 128/1,5 (Dob) ter fasc. 128/8,C/10 (skupna tabela).

⁹ Zwitter, n. o. m. str. 54 sl., ima historiat avstrijskih ljudskih štetij in navaja avstrijske in jugoslovanske (str. 107) statistične publikacije, v katerih so bili rezultati objavljeni. Podatke po občinah in naseljih je objavil Splošni pregled Dravske banovine, Ljubljana 1939.

¹⁰ Zwitter, n. o. m. str. 43.

¹¹ Dr. Janko Polec, *Kraljevstvo Ilirija*. Ljubljana 1925, str. 249 sl.

¹² Obseg takratnega kamniškega okraja glej Deželni zakonik in vladni list za krajnsko vojvodino, IV. del II. tečaj 1850.

¹³ Deželni vladni list za krajnsko vojvodino. Drugi razdelk. III. del. VI. leto 1854, vsebuje seznam davčnih občin v posameznih sodnih okrajih, in sicer na strani 20/21 za brdski in na strani 36/37 za kamniški okraj.

¹⁴ Polec, n. o. m. str. 256 sl.

¹⁵ Zakonik in ukazni list za vojvodstvo Kranjsko. Leto 1867, str. 18.

¹⁶ Uradni list pokrajinske uprave za Slovenijo od 12. VIII. 1921, št. 96, str. 473 in od 31. VIII. 1921, št. 105, str. 539.

¹⁷ Uradni list ljubljanske in mariborske oblasti od 28. maja 1924, št. 48, str. 312.

¹⁸ Uradni list ljubljanske in mariborske oblasti od 21. junija 1927, št. 67, str. 432.

¹⁹ Službeni list kraljevske banske uprave dravske banovine od 13. januarja 1931, št. 3, str. 49.

²⁰ Službeni list kraljevske banske uprave dravske banovine od 12. septembra 1933, št. 73, str. 881.

²¹ Službeni list dravske banovine 1936, št. 67.

²² Službeni list dravske banovine 1936, št. 95 in 88.

²³ Uradni list LRS od 3. aprila 1946, št. 26, str. 87 sl.

²⁴ Zakon o razdelitvi Ljudske republike Slovenije na mesta, okraje in občine. Krajevni imenik LRS. Ljubljana 1952, str. 43 sl.

²⁵ Miklavčič, zgoraj citirana razprava.

²⁶ Miklavčič, n. o. m. str. 48 sl. Za ugotovitev pripadnosti krajev k posameznim župnijam sem uporabljal tudi Splošni pregled Dravske banovine. Ljubljana 1939.

²⁷ Anton Jellouschek, Bericht des Laibacher Bischofes Thomas Chrön an den Papst Paul V. enthaltend den Zustand, besonders aber eine ausführliche Beschreibung des Laibacher Bisthums am 25. August 1616. MHK IX/1854, str. 62 in 70.

²⁸ KapALj. fasc. 59, št. 28.

²⁹ KapALj, fasc. 65, št. 23; fasc. 163, št. 4; fasc. 128/2, 3, 4, 5, 7.

³⁰ Anton Kobler, *Drobtinice iz furlanskih arhivov*. IMK II/1892, str. 54 in 56 ter IV/1894, str. 16.

³¹ Število prebivalcev je za župnijo Dob ugotovljeno po popisu v KapALj, fasc. 128/1, 5, za Vodice v fasc. 119/9, za Krašnja pa posneto iz tabele v fasc. 128/8, C/10. Podatki za Dol in Mengeš pa so iz DAS, Breckerfeld fasc. IV Topografija Kranjske I. Conscriptiions-Tabella deren unter dem Sitticherischen Archidiakonath wohnenden unterthänigen und anderen Seelen. Podatke o številu rojenih sem dobil iz krstnih knjig, ki so shranjene v ŠkALj.

³² Krstne matricke, iz katerih so podatki zbrani, so v ŠkALj.

³³ Gl. op. 31.

³⁴ DAS, Rokopis št. 73, Notaten oder eigentlich Materialien zu weiterer Ausarbeitung das Herzogthum Krain betreffend.

³⁵ DAS, Rokopis št. 43, Ganz kurz gefasste Beschreibung von dem Herzogthume Crain.

⁸⁶ DAS, Kresijski spisi, Ecclesiastica, Ureditev far in škofij.

⁸⁷ Haupt-Ausweis über die Eintheilung des Laibacher Gouvernementsgebiethes in Provinzen, Kreise, Sektionen, Bezirks-Obrigkeiten, Hauptgemeinden, Untergemeinden und Ortschaften, nebst deren Häuser- und Seelenanzahl im Jahre 1817.

⁸⁸ Deželni vladni list za krajsko vojvodino. Drugi razdelk. III. Del. VI. leto 1854, str. 19 sl.

⁸⁹ Gl. opombo 31 glede župnije Dob.

⁹⁰ ŠkALj. Letni izpiski iz matičnih knjig.

⁹¹ Tafeln zur Statistik der österreichischen Monarchie. N. F. I. Bd. I. Theil, 1. Heft, str. 9.

⁹² Statistische Übersichten über die Bevölkerung und den Viehstand von Oesterreich nach der Zählung vom 31. October 1857.

⁹³ Gl. opom. 42.

⁹⁴ Bevölkerung und Viehstand nach der Zählung vom 31. Dezember 1869. I. Heft.

⁹⁵ Oesterreichische Statistik I. Bd., I. Heft. Ergebnisse der Volkszählung vom 31. Dezember 1880.

⁹⁶ Oest. Stat. XXXII. Bd. 1. und 2. Heft. Die Ergebnisse der Volkszählung vom 31. Dezember 1890.

⁹⁷ Oest. Stat. LXIII. Bd. 1. Heft, Die Ergebnisse der Volkszählung vom 31. Dezember 1900.

⁹⁸ Oest. Stat. Neue Folge, 1. Bd. 1. Heft. Die summarischen Ergebnisse der Volkszählung vom 31. Dezember 1910.

⁹⁹ Oest. Stat. Die Ergebnisse der Volkszählung vom 31. Dezember 1890. XXXII. Bd. 2. Heft, Tabelle I, in Die Ergebnisse der Volkszählung vom 31. Dezember 1900. LXIV. Bd. 1. Heft.

¹⁰⁰ Oest. Stat. N. F. 2. Bd. 1. Heft. Die österreichische Heimatsrechtgesetzgebung, str. 7.*

¹⁰¹ Oest. Stat. XXXII. Bd. 2. Heft, Tabelle II. — LXIII. Bd. 2. Heft. — N. F. 1. Bd. 2. Heft.

¹⁰² Od l. 1871 do 1880 v »Statistisches Jahrbuch«, pozneje v publikacijah Oest. Stat.

¹⁰³ Podatki o številu rojenih in umrlih od l. 1871 naprej so vzeti iz publikacij, omejenih pod op. 52.

¹⁰⁴ Vrednosti za leta 1870—1880 so preračunane na podlagi podatkov o rojenih in umrlih, naravni prirastek za l. 1870 je ocenjen. Podatki za sledeča razdobja so povzeti iz Oest. Stat. XXXII. Bd. 1. Heft. I. Tafel, str. XXXVIII, LXIII, Bd. 1. Heft, I. Tafel, str. XLVI ter N. F. 1. Bd. 1. Heft, II. Tabelle.

¹⁰⁵ Ivan Mulaček, Naše izseljevanje v številkah. Čas VII/1911, str. 256—266.

¹⁰⁶ Fran Bernik, Zgodovina fare Domžale. 1923, str. 245 sl.

¹⁰⁷ Ti in naslednji podatki o prebivalstvu v posameznih krajih in občinah so vzeti iz krajevnih repertorijev (Spezialortsrepertorien), sestavljenih na podlagi rezultatov ljudskih štetij l. 1869, 1880, 1890 in 1910 ter občinskega leksikona za Kranjsko, sestavljenega po štetju l. 1900.

¹⁰⁸ Bernik, n. o. m. str. 227 sl.

¹⁰⁹ Janko Jovan, Domači obrti na Kranjskem. Slamnikarstvo. Dom in svet 1903, str. 541—544. Peter Ladstätter, Die Strohhutindustrie. Die Grossindustrie Oesterreichs, IV. Band, str. 455 sl.

¹¹⁰ Bernik, n. o. m. str. 228 sl.

¹¹¹ Ladstätter, n. o. m.

¹¹² Statistischer Bericht der Handels- und Gewerbekammer in Laibach... für das Jahr 1880.

¹¹³ Statistischer Bericht der Handels- und Gewerbekammer in Laibach... für das Jahr 1875, str. 246 sl.

¹¹⁴ Obravnave deželnega zbora kranjskega od 9. IX. 1892 do 13. V. 1893, str. 347, 388.

¹¹⁵ Dr. Valentin Pogatschnigg, Die Strohflechterei in den Bezirken Krainburg und Stein. Bericht der k. k. Gewerbe-Inspectoren über die Heimarbeit in Oesterreich. Dritter Band. Wien 1901, str. 329 sl. Jovan n. o. m. str. 541 sl.

¹¹⁶ Statistično poročilo trgovsko-obrtniške zbornice v Ljubljani... leta 1870, str. 297 sl., 284 in 88 sl.

¹¹⁷ Krajevni leksikon Dravske banovine. Ljubljana, str. 634.

¹¹⁸ Bevölkerung und Viehstand nach der Zählung vom 31. Dezember 1869, III. Heft. — Oest. Stat. II. Band, 1. Heft; XXXII. Band, 3. Heft; LXIII. Band, 3. Heft; N. F. 1. Band, 3. Heft.

¹¹⁹ Zwitter, n. o. m. str. 68 sl.

¹²⁰ Definitivni rezultati popisa stanovništva 31. januara 1921 god.

¹²¹ Definitivni rezultati popisa stanovništva 31. marta 1921 god.

¹²² Krajevni leksikon Ljudske republike Slovenije. Ljubljana 1954.

¹²³ Podatke po občinah je dal na razpolago Zavod za statistiko LRS.

¹²⁴ Dr. Bojan Pirc in dr. Ivo Pirc, Zdravje v Sloveniji. I. knjiga: Živiljenjska bilanca Slovenije v letih 1921—1935. Ljubljana 1937, tablice 52, 57 in 62. Ker je štetje l. 1921 bilo

31. januarja, 1. 1931 pa 31. marca, je upoštevano za 1. 1921 11/12, za 1. 1931 pa 3/12 od celotnega števila.

⁷⁵ Za leta 1931—1935 so podatki povzeti iz knjige Zdravje v Sloveniji, za leta 1936—1940 jih je dal na razpolago Higijenski zavod (sedaj Centralni higijenski zavod LRS).

⁷⁶ Bernik, n. o. m. str. 384.

⁷⁷ Podatki o razvoju industrije so vzeti iz razprave Mirka Novaka, Razmestitev industrije v Sloveniji. Geografski vestnik XV/1939, str. 69 sl. ter študije Gospodarska struktura Slovenije v luči poklicne statistike in delavskega zavarovanja, Ljubljana 1939. Za posamezna podjetja so uporabljeni tudi podatki iz Krajevnega leksikona Dravske banovine, Ljubljana 1937, str. 637 sl. in Spominškega zbornika Slovenije, Ljubljana 1939, str. 622 sl.

⁷⁸ Pavle Urankar, Zgodovina trga Motnika in okraja. Ljubljana 1940, str. 81 sl.

⁷⁹ Podatke je dal na razpolago Zavod za statistiko LRS.

⁸⁰ Stane Zrimec, Gibanje prebivalstva Slovenije v razdobju 1931—1948. Geografski vestnik XXII/1950, str. 61 sl. Pisec je razvoj prikazal tudi na dveh kartah.

⁸¹ Gl. op. 8.

⁸² Zwitter, n. o. m. str. 28 sl.

⁸³ Mestni arhiv, Ljubljana, Reg. I fasc. 33, list 83 in 86, Summarium des Populations- und Viehstandes, wie solcher mit Ende Mai 1784 im dem Graf Thurnischen Reg. ts Bezirk des Landes Krain befunden worden. V tej tabeli so naborni okraj (kantoni) označeni s številkami 1 do 16. Katere župnije in vikariate je posamezni okraj obsegal, je bilo

mogoče ugotoviti iz tiskane normalije »Werbsbezirks-Eintheilung«, brez datuma, shranjene v ŠKALj., spisi nabornega podkomisarja palatinata v Ljubljani. Na ta spis me je opozoril in mi ga je dal na razpolago prof. Maks Miklavčič, za kar se mu na tem mestu zahvaljujem. En izvod te normalije hrani DAS, Normalienbuch de 1780 et 1781. Sodeč po časovni uvrstitvi v tej knjigi, je razdelitev na okraje iz konca 1. 1780. Razdelitev po nabornih okrajih v tej normaliji se razlikuje od razdelitve po patentu od 22. aprila 1780, ki jo je objavil Polec, n. o. m. str. 132—134.

⁸⁴ Statistische Uebersichten über die Bevölkerung und den Viehstand von Oesterreich nach der Zählung vom 31. October 1857.

⁸⁵ Bevölkerung und Viehstand der im Reichsrathe vertretenen Königreiche und Länder nach der Zählung vom 31. Dezember 1869, II. Heft.

⁸⁶ Dr. Adolf Vogelnik, Gradivo k poklicni statistiki slovenskega prebivalstva od 1890 do 1931. Tehnika in gospodarstvo VI/1940, str. 17 sl.

⁸⁷ Oest. Stat. XXXIII. Band, 5. Heft.

⁸⁸ Oest. Stat. LXXVI. Band, 5. Heft.

⁸⁹ Oest. Stat. N. F. 3. Band, 5. Heft.

⁹⁰ Oest. Stat. Landwirtschaftliche Betriebszählung vom 3. Juni 1902. LXXXIII. Band.

⁹¹ Definitivni rezultati popisa stanovništva od 31. marta 1931 god. Knjiga IV.

⁹² Glede metodologije popisa od 31. III. 1953 prim. publikacijo Zavoda za statistiko LRS »Površine in prebivalstvo LR Slovenije po okrajih in občinah«. Ljubljana, junija 1956.

