

Univerza v Ljubljani  
Filozofska fakulteta  
Oddelek za zgodovino  
Študijsko leto 2014/15

Jernej Komac

**Občina Soča med prvo svetovno vojno**

Vojaško in civilno dogajanje v neposrednem zaledju  
prve frontne linije

Diplomsko delo

Mentor:  
izr. prof. dr. Rok Stergar

Univerzitetni študijski program  
prve stopnje: Zgodovina

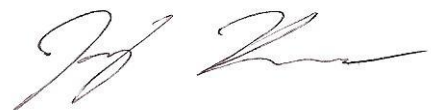
Ljubljana, 2015

### **Izjava o avtorstvu**

Izjavljam, da je diplomsko delo v celoti moje avtorsko delo ter da so uporabljeni viri in literatura navedeni v skladu s strokovnimi standardi in veljavno zakonodajo.

Ljubljana, 20. september 2015

Jernej Komac m.p.

A handwritten signature in black ink, appearing to read 'Jernej Komac', written in a cursive style.

# Kazalo

Povzetek / Summary.....	2
Uvod.....	3
Področje Občine Soča .....	4
Soča do prve svetovne vojne.....	6
Prva svetovna vojna in soška fronta.....	9
Stara nasprotnika ob Soči.....	9
Fronta med Krnom in Rombonom .....	10
Prvi dnevi .....	11
Obdobje 44. domobranske divizije.....	12
Vojaške operacije .....	21
Obdobje 93. divizije .....	22
Vojaške operacije .....	30
Sanitetna oskrba .....	33
Transportne poti .....	35
Življenje domačinov.....	39
Pred začetkom soške fronte.....	39
V zaledju prve frontne linije.....	41
Begunstvo.....	41
Občinsko poslovanje .....	43
Ljudska šola.....	46
"Malar" v cerkvi .....	46
Vrnitev in konec vojne .....	47
Domačini v vojski .....	52
Zaključek.....	55
Viri in literatura.....	56
Literatura .....	56
Viri .....	57

## **Povzetek / Summary**

**Ključne besede:** Občina Soča, prva svetovna vojna, soška fronta, vojaške operacije, oskrba, saniteta, občinsko poslovanje, begunstvo, domačini v vojski, šolstvo, prenova cerkve.

Diplomsko delo obravnava dogajanje med prvo svetovno vojno na področju nekdanje Občine Soča, ki je prišla leta 1915 v neposreden stik s soško fronto. Vzpostavitev fronte po grebenih gora nad dolino Lepene je povzročila delno izpraznitev občine in odhod številnih domačinov v begunstvo. Na področje občine je prišla vojska in v centru vasi Soča postavila svoj glavni štab. S tem je prišlo do prepletanja civilnega in vojaškega dogajanja, ki se odraža v številnih dogodkih. Dogajanje v diplomskem delu je najprej usmerjeno v vojaško plat te zgodbe, saj je ta najbolj vplivala na spremembe v občini. Vojska je morala za vzdrževanje in oskrbo fronte zgraditi številne stavbe, ceste, mostove ipd. S svojim delovanjem je vojska vplivala tudi na civilno dogajanje v zaledju, ki ga diplomsko delo obravnava zatem. Tu se dotaknemo tako begunstva kot občinskega poslovanja ter številnih drugih stvari. Na koncu nekaj besed namenimo še domačinom, ki so morali obleči vojaško suknjo in služiti državi.

**Key words:** Commune Soča, First World War, Isonzo Front, military operations, supply, medical service, communal operation, refugees, locals in service, school, renovation of church.

The following thesis discusses events during First World War in former commune Soča, which in the year 1915 came in direct contact with the Isonzo Front. The front, formed on the mountain ridges over the Lepena valley, caused partial evacuation of commune and many locals became refugees. The territory of commune Soče was then flooded with troops. In the centre of village Soča were their headquarters. With this set in an interweaving of civil and military activity. Focus of the thesis is directed to the military side of this story first, as this influenced changes in commune the most. For maintenance and supply of the front, the army had to build numerous buildings, roads, bridges, etc. The army's activities also influenced the civilian goings-on in the immediate vicinity of the front and the focus of the thesis shifts to that in the second part. We handle refugees and communal business and numerous other things here. Finally, we assign some words to locals, who had to put on their military overcoat and serve the country.

## Uvod

Čas prve svetovne vojne je tema, ki se v današnjem času vse pogosteje obravnava. Verjetno tudi zato, ker smo ravno v obeleževanju stoletnice tega dogodka, ki je usodno zaznamoval svetovno zgodovino. Veliko je bilo napisanega o dogajanju na bojiščih, malokdo ne pozna soške fronte. Prav ta fronta je spremenila življenje tudi v soški občini.

Z začetkom vojne je preko dela območja Občine Soča stekla frontna linija in s tem spremenila življenje ljudi. Zaradi bližine fronte je bil del prebivalstva primoran k izselitvi, del pa je ostal še naprej naseljen, a v drugačnih razmerah kot prej. Življenje je postalo težje.

Sledeče delo prikazuje, kako se je vojaštvo naselilo v bližini fronte in si na področju Občine Soča zgradilo pravo vojaško mesto. S tem se je vojaško področje prepletlo s civilnim in skupaj sta delovala vse do ofenzive leta 1917. Tako delo najprej poseže v vojaško dogajanje in spremembe, ki jih je le-to prineslo, nato pa se posveti tudi ostalim področjem, kot so upravno delovanje, prebivalstvo, šolstvo.

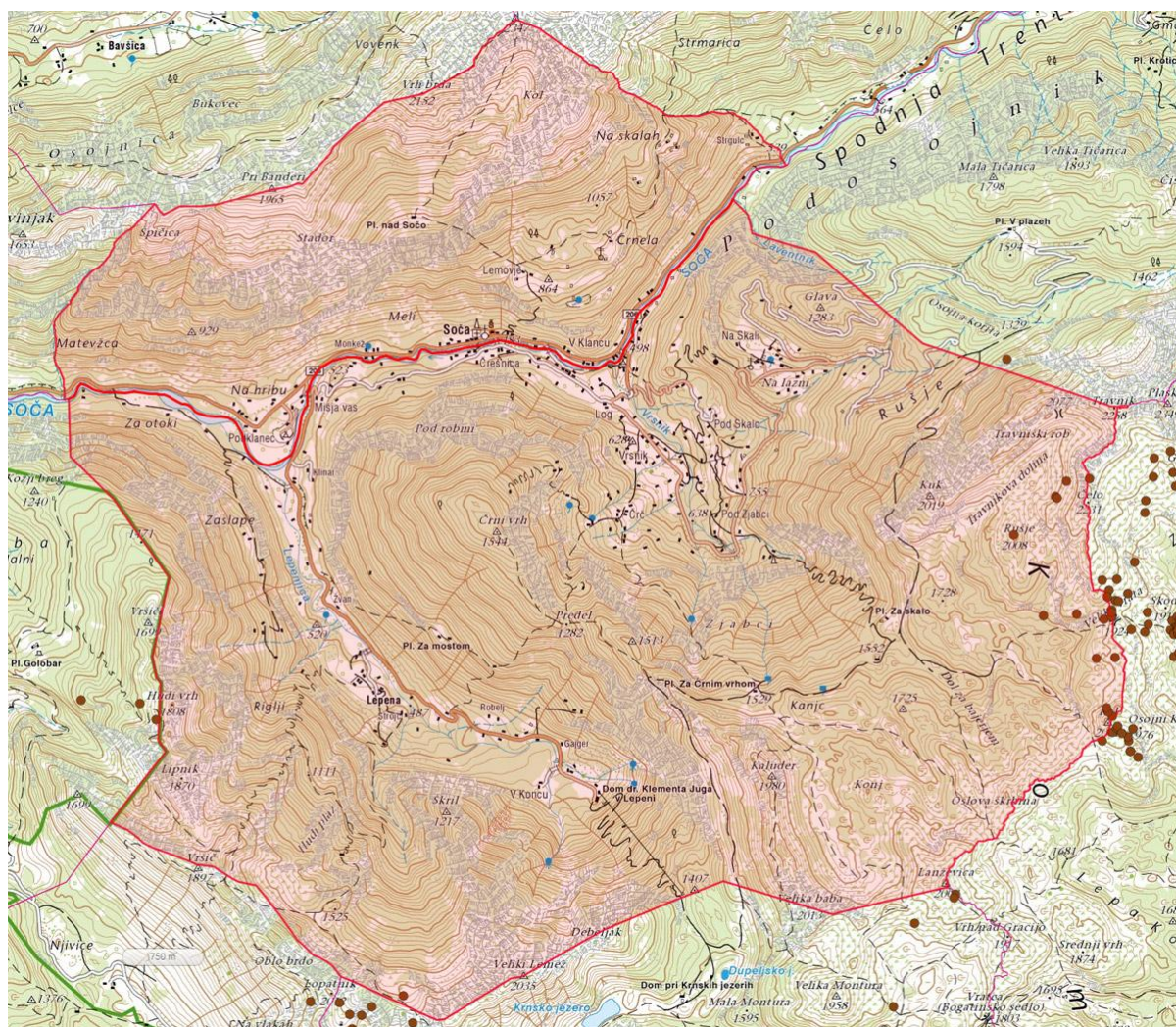
S podobno tematiko se je že pred mano ukvarjal tudi Matic Batič v svojem diplomskem delu "*Črni Vrh med prvo svetovno vojno*", ki mi je služilo za pomoč pri oblikovanju svojega dela. Za splošno poznavanje vojaškega dogajanja na soškem bojišču je med najpomembnejšimi delo Marka Simiča *Po sledeh soške fronte*, ki sem ga prvič vzel v roke že daljnega leta 1998.

Za raziskovanje vojnega dogajanja je najpomembnejša knjiga Lovra Galića in Darje Pirih *Od Krna do Rombona*, iz katere je sestavljena večina zgodbe o vojaškem dogajanju v Občini Soča. Veliko podatkov je mogoče najti tudi v delu Vasje Klavora *Plavi križ*, kjer je avtor obdelal vojaško in tudi civilno dogajanje na Bovškem v času soške fronte. Pisnih in ustnih virov za občino je zelo malo, še župnijska kronika, ki pri večini raziskovalcev velja za primarni vir, za župnijo Soča ni ohranjena. Kljub temu pa se je ohranilo precejšnje število fotografij, ki so prav tako uporabljene kot vir. To so bili časi vojnih fotografov, ki so obeležili še najmanjše dogodke. Konec koncev je ohranjena fotografija iz tega časa pravi mali zaklad, saj lahko na njej majhni detajli povedo veliko zgodbo, če jih le znamo »prebrati«. Ali je zapisovanje zgodovine na tak način uspelo, bo moral oceniti vsak bralec sam.

## Področje Občine Soča

Preden lahko začnemo govoriti o dogajanju v občini, jo moramo najprej umestiti v prostor. Brez tega bo za bralca povezovanje kraja dogajanja z dogodkom težka, če ne celo nemogoča naloga.

Občina Soča je obsegala območje dveh katastrskih občin: Soča desna in Soča leva. Gre torej za ozemlje na obeh bregovih reke Soče med dolino Trente in Bovško kotlino. To je ozemlje, ki ga domačini poimenujejo dolina Soča in ima dve stranski dolini: Lepeno in Vrsnik.



**Slika I: Obseg Občine Soča (katastrski občini Soča desna in Soča leva). Geopedia.**

Obseg občine lahko najhitreje potegnemo po večjih vrhovih začevši z Bavškim Grintavcem na severu, po grebenu preko Kozje planje do Za Otokov in na Kozji breg. Od tu okoli Lipnika preko Vršiča do Vogla kot najjužnejše točke, zatem čez Veliki Lemež na Veliko Babo. Od

Velike Babe naprej čez Lanževico na Kal ter proti severu do Travnika. Od tu se spustimo do zaselka Na Melu in nazaj na Grintavec. S tem zaokrožimo obseg Občine Soča.

Občino je tedaj sestavljalo naselje Soča z zaselki Lepenje (Lepena), Lomovlje (Lemovje), Na Skali, Pod Skalo, Vrsnik, Za Otoki. Občini so pripadale tudi sledeče planine: Za Črnim Vrhom, Za Depjem, Nad Sočo, V Plazih, Za Grebenom in Za Skalo.<sup>1</sup> Nekdaj samostojni zaselki spadajo danes v okvir naselij Soča in Lepena, imena pa ostajajo v uporabi pri domačinih in na zemljevidih.

Henrik Tuma je v *Planinskem vestniku* leta 1914 takole opisal dolino na potovanju iz Bovca v Trento:

Smo v dolini Soče. Strmo, golo se vzpenja gorovje na tvoji levici, dolgi greben Bovškega Grintavca. Prikaže se Špičica 1749 m, poleg nje rebra Kozje in Ovčje Planje, ki proti Soči odpadajo v sivih pečinah in visokih laštah, sem in tje zrušenih, da njih zvaline, rovi [...] in kršje tvorijo nagromadene kline proti Sočini strugi. Le malokje so te stene prestopne, ali na razdrtih mestih vedejo čeznje kamenite, z gruščem zadelane, ridaste steze do posameznih staj in senikov, ki so postavljeni pod gorskimi senožeti pod Planjo. Kakor med skalovje stisnjeno vidiš prvo stajo visoko gori ob 825 m nad Črčami, prvi zaselek občine Soča. Na desno odpadajo do Sočine struge vstromljene zadnje pečine Kozjega Brega, dokler se ne odpre prva stranska zelena dolina Lepenja. Odslej pelje cesta na levem pod zadnjimi stenatimi skoki Planje, na desnem imaš pod seboj ob cesti svetlozeleno Sočo s stransko dolino Lepenje in pozneje Bérsnika, z lepimi ozadji gorskih vrhov. Dolino Lepenje zapirata Veliki (2041 m) in Mali Lemež (1869 m), na levo jima Kaluder (1980 m), z dolgim svojim obrezom proti jugu do Velika Babe (2014 m), proti severu in Soči v gozdnatem slemenu Črnega Vrha (1515 m). Pod njim se Soča zopet globoko zarije v korita.

Malo pred vasjo Soča vidiš posebno karakteristično podorino orjaških lašt. Kakor so se višje gori odtrgali skladovi od visečih pečnatih plati, tako leže zrušeni pod njimi. Dobro dé potniku, ko se pokaže majhna zelena oaza vasi Soča s prijaznim svojim zvonikom. Za vasjo pod kratkim klancem se odpre na desno pogled po zadnji dolini Bersnika, nad njo planini Črni Vrh in Za Skalo, obe na robu velike gorske planote, ki se razteza med Sočo, Bohinjem in Tolminskem. Na levo od planin naprej pa se dviga lepa rajda pravih alpskih gor, Plazke Lope: Kuk, Planja, Travniški Rob, Travniki Vogel, ki odpadajo v skalnatih Skednjih, pod njimi zeleno zaselje »Na Skali,« zad gozdnata Tičarica (1891 m). Tudi na levem se stene odmaknejo. Čez rob Lomovlja takoj za vasjo Soča vidiš obla, gola vrhova Kola in Tičarice (nekotirane) pod Grintovcem. Nekoliko daljše na levo se ti pokaže vrh Sravnika (2060 m) in še dalje škrbina Velika Vrata (1841 m), čez katero se prehaja iz doline Soče na Trentsko planino Zapotok, in strmi Srebrnjak. Za Bersnikom stopijo tik do Soče strme stene Tičarice in zožijo dolino tako, da se stisne Sočina struga zopet skozi ozka korita.<sup>2</sup>

<sup>1</sup> *Spezialortsrepertorium der Österreichischen Länder : Spezialortsrepertorium für das Österreichisch-Illyrische Küstenland* (Wien, 1918), 24; Nadalje v besedilu se za planino Za Depjem uporablja tudi ime planina Duplja.

<sup>2</sup> Henrik Tuma, »Po Trenti in Soči«, *Planinski vestnik* 20, št. 8 (1914), 173–175.

## Soča do prve svetovne vojne

Zgodovina Soče oz. soške doline je kar velika neznanka. Ni konkretnih virov, s katerimi bi lahko nastanek vasi umestili na časovno premico. Vemo, da je to področje obiskano že v času antike<sup>3</sup> in da se je večje naseljevanje Zgornjega Posočja začelo nekje v 13. stoletju, zato lahko predvidevamo, da je prišlo takrat do začetkov stalne naselitve.<sup>4</sup> Prvi prebivalci so bili verjetno revni kmetje z drobnico ter rudarji. Opuščeni rudniški rovi nad vasjo nakazujejo na to, da so tudi tukaj, sicer neuspešno, iskali železovo rudo.

Konec 17. stoletja je skozi dolino do trentarskih fužin peljala prva cesta, ki jo je dal zgraditi grof Attems.<sup>5</sup> Cesta je skupaj s fužinami propadla, saj so konec 18. stoletja cesarski zemljemerci zapisali, da je »*skoraj popolnoma neuporabna, [...] na nekaterih mestih močno izprana, na drugih pa zopet v taki meri zasuta s kamenjem in gruščem, da je [...] le s težavo prevozna.*«<sup>6</sup>

V 18. stoletju najdemo prve pisne vire, ki so cerkvenega izvora. Leta 1720 je bil zabeležen v krstni knjigi bovške župnije prvi krst otroka iz Soče.<sup>7</sup> Soški župnik Karol Perinčič je konec 19. stoletja navajal, da so soško cerkev zgradili že leta 1718.<sup>8</sup> Trditev, ki se sicer lepo sliši, je ovrgel že Simon Rutar v svoji knjigi *Zgodovina Tolminske*. Soška cerkev bi lahko bila posledica reform v času vladavine Jožefa II. in je bila verjetno zgrajena do leta 1788, ko je Soča postala samostojna lokalija.<sup>9</sup> Tej trditvi pritrjuje tudi vizitacijski zapisnik goriškega nadškofa v letih 1762–1773, kjer na seznamu cerkva bovške župnije cerkev v Soči še ni navedena.<sup>10</sup> Mogoče gre tudi za tiskarsko napako in je mišljeno leto 1781, kar bi bilo bolj verjetno. Po izgradnji je cerkev delovala pod okriljem dekanije Bovec kot samostojna lokalija z vikariatom v Trenti.<sup>11</sup>

Območje Občine Soča je upravno dolga leta spadalo pod samostojno bovško glavarstvo, neposredno podrejeno notranjeavstrijski vladi v Gradcu. Leta 1754 je prišlo v sklopu terezijanskih reform do sprememb in bovško glavarstvo je prvič prišlo pod upravo

<sup>3</sup> »Seznam najdišč nad gozdno mejo«, v *Človek in gore v davnini*, <http://www.arheogore.si/Arheolo%C5%A1ka%20najdi%C5%A1C4%8Da%20v%20gorah.htm>, datum vpogleda: 10. 3. 2015; »2000 let stare sledi rudarjev in pastirjev nad Trento in Sočo«, *Viharnik*, februar 2009, 5–6.

<sup>4</sup> Janez Planina, »Soča: Monografija vasi in njenega področja«, *Geografski zbornik* 2 (1954), 214–215; Vlasta Terezija Komac, *Zakladnica bovške preteklosti* (Idrija, 2002), 10.

<sup>5</sup> Komac, 15.

<sup>6</sup> Vincenc Rajšp et al., *Slovenija na vojaškem zemljevidu 1763–1787*, Zv. 3 (Ljubljana, 2000), 18.

<sup>7</sup> Ibid., 215; Komac, 15.

<sup>8</sup> Karel Perinčič, »Primorska Švica«, *Dom in Svet* 12 (1899), 340.

<sup>9</sup> Simon Rutar, *Zgodovina tolminskega* (1882; Nova Gorica, 1994), 166.

<sup>10</sup> Karl Mihael Attems, *Vizitacijski zapisniki goriškega nadškofa Karla Mihaela grofa Attemsa 1752–1774*, Zv. 1 (Gorica, 1994), 151–154.

<sup>11</sup> Rutar, 311.



deželne vlade v Gorici.<sup>12</sup> V času francoske zasedbe je prišlo do manjših sprememb, ko je tedaj Bovško prešlo pod Tolminski kanton.<sup>13</sup> Po razmejitvi med Italijanskim kraljestvom in Ilirskimi provincami, ki je do Bovca potekala po reki Soči in od tu naprej po dolini Koritnice, je območje upravno pripadlo Ilirskim provincam. Ali je tedaj nastala samostojna merija, ni znano.

Po ponovnem prihodu pod avstrijsko upravo je bilo vse do leta 1848 občinsko področje pod upravo bovškega glavarstva. Marčna revolucija je prinesla spremembe. Leta 1850 je prišla v veljavo oktroirana ustava, ki je prinesla tudi samostojnost in samoupravo občin. S tem je bila ustanovljena samostojna občina oz. županija Soča. Leta 1854 je prišla pod upravnim okrajem Tolmin v okvir sodnega okraja Bovec.<sup>14</sup>

V Bleiweisovih *Novicah* so v članku o občinah v Primorski kronovini leta 1852 zapisali: »Med posamesnimi županijami jih je dokaj brez učilnic, med tem so tudi take, ki imajo 1000 in več duš in lastniga duhovna, kakor Ternova, Tomnica, Dolenja, Soča, Zgonik itd. na Goriškem.«<sup>15</sup> Časi k vzpostavitvi boljšega življenja so se takrat šele začeli.

Že leta 1865 naj bi v Soči delovala polletna osnovna šola, čeprav le bolj »za silo«.<sup>16</sup> Spremembe so se dogodile že leta 1883, ko je bila zgrajena nova ljudska šola, ki je na začetku delovala kot enorazredna ljudska šola za prvi in drugi razred. V *Edinosti* so ta dogodek zabeležili: »V Soči je ustanovil slavni c. k. okrajni šolski svet v Tolminu letos redno ljudsko šolo, kar je jako hvalevredno. Od neke strani se zoper to šolo kaj močno in nesramno agituje. Kakor pravijo, je celo bovški vsegamogočnež zoper to šolo. Da, da, vedne, vedne teme je treba, kedo uže ve zakaj.«<sup>17</sup>

V času po vzpostavitvi prve začasne šole so na seji deželnega zbora v Gorici 3. septembra 1868 razpravljali o cesti skozi Sočo. Predlog, da »bi se sprejela med skladovno cesto tudi cesta, ktera drži iz Bovca skoz Sočo v Trento«,<sup>18</sup> je bil zavrnjen, ker »cesta, ktera se priporoča, ni tolike važnosti, da bi se morala izreči za skladovno.«<sup>19</sup>

Nato naj bi se sredi leta 1872 v Bovcu sestala posebna komisija, ki je cesto le uvrstila med skladovne. Časopis *Soča* je naslednje leto pisal, kako si glavar Winkler prizadeva, da bi

---

<sup>12</sup> Ibid., 128.

<sup>13</sup> Ibid., 196.

<sup>14</sup> Ibid., 205.

<sup>15</sup> »Novičar iz slovanskih krajev«, *Kmetijske in rokodelske novice*, 4. 2. 1852, 38.

<sup>16</sup> Ibid., 211.

<sup>17</sup> *Edinost*, 17. 11. 1883, 2.

<sup>18</sup> *Domovina*, 11. 9. 1868, 146.

<sup>19</sup> *Slovenski narod*, 10. 9. 1868, 3.

občine, »celo Soča in Trenta[,] kmalu začele delati svoje ceste«. <sup>20</sup> Gradnjo ceste so začeli leta 1897 in jo potem dokončali leta 1906. <sup>21</sup> V tem času se je vzpostavila tudi redna povezava s svetom, saj je vsak teden odšel voznik z vozom v Trst. <sup>22</sup>

Leta 1912 je občina dala zgraditi nov betonski most preko reke Soče v Črešnjico. Most, ki ga je gradilo podjetje Huga Uhlirja, so zgradili v roku dveh let. <sup>23</sup> Ob koncu gradnje se je izkazalo, da vse le ni šlo po predvidenih načrtih in je nastalo več stroškov, kot so jih predvideli. Občina je morala pri domačinih najeti posojilo, da je s tem odplačala del nastalih stroškov. <sup>24</sup> Poleg tega je skorajda prišla v pravdni spor s kreditnim društvom v Ljubljani, ki je zahtevalo odplačilo dolga. Zaradi slabe pravne podlage je občina od pravde odstopila in poravnala dolg. <sup>25</sup> Končni epilog je zadeva z gradnjo mostu dobila šele konec prve svetovne vojne, ko so ob reviziji poslovanja odkrili, da je občina izvajalcu še vedno dolžna 400 kron, za odplačilo pa je moral poskrbeti bivši župan Jožef Flajs. <sup>26</sup>

V začetku dvajsetega stoletja, ko so leta 1910 še zadnjič v Avstro-Ogrski popisali prebivalstvo, je v Občini Soča živelo 712 prebivalcev, 335 moških in 377 žensk; vsi so bili slovensko govoreči in rimskokatoliške veroizpovedi. <sup>27</sup> Med vsem prebivalstvom je bilo okoli 15 % šolo obiskujočih otrok. Če sklepamo po zadnji ohranjeni razrednici za šolsko leto 1901/1902, je v šolo hodilo 97 otrok, 52 dečkov in 45 deklic. <sup>28</sup> Kot je razvidno po teh podatkih, se je odstotek otrok še povečeval, saj je leta 1911 prišlo do sprememb in je šola postala dvorazrednica z dvema učiteljema. <sup>29</sup> V popisu iz leta 1910 zasledimo, da je kot podružnična šola delovala še enorazrednica v Lepeni. Kolikor je bilo mogoče izvedeti, naj bi bila šola v stavbi, ki je nekoč stala Pod Bosom.

Iz omenjenega spoznamo, da je Občina Soča tik pred vojno prišla v korak s časom. V občini je delovala ljudska šola s podružnico, kjer so se izobraževali lokalni otroci, za dušno pastirstvo je skrbela samostojna župnija, povezavo z zunanjim svetom pa je omogočala na novo obnovljena cesta. Postopni razvoj se je ustavil že leta 1915, ko so se tudi v teh krajih soočili z vojno, zato se je življenje spremenilo. To bomo opisali v nadaljevanju.

---

<sup>20</sup> *Soča*, 23. 10. 1873, 3.

<sup>21</sup> Komac, 17; Tuma, »Po Trenti in Soči«, 173.

<sup>22</sup> Planina, 243.

<sup>23</sup> *Pokrajinski arhiv Nova Gorica*, Občina Soča (PANG 52), t.e. 1/a.e. 8/1.

<sup>24</sup> *Ibid.*, 1/8/2 in 1/9/2.

<sup>25</sup> *Ibid.*, 1/8/1.

<sup>26</sup> *Ibid.*, 1/13/2.

<sup>27</sup> *Spezialortsrepertorium*, 24.

<sup>28</sup> *Pokrajinski arhiv Nova Gorica*, Osnovna šola Soča (PANG 602), t.e. 1/a.e. 1-2.

<sup>29</sup> Komac, 15.

## Prva svetovna vojna in soška fronta

Ko se je 28. junija 1914 v Sarajevu zgodil incident, v katerem je Gavrilo Princip ustrelil avstro-ogrskega prestolonaslednika nadvojvodo Franca Ferdinanda in njegovo ženo Sofijo, si nihče ni predstavljal, da bo to začetek obdobja, ki ga v zgodovini najdemo pod imenom prva svetovna vojna. Vendar se je izkazalo, da so desetletja diplomatskih povezovanj prinesla razdelitev Evrope na dva tabora, poznana kot centralne in antantne sile.

Dne 23. julija 1914 je Avstro-Ogrska preko veleposlanika Srbiji poslala ultimatum, na katerega ni bilo pričakovati ugodnega odgovora. Dva dni zatem je Nikola Pašić predal odgovor, v katerem niso mogli ugoditi Avstro-Ogrski le v dveh točkah. Bilo je premalo. Ko je 28. julija, mesec dni po atentatu, Avstro-Ogrska napovedala vojno Srbiji, so začele padati domine vojnih napovedi.<sup>30</sup> Doba evropskega miru se je končala.

Že takoj na začetku je Italija razglasila nevtralnost ter navezala diplomatske stike z antantnim taborom. Začelo se je nekajmesečno diplomatsko barantanje. Italija je za svojo nevtralnost od Avstro-Ogrske zahtevala Južno Tirolsko, Avstrijsko Primorje s Trstom, nekaj otokov v Jadranu in drugo. Avstro-Ogrska je lahko ponudila le Trentino na Južnem Tirolskem in s tem ni zadovoljila italijanskih zahtev. Tako je 26. aprila 1915 prišlo do sklenitve Londonskega sporazuma med antantnimi silami in Italijo, saj so te lahko ponudile zahtevano ozemlje za vstop v vojno proti centralnim silam. Diplomatsko barantanje se je končalo.<sup>31</sup>

### Stara nasprotnika ob Soči

Londonski sporazum je od Italije zahteval, da najkasneje v mesecu dni vstopi v vojno na strani antantnih sil. Skoraj mesec dni je trajalo, da so za vojno usmerjeni politiki v parlamentu uspeli izglasovati vojne kredite, a le s kraljevim posredovanjem. Tako je 23. maja 1915 italijanski veleposlanik na Dunaju na avstro-ogrsko zunanje ministrstvo prinesel vojno napoved. Po letu 1866 je bila Italija ponovno v vojni s svojo vzhodno sosedo.<sup>32</sup>

Avstro-ogrski obrambni načrt je naprej predvideval obrambno linijo na Dravi in Savi, vendar so ga tik pred vojno napovedjo spremenili in obrambno linijo postavili na Soči. Vojska je sredi meseca maja začela z izdelavo obrambnih jarkov ter cestnih in mostičnih zapor. Najprej so na položaje poslali enote 57. pehotne divizije, zatem so na položaje premestili še druge enote. Celotno fronto so podredili generalpolkovniku nadvojvodi Evgenu, del fronte ob

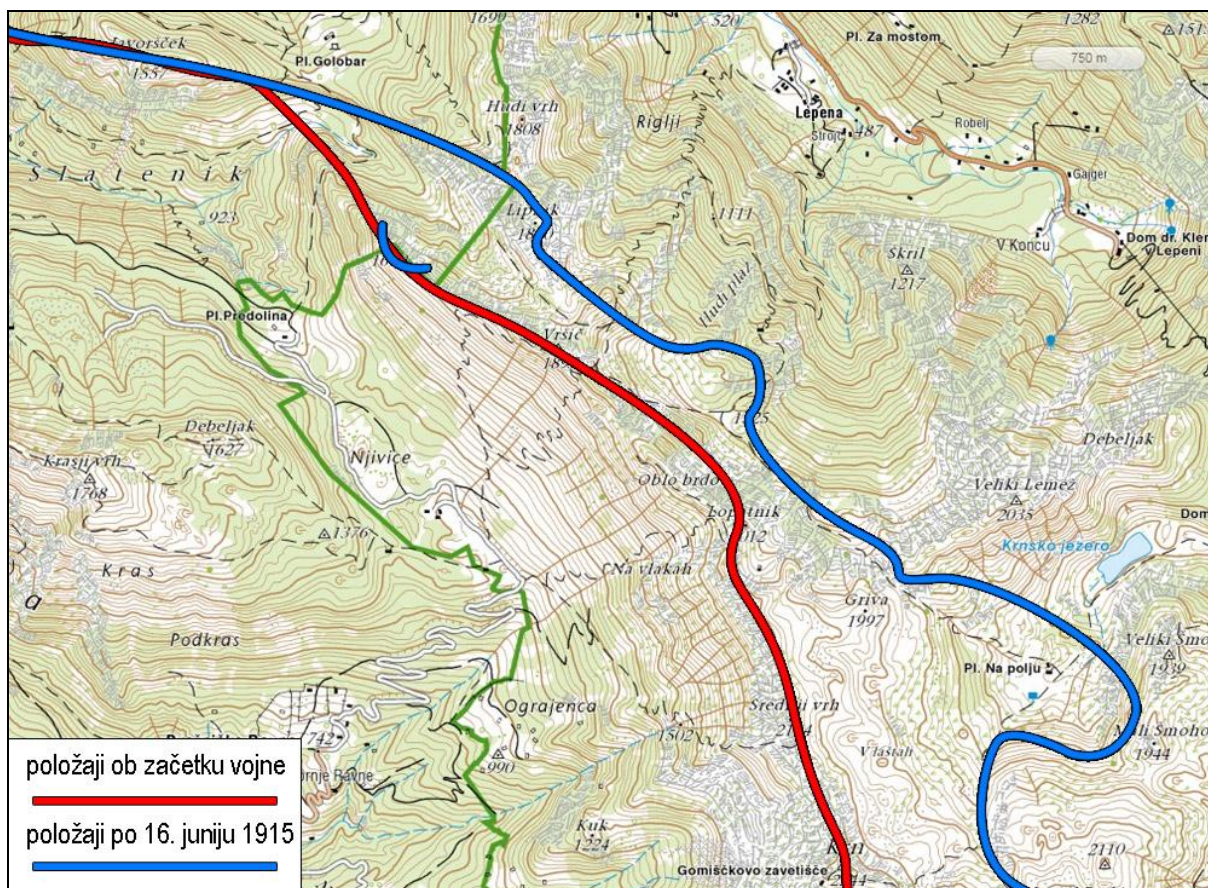
<sup>30</sup> Marko Simić, *Po sledih soške fronte* (Ljubljana, 1996), 8; Neven Borak, et al., *Slovenska novejša zgodovina 1848 – 1992* (Ljubljana, 2005), 123-124.

<sup>31</sup> Simić, 10-11; Vladimir Gradnik, *Krvavo Posočje* (Trst, Koper, 1977), 16.

<sup>32</sup> Simić, 11.

Soči je bil od morja do Krna pod poveljstvom generala Svetozarja Borojevića, od Krna naprej pa pod poveljstvom generala konjenice Franza Rohra von Dente.<sup>33</sup>

Že pred tem je 1. marca v Italiji po ukazu generalporočnika grofa Luigija Cadorne stekel mobilizacijski načrt »mobilizzazione rossa«, ki ni bil izveden v načrtovanem času, zato je bilo ob začetku vojne pripravljenih le okoli 400.000 mož, a se je do konca junija ta številka skoraj potrojila. Na območje med Breškim Jalovcem in Jadranskim morjem je Cadorna poslal dve armadi, da prodreta v notranjost Avstro-Ogrske.<sup>34</sup>



Slika II: Premik obrambne linije v prvih tednih vojne.

## Fronta med Krnom in Rombonom

Ob prenosu obrambne linije na Sočo se je izkazalo, da v tem delu fronte ni mogoče postaviti po strugi reke. Za obrambo so izbrali linijo med Krnom in Rombonom po vrhovih Lopatnika (Vrata), Vršiča, Kala in Javorščka. Tako je obrambna linija delno potekala prav po meji katastrske občine Soča. Obrambno linijo so zasedle enote 20. madžarske domobranske

<sup>33</sup> Borak et al., 131; Gradnik, 24; Simić, 20–21; Vasja Klavora, *Plavi križ* (Koper, 1991), 54.

<sup>34</sup> Simić, 27.

divizije (HID),<sup>35</sup> ki so jih tik pred zdajci opremili za gorsko bojevanje.<sup>36</sup> Kmalu po prvih operacijah italijanske vojske so bili položaji na grebenu med Kalom in Krnom izgubljeni. Nova obrambna linija se je vzpostavila po vrhovih Kal, Lipnik, Vrata, Veliki Lemež, Šmohor.<sup>37</sup> Na tej liniji je fronta ostala vse do preboja v oktobru 1917.

V okviru armadne skupine Rohr je fronta na tem področju spadala v IV. odsek. Ta odsek je bil razdeljen še na manjše pododseke, od katerih bomo obravnavali dogajanje v odsekih »Za Grebenom« in »planina Duplja«.<sup>38</sup>

## Prvi dnevi

Ob nastopu vojnega stanja je bilo na delu fronte v območju Občine Soča le malo enot, prebivalstva skorajda ni bilo. Frontno linijo med Krnom in Vršičem sta branili samo dve četi V. bataljona 4. bosansko-hercegovskega pehotnega polka (BHIR). Enote iz 20. madžarske domobranske divizije generalmajorja Nagyja so komaj 24. maja prispele v Arnoldstein na Koroškem in le en bataljon je bil poslan iz Trbiža na izpraznjeno Bovško. Te enote so 30. maja dopolnile omenjeni četi bosansko-hercegovskega polka.<sup>39</sup>

Že naslednjega dne je prišlo do napada alpinskega bataljona Susa iz skupine B, ki je s tem zavzel greben Vrata–Vršič. Iz Kranjske Gore je bil v pomoč poslan 4. madžarski domobranski pehotni polk (HIR), ki je obkolil območje prodora in ga zaustavil. Generalmajor Nagy je skušal ponovno osvojiti izgubljeno območje, vendar neuspešno.<sup>40</sup>

Kmalu zatem je skozi dolino sledil tudi 3. HIR, kot so zapisali v polkovni zgodovini: *»5. junija smo že prešli 1611 m visok preval in se od tam spuščali v dolino Soče – okrog poldneva, po največji vročini. To noč smo postavili šotore pri naselju Soča.«*<sup>41</sup>

Vsega je bilo konec, ko so 16. junija italijanske enote z nenadnim napadom zavzele Krn in so branilci izgubili še zadnji del grebena Krn–Vrata. Na sedlu Čez Potoče so zajeli madžarske enote in si s tem odprli pot v dolino Lepene, česar pa niso izkoristili. Naslednjega dne je bil iz Beljaka poslan kot okrepitev III. bataljon 4. avstrijskega domobranskega polka (LIR) majorja Trojerja. Do večera je bataljon prispel v Lepeno in že naslednjega dne so enote zasedle Vogel in Veliki Lemež.<sup>42</sup> Tu se je izkazal stotnik Ferdinand Gruber, ki »je bil primer

---

<sup>35</sup> Enote madžarskega domobranstva poznamo tudi pod imenom »honved«, kakor je označeno tudi v kraticah polkov in divizij iz ogrskega dela monarhije.

<sup>36</sup> Lovro Galić in Darja Pirih, *Od Krna do Rombona 1915–1917* (Tolmin, Kobarid, 2007), 19.

<sup>37</sup> Galić, 42; Simić, 39–41.

<sup>38</sup> Galić, 23.

<sup>39</sup> Ibid., 41–42; Klavora, 55.

<sup>40</sup> Simić, 39; Galić, 42.

<sup>41</sup> Galić, 55.

<sup>42</sup> Ibid., 42–43.

hladnokrvne odločnosti. Na Vel. Lemežu, eni najbolj izpostavljenih točk fronte, je bil s svojo četo dan in noč v sovražnikovem ognju. 19. VI. 1915, ko je s svojo vztrajnostjo vzdržal bobneči ogenj, je odvrnil silovit napad večkratno premočnega sovražnika.«<sup>43</sup>

Ker se je izkazalo, da madžarske enote niso prilagojene za gorsko bojevanje, je general konjenice Rohr 24. junija zahteval zamenjavo z boljšimi enotami. V zameno za 20. HID so mu iz Boroevičeve 5. armade poslali 44. avstrijsko domobransko pehotno divizijo (LID), ki je pravkar prišla z vzhodnega bojišča.<sup>44</sup> S prihodom te divizije se je izboljšala tudi organizacija v zaledju fronte.

## **Obdobje 44. domobranske divizije**

Premiki, ki so stekli konec junija, so trajali skoraj ves mesec, do 20. julija. V okviru te zamenjave so preuredili tudi odseke ter njihove sile. Tako je bila za obrambo IV. odseka zadolžena 44. LID, ki je zdaj dobila sedež štaba z generalmajorjem Josephom Nemečekom na čelu v Soči v stavbi ljudske šole. Pod okriljem 44. LID sta prišli v te kraje tudi 122. pehotna brigada generalmajorja Riharda Jelenčiča s sedežem v Soči in 183. pehotna brigada generalmajorja Gössmanna, ki je dobila sedež pri Jakci v Lepeni.<sup>45</sup> Prva je pokrivala odsek »planina Duplja«, druga pa odsek »Za Grebenom«. V teh odsekih so bile enote 2. in 4. LIR. Enotam so namenili tabore v Vrsniku, Za Otoki in v Lepeni, dva od teh sta bila v izpraznjenem delu doline, vsak za eno brigado.<sup>46</sup>

Takoj po prevzemu fronte je generalmajor Nemeček izdal poročilo o bojni nalogi 44. LID, ki je bila povsem enostavna: *»prepustiti kar najmanj terena; Italijani si morajo polomiti vratove.«*<sup>47</sup> Vseeno pa so za primer preboja naredili več načrtov o poteku obrambne linije, ki bi potem potekala tudi na liniji Svinjak–planina Na Brdu–Črni Vrh–Kaluder–k1951–Šmohor. V dopolnilu k bojni nalogi je ta črta premaknjena naprej in bi tekla v smeri Lipnik–Blaž–k854–Predel–Kaluder–k2014–Debeljak. S tem bi se obrambna linija premaknila z obrobja občine v sredino in posledice vojne bi bile še večje, saj bi področje med Kršovcem in Podklancem začela obstreljevati težka artilerija.<sup>48</sup>

S 1. julijem je v Sočo prispel štab 21. domobranskega pehotnega polka. Glavnina polka, ki je štabu sledila zvečer, je zamenjala enote 3. HIR na Golobarju. Visokogorsko bojevanje je bilo za zamenjane Madžare še posebej mučno. Polk se je spustil v Sočo, kjer jih

---

<sup>43</sup> Ibid., 37.

<sup>44</sup> Ibid., 43.

<sup>45</sup> Glede na zemljevide, kjer je to ime označeno, gre danes verjetno za domačijo pri Kocu.

<sup>46</sup> Ibid., 23–44 passim; Klavora, 88.

<sup>47</sup> Galič, 118.

<sup>48</sup> Ibid., 118–119.

je poročnik Kertész pričakal z večerjo. Izmučenim vojakom ni bilo do hrane, »*polegli so se ob poti in zaspali.*«<sup>49</sup> Naslednjo noč je polk nadaljeval pot v Trento in čez Vršič v Kranjsko Goro. V polkovni zgodovini je zapisano, da je polk pot proti Trenti opravil preko planine Pod Skalo. Kakor je razumeti, naj bi polk najprej poslali preko zaselka Pod Skalo v vas Na Skali, od koder bi morali preko Čistega Vrha v Trento. Verjetno z razlogom, da je ostala cesta Soča–Trenta neovirana za prihajajoče zamenjave.

Istočasno kot 21. LIR je v Lepeno k Blažu prispel tudi 2. domobranski pehotni polk. Enote tega polka so zamenjale enote 4. HIR, ki je do tedaj zasedal položaje v odseku »Za Grebenom«.<sup>50</sup>

Počasi so frontno linijo zasedle nove enote. V odseku »planina Duplja« so položaje do septembra držale enote 4. LIR, odsek »Za Grebenom« so držale enote 2. LIR in desno od njih so bile razvrščene enote 21. LIR. Tako je bila nova, bolj izpostavljena obrambna linija zapolnjena z enotami, ki so bile bolj izurjene za gorsko bojevanje. Že avgusta je hotel general Rohr zamenjati 4. LIR z ljubljanskim 27. domobranskim pehotnim polkom, vendar te poteze zaradi italijanskih napadov ni mogel izpeljati do sredine septembra. Sredi septembra so enote 4. LIR odpoklicali v rezervo v Log pod Mangartom in na njihovo mesto v odseku »planina Duplja« poslali III. bataljon 27. LIR.<sup>51</sup>

Ivan Turel je o tem pripovedoval: »*Na bojišče smo šli septembra 1915. leta; prek Kranjske Gore, Trente in Soče smo prišli na planino Dupljo pod Krnom. V naši četi so bili večinoma Slovenci; tam sem bil le kratek čas.*«<sup>52</sup> Mesec dni za glavnino 27. LIR je z enoto na položaje prišel tudi dr. Jakob Prešeren, ki je bil medtem na smučarskem tečaju. Ob prihodu v Sočo so s soborci prespali v eni od zapuščenih domačij,

kjer na stenah visijo še vse svete podobe, v sobi pa dve postelji, ena še celo s slamarico. Prebivalci so že zbežali. [...] Naše prenočišče si natanko ogledam. V veži stoji zarjavel štedilnik, okoli leži slama iz razparane slamarice, ki zija v drugem kotu. V izbi je kmečka peč s kahlami, kakršne so na Kranjskem že izginile. Nad njo so police za sklede, spodaj okoli nje pa klop. Pod klopjo je vse polno razbitih vinskih buteljč in likerskih steklenic. Umazana vizitka na vratih pravi, da je nekoč tu pred nami kraljeval, pil vino in žrl likerje gospod "Oberleutnant Törös – schwere Haubitzen Batterie". Svinjak je napol razbit in prazen; hiša ima št. 37 ...<sup>53</sup>

---

<sup>49</sup> Ibid., 61.

<sup>50</sup> Ibid., 71–72.

<sup>51</sup> Ibid., 44–125 passim.

<sup>52</sup> Klavora, 156–157.

<sup>53</sup> Jakob Prešeren, *Vojak 1915–1918* (Ljubljana, 2014), 57–58.

Naslednjega dne so se odpravili skozi Lepeno proti planini Za Depjem. V Lepeni, kjer prenočijo na opuščenem hlevu, se prvič srečajo z vojno, ko jih zjutraj vržeta iz spanja dva strela. 22. oktobra so tudi oni prispeli Za Depje.<sup>54</sup>

Za Depje je s polkom prispel tudi Ivan Matičič, ki je zapisal svoje izkušnje. Za vojake je bilo življenje vse prej kot lahko, saj jim je poveljeval brezčutni polkovni adjutant nadporočnik Paulus. O njegovem sadističnem obnašanju priča sledeči odlomek: »*Mučil je ljudi, da so stokali in omahovali, mučil jih je do krvi, a kadar se je kdo zgrudil, se je pribočnik stansko zasmel: "Haha! Vojna je. Ljudje in živina morajo delati, da se ne usmradijo. Počivali bodo lahko po vojni."*«<sup>55</sup>



**Slika III: Obisk nadvojvode Friedricha v Soči. ÖNB Bildarchiv.**

Do oktobra 1915 so bile pod poveljstvom 44. LID tri brigade: 44. in 87. domobranska pehotna brigada (LIBr.) ter 44. brigada poljskega topništva (FABr.). Po ukazu je že nekje avgusta prišlo do preimenovanja: 122. pehotna brigada je postala 87. LIBr., 183. pehotno brigado pa so preimenovali v 44. LIBr. in jo je 11. oktobra prevzel polkovnik Stefan Majewski.<sup>56</sup>

Konec meseca oktobra je poveljstvo 44. LID v Soči gostilo pomembnega gosta. Skupaj z generalom Rohrom je bil na delovnem obisku feldmaršal nadvojvoda Friedrich iz

<sup>54</sup> Prešeren, 61–62.

<sup>55</sup> Ivan Matičič, *Na krvavih poljanah* (Ljubljana, 2006), 68.

<sup>56</sup> Galić, 31–73 passim.



vrhovnega vojaškega poveljstva avstro-ogrške vojske. Visoki obisk je sprejel generalmajor Nemeček skupaj s štabom in nekaterimi vojaki. Poleg vojaške delegacije je nadvojvodo Friedricha sprejel tudi župan Soče z vaščani. Poskrbljeno je bilo, da so vse hiše v okolici štaba v namen visokega obiska lepo okrasili.<sup>57</sup>



**Slika IV: Obisk nadvojvode Evgena. ÖNB Bildarchiv.**

Po zaključku premikov so se morale enote pripraviti na prihajajočo zimo in obilico snega v visokogorju. Iz ohranjenega poročila 87. LIBr. z dne 12. novembra je videti, da so gradili številna zimska nastanišča, rove, strelne položaje za topove. Na odseku »Lipnik« so vrtali rov za pregraditev na Malem Lipniku in kaverno za top. V zaključni fazi je bila tudi pot na Lipnik. Rezervne čete v taboru Za Otoki so uporabili za prenos zimskih zalog. Poročilo s konca meseca kaže, da so z deli napredovali po načrtu. Brigada je imela takrat v taboru Za Otoki dve pohodni četi 21. LIR, ki sta bili namenjeni za transport materiala. V taboru je bilo tudi tehnično skladišče za mitralješke enote. Podklancem je čakala na premik kuhinja 9. čete 2. LIR, ki je bila dodeljena tej brigadi v pomoč.<sup>58</sup>

Štirinajstega decembra je generalmajor Nemeček ponovno gostil visokega poveljnika vojske. Tega dne je glavni štab divizije v Soči skupaj z generalom Rohrom obiskal generalpolkovnik nadvojvoda Evgen, poveljnik jugozahodnega bojišča. Sprejem pred ljudsko

<sup>57</sup> ÖNB Bildarchiv Austria, slike pod inventurnimi številkami WK1/ALB030/08175-08177.

<sup>58</sup> Galić, 129–134.

stavbo, ki so ga obeležili tudi vojni fotografi, je bil verjetno kratek, saj so se na sprejemu zbrali le tamkajšnji poveljujoči.<sup>59</sup>

Konec meseca decembra je zima začela kazati zobe. Sneg se je v gorah kopičil in povzročal številne preglavice ter zahteval tudi žrtve. Posledice snežnih plazov so čutili na območju celotne skupine Rohr in tudi pri sosednji Borojevičevi V. armadi.<sup>60</sup> V obdobju soške fronte je samo na področju med Krnom in Rombonom bela smrt zahtevala 517 življenj, kar predstavlja približno 13 % žrtev na avstrijski strani.<sup>61</sup> Pred plazovi niso bili varni niti delavci v zaledju fronte, saj je snežni plaz zahteval kar 110 življenj ruskih ujetnikov, ki so gradili cesto preko Vršiča.<sup>62</sup> In če na koncu pogledamo na celotno jugozahodno bojišče v Alpah med prvo svetovno vojno, je bilo žrtev zaradi plazov in zaradi mraza od 50.000 do 60.000.<sup>63</sup>

Med božičem, v noči na 26. december, so se zaradi močne snežne nevihte in obilice snega sprožili številni plazovi na odseku 44. in 87. LIBr. ter povzročili mnogo nevšečnosti in smrti.

Na območju 27. LIR so imeli več primerov zasutih v snegu. Alojz Klančar je, potem ko je slišal klice na pomoč, iz snega izkopal popolnoma zasutega Ivana Cerarja in na pol zasutega Leopolda Peterlinkarja. Drugi primer je bil vodnik Andrej Vončina, ki je iz snega rešil stražarja Antona Žiberno. Bolj tragično se je končala reševalna odprava k zasutim iz III. bataljona na pobočju Šmohorja, ko je jezerska zapora

poslala še eno patroljo s praporščakom Bilynskim, 1 kadetom in 10 ljudmi v smeri proti Šmohorju, kjer je plaz zasul vodnika 10. čete, eden vojak pa je bil zmečkan. Ob vzponu na Šmohor je plaz zajel in zasul tudi to patroljo. Klice na pomoč je slišala prva patrolja s kadetom Zalokarjem in takoj odhitela na pomoč. Praporščaku Bilynskemu se je uspelo izkopati iz snega in priti do prednje straže jezerske zapore. Od tam je poslal zahtevo za pomoč in odhitel nazaj na mesto nesreče reševati ponesrečene. Iz jezerske zapore ja na to mesto prispel stotnik Straschegg z 20 ljudmi. Po določenem času intenzivnega dela je zaukazal, naj se reševanje konča, ker je bila nevarnost pred plazovi zelo velika. Ob 3h zjutraj pa so z vso zagnanostjo nadaljevali z reševanjem. Izgube v celoti: 8 mrtvih, dva težko ranjena (podlegla sta poškodbam 26. XII.), 3 vojaki so bili zaradi zmrzlin odpeljani v bolnico, 3 vojaki so ostali v oskrbi v obvezališču.<sup>64</sup>

---

<sup>59</sup> ÖNB, WK1/ALB033/08989-08993.

<sup>60</sup> Simič, 88; Klavora, 130.

<sup>61</sup> Galič, 248.

<sup>62</sup> Simič, 88; Ivan Hmelak, *Soška fronta* (Koper, 1968), 139.

<sup>63</sup> Miha Pavšek, »Beli smrtni davek velike vojne (1. del)«, *Slovenska vojska*, št. 2 (2015), 32.

<sup>64</sup> Galič, 134–135.



**Slika V: Cerkvica ob pokopališču 2. LIR v Lepeni. ÖNB Bildarchiv.**

Plazovi so divjali tudi v odseku »Za Grebenom«, kjer je imel svoje položaje 2. LIR, in zahtevali zelo veliko število žrtev. Dogodke v tej strašni noči so opisali v svoji polkovni zgodovini:

Naenkrat so popoldansko praznovanje prekinile slabe novice. Na levem krilu pri 5. stotnji poveljnik stotnika Burgstallerja so se sprožili plazovi, ki so porušili kočo voda. Bilo je 8 mrtvih in 10 ranjenih. Tudi 8. Stotnija poročnika Raimunda Holuba je kmalu javila, da so se sprožili plazovi. En mož je umrl, 4 so bili poškodovani in en je bil pogrešan. Telefonske napeljave so bile večkrat prekinjene, tako da so jih le delno lahko na novo vzpostavili, dokler nista močno sneženje in trda tema onemogočila truda.

Tesnobna vprašanja so prihajala na površje, ko je tudi naslednji dan bela smrt še naprej pustošila v polku. Na poveljstvo 87. brigade je 26. decembra dopoldne ob 8. uri in 15 minut prišla vest, da so tudi 2. stotnijo, katere poveljevanje je prevzel stotnik Heinrich Hainschwang, prizadeli plazovi. Do tega trenutka naj bi bilo 10 mrtvih, 30 ranjenih in še veliko mož v nevarnosti. Kljub številnim poskusom reševanja tistih, ki jim je prizaneslo, mnogim niso mogli pomagati. Tisti, ki so bili rešeni, se lahko zahvalijo takoj poslanim reševalnim ekipam. Občudovanja vreden način reševanja so takrat pred prihodom ostale skupine pomagačev organizirali stotnik Hainschwang, nadporočnik Freund, narednik Cordier, četovodja Sadilla in sanitetni praporščak Apfeltaler. Do večera je bilo na varnem 23 mrtvih, 6 mož niso našli, 15 mož je bilo poškodovanih.<sup>65</sup>

<sup>65</sup> Skupina avtorjev, *Die Zweierschützen im Weltkrieg 1914–1918* (Linz, 1929), 115.

Mrtve so prenesli v dolino in jih 28. decembra slovesno pokopali na pokopališču nasproti Tonščeve in Žvanove domačije v prisotnosti najvišjih predstavnikov poveljstva. Tukaj je bila kmalu zatem zgrajena tudi majhna cerkvena.

Zima in boji so zahtevali svoje, tako da je 5. januarja prišel XVI. pohodni bataljon stotnika Lehnerja s 6 častniki in 752 možmi, s katerim so okrepili enote na obrambnih položajih ter izvedli nekatere menjave.

V začetku leta 1916 je v podmaršala povišani Nemeček v štabu ponovno pričakoval visok obisk. Enajstega januarja se je preko Vršiča pripeljal sam prestolonaslednik nadvojvoda Karl Franc Jožef. Ponovno so lepo okrasili vse stavbe v okolici štaba in pred ljudsko šolo napravili častni postroj. Prestolonaslednik je postrojene po protokolu tudi pozdravil in osebno čestital najpogumnejšim vojakom.<sup>66</sup> Tega obiska in domnevne dogodivščine se je spominjal tudi Franc Uran. Pravi, da se je prestolonaslednik peljal *»do Soče v Trenti, kjer je bil vojaški sprejem. Takrat se je govorilo, da se je potem pri kosilu nalezal konjaka in potem celo pijan padel v Sočo.«*<sup>67</sup>

V kroniki 2. LIR so ta dogodek tako obeležili:

Ob 11. uri dopoldne ga je v taboru Vrsnik sprejel stotnik Gottfried Burgstaller skupaj z rezervami, katerih naloga je bila graditev ceste. Pri poveljstvu divizije v Soči ga je pozdravila častna četa, sestavljena iz najbolj odlikovanih v diviziji. Dobrodošlico so izrazili tudi s polkovno godbo pod vodstvom stotnika Arturja Kawineka. [...] Pred kosilom pri poveljstvu divizije je stotnik Artur Kawinek v imenu polka prestolonasledniku slovesno predal pesem, ki jo je spisal praporščak Adolf Grohmann in risarsko opremil praporščak Hans von Feil. Nadvojvoda jo je z veseljem prebral, jo prevzel s prisrčno zahvalo in se nanjo večkrat vračal med svojim obiskom.<sup>68</sup>

Dne 25. januarja 1916 so armadno skupino generala Rohra preimenovali v c. in kr. 10. armado. Armada, ki je bila preko zime dobro dopolnjena in okrepljena, je s koncem meseca začela z izločanjem najboljših enot za prihajajočo ofenzivo na Tirolskem. To je pomenilo, da bo premeščena tudi 44. LID, vendar pa bi težko zamenjali celotno divizijo naenkrat, zato so premestitve izvajali postopoma.<sup>69</sup> Razpored divizijskih sil 12. februarja kaže, da je bilo v odsekih »planina Duplja« in »Za Grebenom« pet čet III. bataljona 27. LIR in osem čet 2. LIR. Vsak od teh polkov je imel še dve dopolnilni četi. V taboru Vrsnik so bile na voljo barake za dve četi iz teh odsekov. Tu so bile nameščene dve četi 2. LIR kot divizijska rezerva in četa za

---

<sup>66</sup> Klavara, 130; ÖNB, WK1/ALB033/08982-08986.

<sup>67</sup> Hmelak, 134.

<sup>68</sup> *Die Zweierschützen*, 118.

<sup>69</sup> Galić, 77.

dopolnitev, namenjena enotam v odseku »Golobar«.<sup>70</sup> Tem enotam so za menjavo odredili z vzhodne fronte prihajajoči 4. BHIR ter nekatere enote iz II. in III. odseka.



Slika VI: Obisk prestolonaslednika Karla v Soči. ÖNB Bildarchiv.

Tik pred menjavo je 3. marca na položajih 5. stotnije 2. LIR ponovno prišlo do snežnega plazu, ki je zahteval 17 smrtnih žrtev in 20 ranjenih. S tem se ni nič kaj prijetno končalo služenje tega polka v odseku »Za Grebenom«.<sup>71</sup>

V času, ko je bila na območju Občine Soča nameščena 44. LID, je prišlo do številnih sprememb in gradenj, saj je bila dobra zaledna organizacija nujna za uspešno delovanje obrambe. Kot smo že izvedeli, sta bila blizu frontne linije dva tabora, eden v Lepeni, drugi za Otoki. Prvi je služil enotam v odsekih »planina Duplja« in »Za Grebenom«. Takoj za frontno linijo so nastala prava mesteca v malem, kjer so enote našle krajši počitek v času branjenja fronte. Kaj vse so poleg trdnih obrambnih zaklonišč zgradili v skritih kotanjah po pobočjih gora izven dosega ognjenega orožja, nam najlepše pripoveduje polkovna zgodovina 2. LIR.

Malce nižje pod planino Zagreben je stal štab polka, ki so ga sami poimenovali »Hochlinz«. Do poveljstva polka in še naprej do obrambnih položajev so zgradili široke, utrjene dovozne poti, po katerih so oskrbovali enote. Okoli stavbe poveljstva, ki je bila

<sup>70</sup> Ibid., 139.

<sup>71</sup> *Die Zweierschützen*, 120.

največja, je nastala prava mala vas duhovito poimenovanih stavb. Za povezavo z vsemi odseki obrambne linije je skrbela telefonska centrala, ki je bila najbližje poveljstvu.

Okoli brunarice pa so se izoblikovale druge skupine: "Alpski škofovski sedež" (sedež vojnih kuratov, višjega zdravnika polka in poveljnikov artilerijske skupine), "Vila tabornikov" (ordonanca), "Vila dela željnih" (gradbeni inženirji), "Akademija umetnosti", sanitetna bolnišnica, dve kuhinji, kočja za sluge in veliko skladišče za oskrbo. Imajo tudi kopalnico, Marsovo kopališče, ki je bila namenjena za dobrodejnost častnikov na fronti.<sup>72</sup>

Ker je bila preskrba z vodo tu omejena, so iz doline potegnili vodovod. Podobno so si skupine po pododsekih zgradile svoja bivališča blizu fronte, kjer so imeli svojo kuhinjo, skladišče in nekaj koč za nastanitev.

Podobno so tudi v odseku »planina Duplja« gradili okoli poveljstva polka. Prešeren je o tem zapisal ob svojem prihodu:

Na planini ima sedež poveljstvo polka, zraven je kuhinja za stotnije, ki so v postojankah po grebenih, ter vse polno skladišč. Poleg je celo mesto šotorov, čeprav je že občuten mraz. Veliko je malih barak ali kolib za dva ali tri može, ki so primitivno stesane. Iz vsega mogočega materiala so zbite skupaj: dračje, kamenje, zemlja, ali pa so postavljene v naravne dupline, po katerih je planina najbrž dobila ime. Prav vse je postavljeno navzkriž in počez: kuhinje in latrine, vojaštvo in blato, a vendarle je prostor dragocen, saj do sem ne sežejo laške oči.<sup>73</sup>

Najbolj veličastna stavba v tem odseku je bila vsekakor v zimi 1915 in 1916 zgrajena kinodvorana s knjižnico, kjer je lahko stalo 1200 mož.<sup>74</sup> Ivan Matičič je k veličastnosti dvorane pridal tudi grenko realnost o njeni namembnosti, ko se sprašuje, čemu

je bilo treba na Dupljem razkošne kino dvorane, ki je bila tako velika, da bi lahko v njej rajalo tisoč ljudi! Čemu je bilo treba te veličastne stavbe, ki ni nudila niti trenutka uživanja vsem tem tisočem trpinov, ki so jo ustvarili in vlačili deske in tramove gor iz Lepenja in tja čez Bogatin prav do Bohinja. [...] V veliki dvorani so občudovali ljudje velikanski sad svojega trpljenja in dela. Za njimi je prihitel pribočnik: "Marš ven, postopači! Mislite, da smo zgradili to razkošje za vas? Zunaj imate krampe in lopate in spravite se mi na cesto!"<sup>75</sup>

Njegovi zapisi kažejo, da je bilo življenje na fronti vse prej kot lepo.

V dolini je prav tako prišlo do velikih strukturnih sprememb. Tu so v neizpraznjem delu vasi nastala cela naselja barak in skladišč, skorajda ni bilo prostora, ki ga vojska ne bi uporabila zase. Zavetje pred artilerijskim ognjem je poskrbelo, da se je tu stalno gradilo. Ves ta vrvež je opisan v polkovni zgodovini:

---

<sup>72</sup> Ibid., 101.

<sup>73</sup> Prešeren, 62.

<sup>74</sup> Galič, 23.

<sup>75</sup> Matičič, 67–68.

Okorni voli transportirajo debela debla, mimo jezdijo jezdec, Bošnjaki nosijo bremena, mimo njih pa hodijo čete ujetih Rusov. V dolini zvenijo udarci kladiva, škripajo žage, iz tal rastejo konstrukcije in bele barake. Spodaj se sliši hrupno mrgolenje delavcev, okoli in okoli pa molk temnih gorskih gozdov in mirno razkošje belo se lesketajočih vrhov.<sup>76</sup>

Samo v Soči na Logu v taboru Vrsnik so konec leta 1915 stale tri velike barake s 400 kvadratnimi metri površine, v načrtu pa so jih imeli še sedem. S tem bi v taboru nastanili 1850 mož in 40 častnikov. Poleg barak je bila zgrajena še kuhinja, »v načrtu pa so še kuhinja za častnike, prostor prve pomoči, kopališče in častniška menza.«<sup>77</sup>

Dobra organizacija in množica ljudi, ki je tukaj stalno delovala, sta poskrbeli, da se je dolina Soče v tistih nekaj mesecih, kolikor je bila tu nameščena 44. LID, popolnoma spremenila. Obsežnost gradenj, ki so jih izvedli v tem času, se je pokazala v času 93. pehotne divizije. Preden pa nadaljujemo v čas omenjene divizije, sledi še krajši pregled pomembnejših vojaških operacij v času 44. LID.

### **Vojaške operacije**

Že v času prihoda 44. LID na fronto se je okrepilo italijansko topniško obstreljevanje, ki je oviralo premike enot. Italijanska vojska je načrtovala napad s prebojem na območju med Tolminom in Bovcem. Posebna bersaljerska divizija, ki je bila na voljo XII. korpusu, bi morala prodreti preko Lipnika v dolino Lepene in po dolini Soče do Bovške kotline. Obetavni italijanski načrti so se hitro končali ob vztrajnosti avstrijskih branilcev, ki italijanski vojski v napadih preko avgusta niso pustili bližje. Svojo obrambo so še okrepili, ko je v tabor Za Otoki prispel možnar kalibra 24 cm.<sup>78</sup> Avstrijske enote so stalno odgovarjale na napade italijanske vojske s protinapadi ter z izvidovanjem manjših patrolj in prisluškovanjem telefonskim linijam preprečevale, da bi nasprotnik uspel prebiti obrambno linijo. Po enem od italijanskih napadov na odseku »Za Grebenom« se je desetnik Alois Bauchinger iz 2. LIR odločil,

da bo pregnal Italijane. Svojo grožnjo je uresničil neke septembrske noči, ko se je spustil preko stene in začel streljati na nič hudega sluteče in prestrašene Italijane. Streljal je s pištolo in nato zalučal še dve ročni bombi, da so Italijani v paničnem strahu pobegnili.<sup>79</sup>

V septembru so se napadi ponovno okrepili. Dvanajstega septembra 1915 je sledil italijanski napad na položaje 2. LIR na k1776 (Teufelsfelsen), kjer je vod alpinov zajel njihovo predstražo. »Toda takoj potem jih je z vseh strani zasul ogenj iz pušk in strojnic, kar

---

<sup>76</sup> Die Zweierschützen, 110–111.

<sup>77</sup> Ibid.

<sup>78</sup> Galić, 41–53 passim.

<sup>79</sup> Die Zweierschützen, 89.

*je vodilno skupino prisililo, da je polegla po tleh, preostale pa, da se umaknejo z vrha in skrijejo med skalami.»*<sup>80</sup> Drugi domobranski polk se tu ni vdal in se je za položaje trdo boril ter si jih priboril nazaj, ko

se je posrečilo napadalni skupini stotnika Arturja Kawineka, v sodelovanju z 2. stotnijo nadporočnika Karla Neumanna na desni strani in 7. stotnijo stotnika Franza Fischerja na levi strani, do polnoči s 13. na 14. september očistiti sovražnika na koti 1776. S tem so italijanskim stotnijam zadali hude izgube, zato so se naslednjega dne morale vrniti nazaj na Vršič.<sup>81</sup>

Od druge polovice oktobra do sredine novembra, ko sta potekali 3. in 4. soška bitka, v odsekih »Za Grebenom« in »planina Duplja« ni bilo večjih vojaških akcij, saj so se italijanske sile usmerile na Kal. Le 11. novembra, *»ko je italijanski kralj Viktor Emanuel praznoval rojstni dan, so naši nasprotniki izvedli posebno živahen topniški ogenj na naš ključni položaj, koto 1776.«*<sup>82</sup>

Kmalu zatem so se v gorah vojskujoče enote spopadle z novim nasprotnikom, ki je bil enako sovražen do obeh. Zima in sneg sta napade na tem delu fronte ter še na katerih drugih za nekaj časa prekinila. Začelo se je zimsko premirje in prihajalo je le od manjših spopadov med patroljami. Tudi z začetkom leta 1916 ni prišlo do sprememb. Zimske razmere so poskrbele, da do zamenjave v marcu na odsekih »Za Grebenom« in »planina Duplja« ni bilo težjih spopadov. Več žrtev je bilo zaradi snega kot zaradi bojev.

Kot je razvidno iz podatkov o umrlih in izginulih, so imeli v obdobju 44. ID tukaj prisotni polki kar precej izgub. Drugi domobranski polk, ki je pokrival največje področje, je do marca 1916 izgubil 203 pripadnike. Četrty domobranski polk, ki je del časa pokrival področje planine Za Depjem, je tedaj imel 51 žrtev. Sedemindvajseti ljubljanski domobranski polk, ki je zamenjal 4. LIR, je do marca 1916 imel 48 izgub. Na območju Občine Soča je 21. domobranski polk imel le 38 izgub, katere so bile večinoma posledice smrti v bolnišnici. Skupno so torej izgubili 340 mož, od katerih jih je bilo skoraj 70 smrti posledica snežnih plazov.<sup>83</sup>

## **Obdobje 93. divizije**

Priprave na tirolsko ofenzivo so zahtevale kar najboljše enote, zato je v začetku leta 1916 prišlo tudi v IV. odseku frontne linije 10. armade do premikov enot. Domobranski polki in njihova 44. domobraska divizija, ki so nad dolinama Soče in Lepene branili fronto, so se

---

<sup>80</sup> Galič, 49.

<sup>81</sup> *Die Zweierschützen*, 90.

<sup>82</sup> *Die Zweierschützen*, 97.

<sup>83</sup> Galič, 34–36.



morali pripraviti na premik. Vendar pa so se v poveljstvu 10. armade teh premikov lotili bolj previdno kot nazadnje, saj prihajajoči 4. bosansko-hercegovski pehotni polk (BHIR) ni bil izurjen za gorsko bojevanje. V ta namen so iz II. in III. odseka ter iz XV. korpusa premestili nekaj izkušenejših polkov. Poleg tega so na obrambnih položajih pustili nekatere stare enote, da so prihajajoče enote seznanile s fronto in njenimi posebnostmi.<sup>84</sup>

Zamenjava 44. LID se je začela s 5. marcem 1916 in je potekala vse do 23. marca. V tem času so formirali poveljstvo IV. odseka 10. armade, ki je zamenjalo poveljstvo 44. LID v Soči z generalmajorjem Leom Greinerjem na čelu. To je bilo kasneje preimenovano v poveljstvo 27. gorske brigade (GbBr.) Tako je sedaj celoten IV. odsek pokrivala le ena brigada.



**Slika VII: Pratež pri skladiščih na Obloki. ÖNB Bildarchiv.**

Enote 27. In 2. LIR so zapustile svoja odseka in napravile prostor prihajajočim branilcem. V odseku »planine Dupja« se je razvrstil I. bataljon 26. črnovojniškega pehotnega polka (LstIR), v odseku »Za Grebenom« pa enote IV. bataljona 4. BHIR. Tu sta za seznanitev z odsekom ostali 13. in 14. stotnija 2. LIR.<sup>85</sup> Kot je videti iz rasporeda enot z dne 1. aprila, je bilo zaradi boljše utrjene obrambne linije na odsekih razporejenih manj enot kot pred tem.<sup>86</sup>

<sup>84</sup> Ibid., 77–78; Klavora, 142.

<sup>85</sup> *Die Zweierschützen*, 120.

<sup>86</sup> Galić, 32.

Takoj ob prihodu novih enot na območje Občine Soča so na delo stopili tudi vojni fotografi. V mesecih od aprila do julija je nastalo veliko fotografij, ki prikazujejo, da je iz vasi z nekaj hišami tu nastalo pravo malo mestece barak vseh namembnosti, hlevov, skladišč in drugega. Videti je, da so bile hiše od Monkeževe domačije navzdol po dolini izpraznjene. Tu so si namreč črnovojniki napravili improviziran vodnjak iz potoka Roja, kjer so se odžejali tako vojaki kot vlečne živali.<sup>87</sup>

Takoj za Gljuhcevo domačijo, ki je bila naseljena prva, je na Obloki stalo večje število barak in skladišč. Zgrajene so bile vzdolž celotnega roba ravnega polja od cerkve do Obloke. Tu so natovorili številne vozove z vsem potrebnim materialom za oskrbo fronte. Za vleko so uporabljali konje in pse. Zraven kapelice sv. Barbare so zgradili nekakšen vrt v obliki pravokotnika s potkami.<sup>88</sup>



Slika VIII: Zemljevid pomembnejših lokacij.

Zraven štaba divizije je bil zgrajen hlev za konje divizijskega telefonskega oddelka. Telefonska centrala ni imela svoje lastne barake, ampak so zanj uporabili Špiljcevo

<sup>87</sup> ÖNB, WK1/ALB035/09823, ALB037/10236.

<sup>88</sup> Ibid., WK1/ALB034/09453 in 09455, ALB035/09612.

domačijo, ki je bila zraven ljudske šole. Telefonska napeljava je potekala po celotni dolini do vseh taborov, od koder je bila naprej povezana s frontno linijo. Poleg tega je bila s telefonsko centralo povezana tudi radijska postaja. To so postavili nad vasjo na Lemovju, kjer so imeli nemoten pregled po celotni dolini do Bovca. Nekje v bližini le-te je moral biti nameščen tudi vojni poštni urad št. 220, ki je prišel z novim poveljstvom, vendar točne lokacije ni mogoče ugotoviti.<sup>89</sup>

Vojska je za lastne namene uporabila tudi pokopališče za soško cerkvijo. Pokopališče so razširili po pobočju v petih terasah. V bregu nad pokopališčem je bil iz kamnja zgrajen križ, piramida z granato ter vklesan napis »Schwergetreu« (trdno v zvestobi). Tu so pokopavali umrle v bolnišnici. Poskrbeli so, da je bilo pokopališče vedno lepo urejeno, četudi samo s smrečjem.<sup>90</sup>



**Slika IX: Mašna procesija na telôvo v taboru Vrsnik. ÖNB Bildarchiv.**

Tudi v zgornjem delu vasi na Brvcih so bile na obeh straneh struge zgrajene številne barake. Ena izmed teh barak, katere del je bil zgrajen pod šotorom, je služila za pralnico na parni stroj, t. i. c. in kr. poljska pralnica na paro št. 16. Nižje ob sotočju Soče in Vrsnikarice so

<sup>89</sup> Ibid., WK1/ALB032/ 08134, 08949, 10020, 10111, 10480, 10481, 10483.

<sup>90</sup> Ibid., WK1/ALB038/10446, 10484, 10730.

na novo zgradili žago na vodni pogon. Zaradi stalne potrebe po lesenem gradbenem materialu je bil takšen obrat strateškega pomena za utrjevanje fronte in zaledja.<sup>91</sup>

Na telôvo, praznik sv. Rešnjega telesa in krvi, 22. junija je vojska v vasi napravila mašno procesijo. Zelo verjetno je ta potekala od skladišč na Obloki mimo cerkve do tabora Vrsnik na Logu. Procesijo je spremljala tudi godba na pihala 4. BHIR. Glavna slovesnost se je odvijala pred soško cerkvijo, kjer je verjetno domači župnik daroval mašo. Mašna procesija je izvedla molitev tudi na Logu, kjer je bila zgrajena manjša kapelica. Pri mašni slovesnosti je poleg vojske sodelovalo tudi veliko otrok ter nekaj odraslih domačinov in domačink.<sup>92</sup>

Kmalu zatem, ko je 17. junija generalpolkovnik Rohr prepustil 10. armado podmaršalu Karlu Scottiju, je prišlo do preimenovanj tudi pri 27. GbBr. Potem ko so konec avgusta 1916 razpustili 26. GbBr., je septembra njeno ime prevzela 27. GbBr. Istočasno je bila formirana tudi 93. pehotna divizija (ID). Poveljstvo prejšnje 27. GbBr. je zdaj postalo poveljstvo 93. ID. Kadrovskih sprememb ni bilo, diviziji je poveljeval generalmajor Greiner.

Generalmajor Greiner je zelo kmalu v Soči gostil novega poveljnika 10. armade podmaršala Scottija. Podmaršal je na svojem obisku opravil tudi inšpekcijski ogled. V slovesno okrašenem taboru Vrsnik ga je pričakal postrojen 20. bataljon poljskih lovcev (FJB). Ob tej priliki sta skupaj z generalmajorjem Greinerjem odlikovala nekatere izmed vojakov.<sup>93</sup> Kot kaže, se je visoki gost kmalu odpravil naprej, ne da bi se okrepčal v oficirski menzi, kjer so imeli pogostitev. To so zgradili za stavbo ljudske šole in jo znotraj lepo okrasili s slikami, zavesami in rožami. Mize so bile postavljene okoli prostora.<sup>94</sup>

Jesen in zima 1916 sta prinesla zatišje na fronti nad Lepeno, saj se je italijanska vojska usmerila na Bovško kotlino in na Rombon. Vojaško življenje je potekalo brez posebnosti. Ko so 4. oktobra praznovali god cesarja Franca Jožefa, je vojska za domačine pripravila presenečenje. Vaške otroke so zbrali za ljudsko šolo, kjer jih je na mizi pričakal lepo zložen kup kruha. Vsak otrok je prejel štruco kruha in obraz jim je kar žarel od veselja.<sup>95</sup>

Konec novembra je vojsko pretresla vest, da je v 87. letu starosti umrl cesar Franc Jožef I. V taboru Vrsnik na Logu so imeli 2. decembra v mali kapeli žalno mašo za pokojnim cesarjem, ki so ji prisostvovali tam nameščeni polki s častniki.<sup>96</sup>

---

<sup>91</sup> Ibid., WK1/ALB030/08450, ALB034/09451-09452, ALB038/10444-10445.

<sup>92</sup> Ibid., WK1/ALB036/09997-10002.

<sup>93</sup> Ibid., WK1/ALB038/10447-10453.

<sup>94</sup> Ibid., WK1/ALB038/10475.

<sup>95</sup> Ibid., WK1/ALB038/10454-10546.

<sup>96</sup> Ibid., WK1/ALB039/10711; Klavora, 151.

Zima in snežne razmere so konec leta 1916 in začetek leta 1917 poskrbeli za ponovne žrtve zaradi plazov. V januarju 1917 so pokopali 24 žrtev, kasneje v marcu in aprilu pa še 15. Ponovno je zima v teh odsekih zahtevala svoj davek.<sup>97</sup>



**Slika X: Podmaršal Scotti pregleduje postrojene čete. ÖNB Bildarchiv.**

Konec januarja je prišlo do okrepitve mitraljeških oddelkov na odsekih in s tem tudi do nove razporeditve. V odseku »Za Grebenom« je bilo po novem osem strojnic, v odseku »planina Duplja« pa šest. Vod visokogorske stotnije 27. LIR je bil poslan v tabor Vrsnik na počitek in dopolnitev. Sredi maja 1917 je imela 26. GbBr. na odsekih »planina Duplja« in »Za Grebenom« 950 oboroženih pripadnikov, od tega 250 v rezervi za frontno linijo. V taboru Vrsnik sta imela oba polka še 300 mož v rezervi. Odsek »Za Grebenom« sta varovali dve bateriji s tremi 7,5 cm topovi in dvema 10 cm havbicama. Konec julija je generalmajor Greiner odredil zamenjave na odsekih. V tabor Za Otoki je so prišle enote 10. črnovojniškega bataljona in polovica bataljona 4. BHIR. Dve četi 26. LstIR in druga polovica bataljona 4. BHIR so premestili v tabor Vrsnik. Celoten bataljon so potem poslali preko Vršiča v Podkoren za divizijsko rezervo.<sup>98</sup>

Poveljstvo 93. ID je 31. julija 1917 ponovno gostilo visoke goste iz generalštaba. Že drugič je poveljstvo v Soči obiskal poveljnik jugozahodne fronte, nadvojvoda Evgen. Tokrat

---

<sup>97</sup> Galić, 83.

<sup>98</sup> Galić, 151–155.

se je preko Vršiča pripeljal v spremstvu nadvojvode Petra Ferdinanda. Za stavbo ljudske šole so ju pričakali postrojeni divizijski častniki. Nadvojvoda Evgen je po protokolu opravil tudi pregled častnega postroja.<sup>99</sup>

Konec avgusta je po zadnji italijanski ofenzivi v avstro-ogrskem generalštabu padla odločitev, da je potrebno ukrepati s protiofenzivo, saj obramba ne bi zdržala še ene ofenzive. Načrti za operacijo so potekali v sodelovanju z nemško vojsko. Predviden je bil preboj fronte in potisk italijanske vojske vse do Tilmenta. V ta namen so se na celotni frontni črti in tudi na območju Občine Soča številni začeli premiki.

Začetek oktobra je prišlo do organizacijskih sprememb. Po ukazu iz štaba 93. ID sta v sestavi, v divizijo na novo prispele 38. pehotne brigade (IBr.) prešla odseka »planina Duplja« in »Za Grebenom«. V okrepitev brigadi so v Lepeno k Blažu poslali 8. visokogorsko stotnijo. V istem času so 93. divizijo preimenovali v 55. in zamenjali poveljstvo. Novo je vodil generalmajor Feliks knez Schwarzenberg. Divizijo so skupaj s tremi drugimi vključili v skupino Krauss, ki ji je poveljeval general pehote Alfred Krauss.<sup>100</sup> Krauss je pred začetkom ofenzive skupaj s poveljstvom I. armadne skupine 14. nemške armade prišel iz Kranjske Gore v tabor Vrsnik.<sup>101</sup> V okviru načrta za napad so naredili vsem sodelujočim divizijam in brigadam kodna imena, da bi s tem zmedli nasprotnika, če bi ta izvedel za načrte. Tako so 55. ID poimenovali »Zlatorog«, 38. IBr. pa »Puščava«.<sup>102</sup>

Ob začetku priprav na napad so vse črnovojniške bataljone zamenjali s 7. IR. Njegovo poveljstvo so nastanili v taboru Za Otoki, dve četi pa sta bili nameščeni v taboru Vrsnik. 23. septembra je I. bataljon 7. IR odšel v Lepeno in se naslednji dan namestil v odseku »planina Duplja«. V odsek »Za Grebenom« so poslali II. bataljon. Za 38. IBr. so oblikovali dve udarni skupini s plamenometi, ki sta bili tik pred prebojem nameščeni v Soči in sta čakali na razporeditev.<sup>103</sup>

Prehod 7. IR skozi Sočo in odhod na položaje na Golobarju je opisal njegov pripadnik desetnik Franc Arnejc:

Zjutraj, 24. septembra 1917, pa odkorakamo iz Trente čez spodnjo Trento, Vrsnik, v vas Sočo. [...] Tri dni smo ostali tu in 26. septembra gremo naprej proti avstrijski bojni črti. Kakšne četrt ure še hodimo varno, nato pa že strelja v ta kraj laška artilerija.

---

<sup>99</sup> ÖNB, WK1/ALB042/11510-11515.

<sup>100</sup> Galič, 85–88.

<sup>101</sup> Klavara, 190–192.

<sup>102</sup> Galič, 173.

<sup>103</sup> Ibid., 84.

[...] V naslednji vasi Zaotoke ostanemo dva dni, nato odkorakamo iz Zaotokov v bojno črto. Zelo težavna je ta pot.<sup>104</sup>

V pripravah na ofenzivo je sredi septembra iz 59. gorske brigade v Sočo prišel tudi izkušeni gorski referent Julius Kugy. Skupaj z gorskim vodnikom Vladimirjem Dovganom je bil dodeljen 55. ID z namenom, da v plezalni šoli »izuri vojake v plezalni tehniki [ter] da jih seznanijo s pogorjem, ki obdaja bovško kotlino, in jih nauči, po katerih stezah je mogoče naskakovati vrhove, ki jih obvladujejo Italijani.«<sup>105</sup> V pomoč so mu dodelili domačina Antona Tožbarja Špika, ki se je med vojno javil k črnovojnikom. Skupaj sta nekje nad taborom Vrsnik našla primerne skale, kamor sta vodila tečajnike na učenje plezanja. Šlo je za »28 mož, med njimi izvrstno skupino visokogorskih Bosancev 4. regimenta«.<sup>106</sup> Za preizkus naučenih tehnik je Kugy organiziral vzpon na Grintavec iz Zapodna od planine Zapotok. Po težavnem vzponu so z vrha Grintavca opazovali nasprotnikove položaje in se pod večer vrnili na planino Zapotok. Drugo odpravo je zatem organiziral preko planine Za Depjem na Šmohor, od koder so se preko Kaludra in Lanževice spustili čez planino Za Črnim Vrhom nazaj v tabor Vrsnik. Pred ofenzivo mu je uspelo izpeljati še eno izvidniško odpravo do Batognice, nato pa so se enote morale premakniti na položaje.<sup>107</sup> Kugy je dan pred prebojem prespal v žagi na sotočju, »kajti Soča je bila po ukazu izpraznjena. Tam so stali 30,5-centimetrski možnarji in vrste težkih havbic«.<sup>108</sup>

Med zadnjimi so na to območje prišle topniške enote. V okviru 43. polka poljskega topništva, ki je spadal pod 55. ID, je prišel tudi Albin Mlakar. S svojo baterijo je šel 13. oktobra čez Maljenk v tabor Vrsnik, kjer so ostali do 15., ko so se premaknili v tabor Za Otoki. Od tukaj so proti K1776 vlekli topove vse do 22. oktobra, ko je bil šesti top na svojem mestu.<sup>109</sup>

Tik pred ofenzivo so bile v okviru 55. ID tri brigade: 26. gorska brigada, 38. pehotna brigada in 93. brigada poljske artilerije v rezervi. Druga, ki je pokrivala odseka »planina Duplja« in »Za Grebenom«, je imela v sestavu tri bataljone 2. BHIR, II. bataljon 7. IR, IV. bataljon 4. BHIR, 55. jurišni bataljon in dve visokogorski stotniji.<sup>110</sup> Preko septembra in oktobra so po dolini potekali premiki enot, ki so jih pripravljali za napad. Del IV. bataljona 4. BHIR so poslali v tabor Za Otoki. 14. oktobra sta v tabor Vrsnik prispela dva bataljona 2.

<sup>104</sup> Franc Arnejc, *Od Dnestra do Piave* (Celovec, Ljubljana, Dunaj, 2012) 77.

<sup>105</sup> Enrico Mazzoli, *Kugy v prvi svetovni vojni* (Trst, 2007), 112.

<sup>106</sup> Julius Kugy, *Vojne podobe iz Julijskih Alp* (Ljubljana, 1995), 47.

<sup>107</sup> Mazzoli, 112–15; Kugy, 47–50.

<sup>108</sup> Kugy, 49.

<sup>109</sup> Albin Mlakar, *Dnevnik 1914–1918* (Nova Gorica, 1995), 163–164.

<sup>110</sup> Galić, 33.

polka tirolskih cesarskih strelcev (TKS) in se čez dva dni premaknila v tabor Za Otoki ter naslednjega dne na frontne položaje. Istočasno je moral tam nameščeni IV. bataljon 4. BHIR oditi v Lepeno in proti Zagrebenu. Peti bataljon 4. BHIR so poslali v tabor Vrsnik na krajši počitek. Dan za 2. TKS je iz Trente v Sočo prispel še 2. BHIR.<sup>111</sup>

Štiriindvajsetega oktobra 1917 je stekla načrtovana operacija z veliko uspešnostjo. Načrtovani preboj je uspel in enote so hitro napredovale v notranjost Italije. Za napadalnimi enotami se je premaknila tudi ostala zaledna struktura. Počasi se je zaledno mesto barak izpraznilo. Divizijsko poveljstvo je zapustilo svoj sedež, tovorni in delavski oddelki so odpeljali preostalo orožje in opremo. V Soči, kjer so pripravili posebno skladišče za fortifikacijski material, je ostal »odred za posebna bojna sredstva 55. divizije«. Ta odred je iz odsekov odstranil bojna sredstva (metalci granat, minometi, plamenometi), ki so jih napredujoče enote pustile za seboj, in jih je prenesel v skladišče.<sup>112</sup>

Enote so zapuščale zaledje, 25. oktobra se je po ukazu odpravil tudi Julius Kugy: *»Povzpeli smo se čez Za Otoke po strmih gozdnatih višinah Kozjega brega in prišli na planino Golobar.«*<sup>113</sup> Med zadnjimi so se odpravljali topničarji, saj so morali spraviti svoje topove še do doline; kot piše Mlakar so komaj 31. oktobra počivali pri Blažu pred odhodom, ki je sledil 1. novembra.<sup>114</sup> Kmalu je bila soška dolina izpraznjena in zaledne vojaške oblasti je bilo konec. Edina ostalina vojaške organizacije je bilo c. in kr. poveljstvo žage IV. odseka, ki je maja 1918 postalo c. in kr. poveljstvo žage Soča.<sup>115</sup> Izseleni domačini so se začeli vračati domov.

Pregledu dogajanja v zaledju, ki smo ga sedaj zaključili, sledi še pregled pomembnejših vojaških operacij vse od prihoda 93. ID na območje občine Soča pa do odhoda kot 55. ID proti reki Piavi po uspešni ofenzivi in preboju. Časovno se tako premaknemo nazaj v začetek leta 1916.

## **Vojaške operacije**

Premik 44. LID je bil izveden ravno v času, ko je bilo na fronti zimsko zatišje. Enote na celotni soški fronti so v tem času izvajale napadalne akcije, da bi prikriji premike v zaledju. Bolj pomembne operacije so se dogajale na področju Rombona, v odsekih »planina Duplja« in »Za Grebenom« pa ni bilo omembe vrednih akcij.

---

<sup>111</sup> Ibid., 174; Klavora, 193; ÖNB, WK1/ALB042/11606.

<sup>112</sup> Galić, 183.

<sup>113</sup> Kugy, 50.

<sup>114</sup> Mlakar, 165.

<sup>115</sup> PANG 52, 1/12.



Tudi po zamenjavi enot in ustalitvi novega poveljstva vse leto 1916 ni bilo konkretnjših akcij v teh dveh odsekih. Več poudarka je bilo na utrjevanju bojne linije in patroljiranju, kjer je prihajalo le do manjših spopadov. Izgube so bile minimalne.

Leto 1917 se je ponovno začelo z žrtvami zaradi plazov. Na pokopališču v Soči in pri Blažu v Lepeni so do aprila pokopali 39 žrtev plazov. Še več žrtev so plazovi zahtevali v sosednjem odseku »Golobar«.<sup>116</sup>

Sredi februarja je generalmajor Greiner ukazal 26. gorski brigadi, da je izvedla topniško obstreljevanje na italijanske položaje, saj so se zaradi izboljšanja vremena bali, da bi prišlo do napada. Preko leta je bilo ponovno pravo bojno zatišje, le sredi avgusta, ko je potekala 11. ofenziva, je bilo bolj vroče na Kalu, drugje ni bilo večjih posebnosti.<sup>117</sup>

Priprave na načrtovani preboj fronte so kmalu prinesle prve ukaze enotam na fronti. Desetega oktobra je divizijsko poveljstvo izdalo ukaz za napad 38. pehotni brigadi, v katerem so podali navodila vsem skupinam. Skupina Duplja je imela nalogo, da preusmeri pozornost nasprotnika od skupine Zedtwitz, prodre v nasprotnikove položaje ter se tam utrdi. V nadaljevanju naj bi skupina zasedla greben Vrata–Krn in napredovala proti Drežnici. Za artilerijsko podporo je bila vsem skupinam na voljo 93. brigada poljske artilerije, ki je imela skupino D1 nameščeno blizu Soče ter skupini D2 in D3 v Lepeni.<sup>118</sup>

Na Vršiču pod italijanskim položajem, imenovanim Cocuzzolo Camperi, je potekala prav posebna akcija pod vodstvom nadporočnika Albina Mlakarja, minerca in soimenjaka prej omenjenega topničarja. Podobno kot na Monte Cimone so pod italijanskimi položaji kopali rov, s katerim bi položaje potem minirali. Do eksplozije, ki ni prinesla želenega učinka, je prišlo na dan preboja.<sup>119</sup>

Ob 2. uri zjutraj se je začelo težko artilerijsko obstreljevanje italijanskih obrambnih položajev. Artilerijske enote, ki so bile razvrščene po dolini Soče in Lepene, so obstreljevale nasprotnikove položaje v odseku nasproti 26. GbBr., kjer sta bili razvrščeni skupini podporočnika Kuchynke in podporočnika von Gradla. Iz Soče sta delovala dva možnarja 30,5 cm, iz Lepene trije možnarji 24 cm, štiri težke havbice in dvanajst poljskih havbic. Poleg tega so streljali tudi iz odseka »planina Duplja« z dvema težkima in dvema gorskima havbicama.<sup>120</sup> Za vsako orožje je bilo določeno skupno število rušilnih in plinskih izstrelkov (od tega nekje 10 % plinskih): 800 za poljske havbice, 700 za težke havbice in 150 za

---

<sup>116</sup> Galić, 83.

<sup>117</sup> Ibid., 83–84.

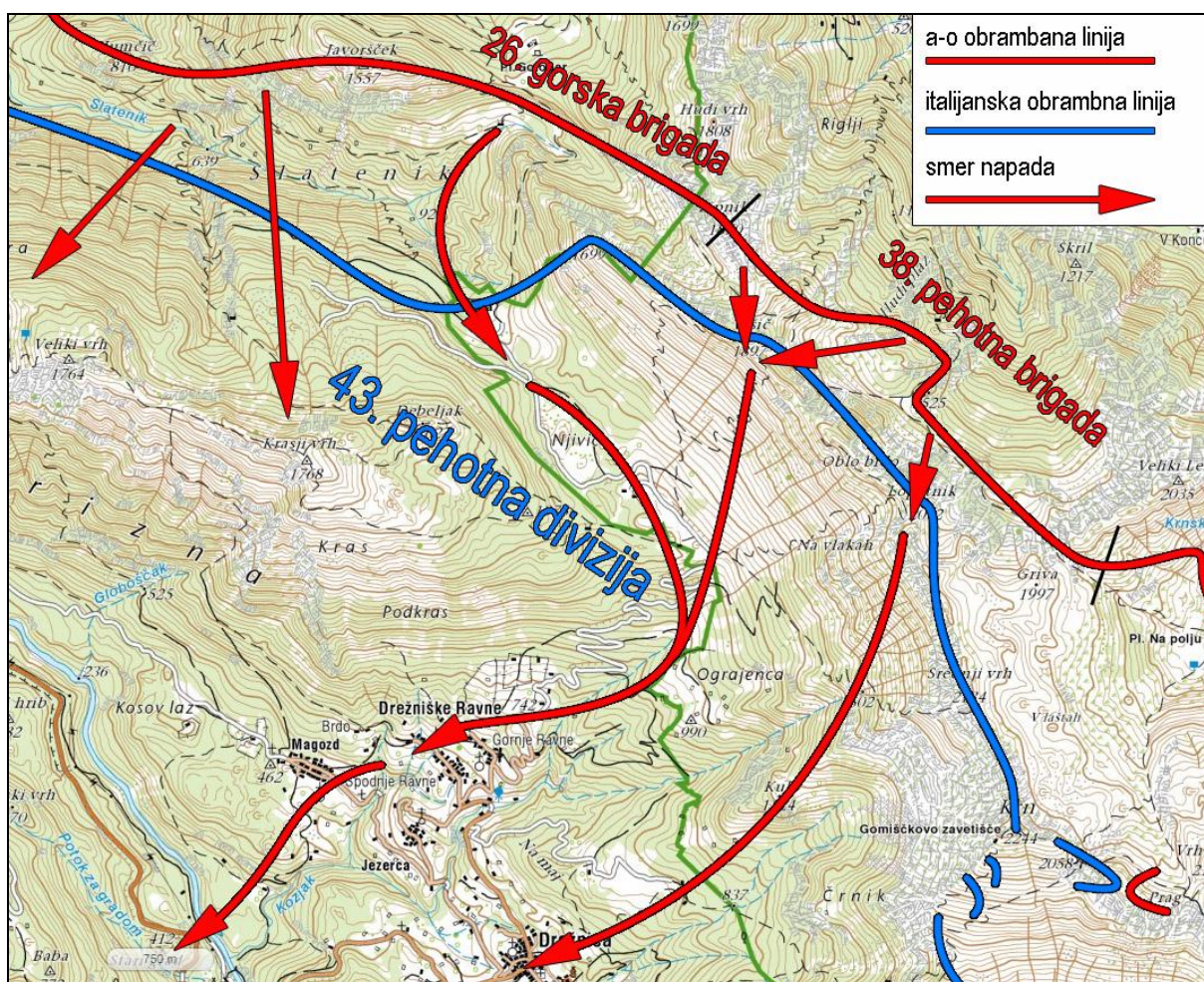
<sup>118</sup> Ibid., 164–169.

<sup>119</sup> Janez J. Švajncar, »Albin Mlakar – pozabljeni vojak«, *Kronika* 38, št. 1/2 (1990), 53; Galić, 98.

<sup>120</sup> Galić, 179.

možnarje.<sup>121</sup> Ob pol 5. uri zjutraj je topniški ogenj ponehal in enote so se pripravile na pehotni napad.

Ob 9. uri se je začel napad na vsej frontni liniji med Krnom in Rombonom. Na Rombonu in po njegovem pobočju je prodirala 3. pehotna divizija – »Edelweiss«, v Bovški kotlini 22. strelška divizija in na najbolj južnem delu fronte 55. pehotna divizija. Nasproti sta stali 43. in 50. pehotna divizija italijanske vojske. Napad v dolini je stekel gladko, saj je bilo nočno obstreljevanje s plinskimi izstrelki uspešno. V gorah se je zaradi vremena napad malce zapletel in podaljšal.<sup>122</sup>



Slika XI: Potek napadov 24. in 25. oktobra 1917.

Vremenske razmere tedaj niso bile nič kaj idealne. Že tri dni pred napadom je na področju planine Zagreben zapadel sneg in otežil izvedbo napada. Pehota iz 55. ID je, tako kot pehota iz 3. ID, zaradi slabih vremenskih razmer napadla šele ob pol 10. uri zjutraj. Enote 38. IBr. so od k1776 neuspešno napadle proti Vršiču. Več vojakom je v snegu zdrsnilo in so

<sup>121</sup> Ibid., 87.

<sup>122</sup> Simić, 194–205.

padli v prepad, dva sta bila takoj mrtva. Napad so morali prestaviti na naslednji dan zjutraj. Tudi topniška podpora na k1776 ni delovala, kot piše topničar Mlakar:

Ob ½ 6 smo bili vsi pri topovih, ker ob 7h se prične koncert. Dež in pozneje sneg nas je premočil. Druge baterije so streljale, mi ne, ker vsled goste megle nismo mogli izvršiti svoje posebne naloge. Do 3 h popoldne smo zmrzovali pri topovih in čakali, da se vreme izboljša – toda brezupno.<sup>123</sup>

Ker zaradi ogrožanja severnega krila, ki je že prodrlo po grebenu, niso mogli izvesti artilerijske priprave, je artilerijski stotnik Kaufmann predlagal novo lokacijo za artilerijskega izvidnika v bližini Vršiča. Pomanjkanje usposobljenega spremstva ga je prisililo, da je skupaj z dvema spremljevalcema sam odšel na predlagano mesto. Trojica je preplezala ledeno pobočje in dosegla nasprotnikove položaje. Tu je prišlo do spopada, v katerem je bil stotnik Kaufmann ubit, druga dva pa sta uspela zajeti 26 italijanskih vojakov. Ostali so se razbežali in zapustili greben Vršič–Vrata. S to akcijo so omogočili napredovanje skupine Zeldwitz in artilerijsko podporo.<sup>124</sup> 55. ID je nato preko Drežnice nadaljevala napad proti Kobaridu in naprej do Sedla in Borjane.

Vojaške operacije so se zatem premaknile za več sto kilometrov od nekdanje soške fronte, tu pa so ostali le zapuščeni obrambni položaji obeh vojsk.

V obdobju, ko je na področju občine Soča delovala 93. ID, je bilo zabeleženih okoli 430 smrtnih žrtev, ki so bile pokopane na vojaških pokopališčih v Soči in Lepeni. V ta seštevek so vključene vse vrste žrtev, od tistih v prvih linijah do tistih v zaledju, ker je seštevek narejen na podlagi povojnega seznama prekopov na vojaško pokopališče v Soči. Kot že omenjeno, je bilo tudi v tem obdobju veliko žrtev plazov.<sup>125</sup>

## Sanitetna oskrba

V vojni je srečevanje z ranjenimi in bolnimi vsakdanje, zato je temu potrebno nameniti veliko pozornosti, da ne pride do prevelikih izgub. Tudi na področju občine Soča je bilo v ta namen zgrajenih veliko oskrbovališč ranjencev in bolnikov. Polkovna zgodovina 2. LIR lepo pripoveduje tudi o sanitetni organizaciji v tem delu.

Že takoj za frontno linijo so bile v vsakem pododseku stotnij zgrajene sanitetne kočice. *»Lažji bolniki niso smeli oditi do prostorov za prvo pomoč, da ne bi izgubljali časa. Zaradi tega so pri vsaki stotniji uredili manjši prostor za prvo pomoč. Sanitetni praporščaki*

---

<sup>123</sup> Mlakar, 164.

<sup>124</sup> Galič, 98–100.

<sup>125</sup> Ibid., 282–317.

*opravljajo tu prvo zdravniško pomoč.»<sup>126</sup> Delo v prvi bojni liniji za bolničarje ni bilo enostavno. V trenutkih najhujših bojev so ranjencem nudili pomoč in s tem na kocko postavljali lastna življenja. Tako je v enem od napadov mimo praporščaka Grohmana »prišel sanitetni poddesetnik, pogumni Schererbauer. Javil je, da gre pogledat na vrh, če je kdo ranjen. Nihče mu ni ukazal, naj pride, sam brez ukaza je odšel v ogenj. Še en, ki sta mu dolžnost in človečnost pomenili več kot življenje samo.«<sup>127</sup>*

Bolne in ranjene, ki so dlje časa ostali v gorskih sanitetnih kočah, so premestili v bataljonske bolnišnice v dolini. Ena takšnih bolnišnic je bila urejena v Lepeni v »domaćiji Pri Jakci, kjer so bile tri kmečke hiše preurejene v bolnišnico.«<sup>128</sup> Težje ranjene so poskušali čim hitreje spraviti do dolinskih bolnišnic, saj je bil transport od tu v Sočo hiter.



**Slika XII: Brigadna bolnišnica št. 27. ÖNB Bildarchiv.**

V Soči na levem bregu, nasproti skladiščnega tabora na Obloki, je bila zgrajena velika brigadna bolnišnica Sanitätanstalt 27. V času, ko je praporščak Grohmann pisal poročilo o sanitetnem stanju, je bila ravno v gradnji »nova bolnišnična baraka, ki bo zajemala ordinacijo, čakalnico, bolniško sobo za moštvo in bolniško sobo za častnike, lasten prostor z ležišči za težke ranjence ter kopalnico. Poleg tega bo zgrajena tudi baraka za osamitev.«<sup>129</sup>

<sup>126</sup> *Die Zweierschützen*, 111.

<sup>127</sup> *Ibid.*, 93.

<sup>128</sup> *Ibid.*, 111.

<sup>129</sup> *Ibid.*

Kot je videti, je bila sredi aprila 1916 bolnišnica že popolnoma dograjena in se je razširila še na desni breg za kapelico sv. Barbare.

Osrednji kompleks bolnišnice so sestavljale tri večje in ena manjša baraka. V teh barakah so imeli večjo bolniško sobo, kuhinjo, operacijsko sobo, jedilnico za zdravnike in verjetno še kaj. Nekaj sto metrov proč je bila zraven Metizelnove domačije zgrajena pralnica za bolnišnični inventar. Bolnišnični kompleks so z mostom preko Soče, ki je bil zgrajen med skladišči na Obloki in kapelico sv. Barbare, povezali z glavno cesto.<sup>130</sup>

Novo zgrajeni kompleksi na desnem bregu Soče so služili preventivi. Tu je stala velika baraka za dezinfekcijo z lastno kurilnico za gretje vode in kopalnico. Levo pred dezinfekcijsko barako so bile zgrajene garaže za bolnišnične avtomobile ter vozove za prevoz mrtvih. Čisto zadaj je za žičnato ograjo stal kompleks dveh barak za osamitev bolnikov, izolacijski oddelek brigadne bolnišnice, v katerega je bil vstop prepovedan.<sup>131</sup>

Pred načrtovanim prebojem 24. oktobra 1917 so po ukazu I. korpusa okrepili tudi število sanitetnih enot v Soči. Poleg brigadne bolnišnice št. 27 so 8. oktobra iz Loga pod Mangartom v Sočo premestili 26. gorsko sanitetno kolono, ki je služila za mobilno bolnišnico 26. GbBr.<sup>132</sup>

Umrle v bolnišnici so pokopavali na razširjenem pokopališču za župnijsko cerkvijo. Tu je bilo v letih 1915–1917 pokopanih 312 ljudi, katerih velika večina je prišla iz bolnišnice. Poleg tega so tukaj pokopavali tudi umrle italijanske ujetnike, vendar o njihovem številu ni znanih podatkov, saj so jih oblasti po koncu vojne prekopale v kobariško kostnico.<sup>133</sup>

## Transportne poti

Cestna povezava iz Bovca je zaradi bližine fronte postala neuporabna za transport večjih količin materiala in so jo uporabljali le za transport iz zaledja na fronto. Tako so morali za transportno pot izbrati cesto preko prelaza Vršič, vendar je bila ta v slabem stanju in popolnoma neprimerna za transport večjih količin materiala, ki je bil potreben za normalno delovanje fronte. Potrebno je bilo poskrbeti za boljšo prevoznost ceste preko prelaza Vršič, ki je bila pred vojno le steza. Dela, ki so potekala že od maja, so končali 26. septembra 1915 s slovesnim odprtjem. Cesto preko prelaza Vršič so poimenovali po poveljniku jugozahodnega bojišča nadvojvodi Evgenu.<sup>134</sup>

---

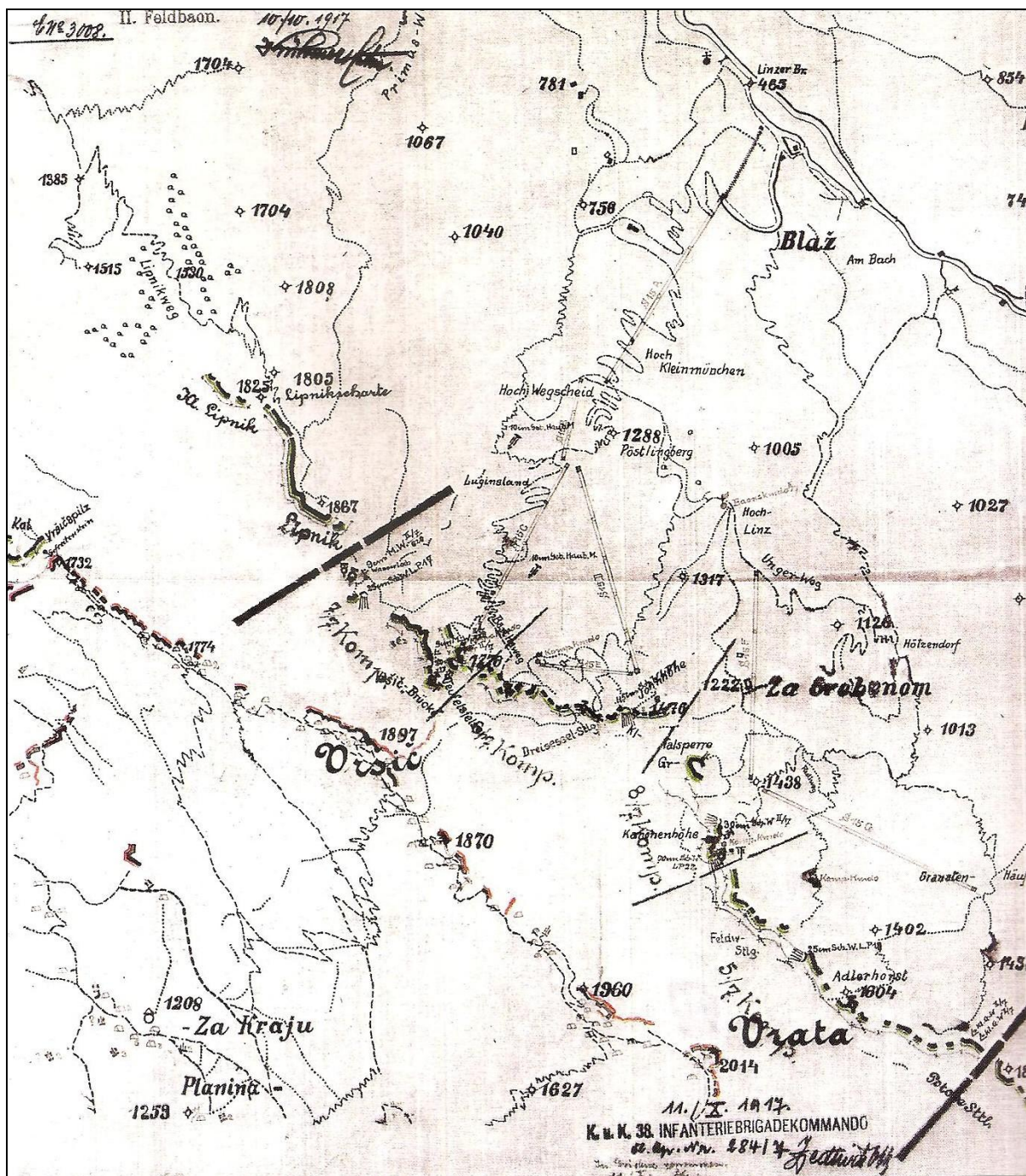
<sup>130</sup> ÖNB, WK1/ALB034/09456, 09458, 09461-09464, ALB039/10731.

<sup>131</sup> Ibid., WK1/ALB034/09457-09463, ALB039/10732-10733.

<sup>132</sup> Galić, 84.

<sup>133</sup> Ibid., 251.

<sup>134</sup> Galić, 51; Klavora, 30.



Slika XIII: Tovorne poti in žičnice v odseku "Za Grebenom". Vojni arhiv Dunaj.

Nova cesta je bila široka in utrjena, po njej pa se je dnevno izvajalo mnogo premikov. Stalno so prihajale nove enote in nov material za oskrbo. Po njej so dnevno vozili avtomobili in tovornjaki. Od glavne ceste so se odcepile ceste k taborom v Vrsniku, Lepeni in Za Otoki. V polkovni zgodovini 2. LIR piše, da je v Lepeni

potekala ozka, kamnita cesta mimo majhnih, zapuščenih, pogosto uničenih hišic. Dvigala se je vse višje, dokler ni končno prešla v pešpot do planine Duplje. Ta edina prometnica v dolini je vodila do brigade, do težkega topništva, do naših rezerv in pohodnih bataljonov. Od te prometnice smo se lahko povzpeli do položajev 27. domobranskega pehotnega polka, kot tudi do poveljstva našega polka in naših

položajev. Razumljivo je bilo, da smo to cesto stalno vzdrževali in izboljševali. To je bil boj naših vojakov za cesto in proti neukročeni sili vode.<sup>135</sup>

Od vsakega dolinskega tabora je do gorskih položajev potekala ožja cesta, imenovana tudi mulatjera. Na določenih odsekih so zgradili iz taborov še druge nove poti, »saj je zaradi težav že v jeseni prišlo do nekaterih izgub tovornih živali. Zaradi tega so si morali omisliti nove poti, da bi v prihodnosti celoten promet speljali do poveljstva polka.«<sup>136</sup> Tako so celotna pobočja na frontni liniji postala prepletena z mulatjerami, po katerih so zaradi nevarnosti opravljali transport le ponoči.

Glavna cestna povezava med Bovcem in Vršičem je služila tudi za prehajanje številnih vojnih ujetnikov, ki so jih branilci zajeli na fronti. Velikokrat so ujetnike za krajši čas zadržali v Soči. Tu so jih zaslišali, da bi izvedeli kakšne podrobnosti o stanju na nasprotnikovi strani. Zatem so jih preko Vršiča poslali v notranjost države.<sup>137</sup>

Potrebe na fronti so postajale vse večje, zato so poleg cestne infrastrukture poskrbeli tudi za izgradnjo tovarne žičnice, c. in kr. tovarne žičnice št. 17. Ta je vodila iz Kranjske Gore preko Vršiča do Trente. Razširitev te žičnice do Soče je bila izvedena šele pred prebojem, ko se je potreba po prevozu materiala na fronto močno povečala. Zadnja postaja je bila na Črči pri Maljenku. Tovorna zmogljivost žičnice je bila 60 kg na tovor oziroma 250 ton dnevno.<sup>138</sup>

Od glavne tovarne povezave po dolini so se bile na vse frontne odseke zgrajene dodatne tovarne žičnice. V Lepeni je ena potekala od Blaža do kraja »Hochwegschied« ter se od tu usmerila še na vse štiri pododseke odseka »Za Grebenom«.<sup>139</sup> Prav tako je v Koncu vodila žičnica do odseka »planina Duplja«. Del poti med tovornimi postajami so opravili s pomočjo vozov in nosačev. Poročilo, ki ga je poslal generalmajor Nemeček 1. julija 1915, ko še niso bile zgrajene žičnice, kaže, da so organizirali transport s tovorno živino »za skupino generalmajorja Gössmanna od Pod Klanca do Blaža oziroma Lepene. Od teh točk naprej nosači.«<sup>140</sup> V odsek »Golobar« je vozila tovarna žičnica od zadnje postaje na Črči do postaje na Kozjem bregu.<sup>141</sup>

---

<sup>135</sup> *Die Zweierschützen*, 100.

<sup>136</sup> *Ibid.*

<sup>137</sup> Klavora, 120–121; ÖNB, WK1/ALB043/11748-11749, ALB035/09613.

<sup>138</sup> Galić, 22–52 *passim*; Klavora, 32; Hmelak, 133; ÖNB, WK1/ALB037/10275.

<sup>139</sup> Galić, 212.

<sup>140</sup> Galić, 116.

<sup>141</sup> ÖNB, WK1/ALB034/09329.



**Slika XIV: Ostanke podpornih zidov teras in mulatjer so v gorah še vedno vidni. Arhiv avtorja.**

Po preboju so tovarne poti opustili, po pobočjih je v pomladnih mesecih mogoče še zaznati trase mulatjer proti vrhu gora. Marsikatera mulatjera danes služi kot pohodniška pot planincem. Le še tu in tam je mogoče opaziti kakšen ostanek tovornih žičnic, če že ne drugega v obliki zidanih temeljev ali zarjavelega kosa železa, ki je bil nekoč sestavni del kolesja postaje. Spomin na vse skupaj ostaja na fotografijah.



## Življenje domačinov

Obdobje prve svetovne vojne je v civilnem svetu prineslo velike spremembe, moške so odhajali v vojsko, žene in otroci so morali nase prevzeti cele kmetije. V Občini Soča, kjer je bilo gmotno stanje prebivalstva slabo, je vojna še otežila razmere, saj je odhod vsakega moškega v vojsko pomenil več dela za domače. Le predstavljamo si lahko, s kakšnimi težavami so se srečevali.

### Pred začetkom soške fronte

Obdobje od začetka leta 1914 do začetka soške fronte je bilo v Občini Soča zelo mirno. Življenje je do julija 1914 potekalo po ustaljenih smernicah. Večina ljudi se je ukvarjala z delom na svoji kmetiji, kjer so skrbeli za obdelovanje manjše zaplate zemlje in za drobnico. Živina je bila do pozne pomladi še vedno v dolini, ko pa se je enkrat sneg po vrhovih stalil, so jo gnali na planine. Tudi tega leta ni bilo nič drugače.

S pomočjo "denarčnega dnevnika" za leto 1914, ki ga je beležilo županstvo, lahko prikažemo, kaj se je poleg običajnega kmečkega dela še dogajalo v občini. Občina je tega leta, poleg običajnega prejetja mesečnih doklad, plačevanja raznih stroškov in obresti, pobiranja letne lovnine, urejala zemljiško stanje na planini Zagreben, ki, kot kaže, ni bila še v lasti občine. Gmotno stanje občanov ni bilo dobro, zato je občina nekaterim izplačevala podporo. Tega leta je kar 7 občanov prejelo podporo, s tem, da jo je Ivan Flajs vrnil.<sup>142</sup>

Domačini so si kruh služili na različne načine, eden od teh je bilo na primer spravilo lesa. Tega je pripravljalo kar nekaj občanov, potem ko jim je les odkazal okrajni gozdar. Zasluge od prodaje lesa je šel v občinsko blagajno. Koliko je od tega dobil tisti, ki je les posekal, ni razvidno. So pa nekateri les sekali kar na lastno roko in si s tem, če jih je zasačil občinski gozdni čuvaj, prislužili kazen 3 kron.<sup>143</sup>

Tega leta so izvedli popravila na župnijskih dimnikih, ki so bili verjetno v slabem stanju, in jih ometali. Vendar se delo na župnišču še ni končalo, saj je v septembru Franc Sorč popravil župnijski štedilnik. Kot kaže to popravilo ni bilo uspešno, saj so morali sredi decembra plačati Ivanu Mrakiču 303 krone, da je napravil nov štedilnik, ter Andreju Flajsu 30 kron in 70 vinarjev za opeke in barvo. Kot vsako leto so za župnišče plačali tudi zavarovalnino.<sup>144</sup>

---

<sup>142</sup> PANG 52, 1/8/2.

<sup>143</sup> Ibid.

<sup>144</sup> Ibid.

Osnovna šola je v tem času normalno delovala. Poleg običajnega financiranja šole, verjetno s strani okrajnega glavarstva, so k financiranju pripomogli tudi zunanji prilivi v obliki darovnic. Vodja ljudske šole v Soči, M. Logar, se je marca 1914 lepo zahvalil odvetniku dr. Gruntarju iz Tolmina, ki »je daroval 10 K za potrebščine ubožnim šolskim otrokom in 10 K za šolsko knjižnico. Do danes je g. doktor prvi, kateri se je spomnil na naše najubožnejše šolske otroke v bovškem okraju. Za ta dar se podpisani našemu vrlemu prijatelju šolske mladine najprisrčneje zahvaljujem.«<sup>145</sup> Kmalu je šolski ravnatelj Logar prejel še eno darovnico. »Okrajna posojilnica v Bovcu, katera je v naprednih rokah, izročila je vodstvu ljudske Šole 50 K za Šol. potrebščine revnim učencem.«<sup>146</sup> Sicer sta bili donaciji skromni, vendar sta zagotovo pomagali šoli vsaj malo izboljšati pogoje za učenje.

Z začetkom vojne so 1. avgusta prišli v vas orožniki in se verjetno nastanili v župnišču. Občina je prevzela plačevanje stroškov za njihovo nastanitev, ki so do decembra znašali 24 kron. S prihodom orožnikov so v vojsko začeli odhajati tudi prvi možje. Koliko jih je vas zapustilo, ni razvidno, a kot je lahko razberemo, so k naboru moške peljali štirikrat. Dvakrat je k naboru peljal župan Josip Flajs, dvakrat pa Andrej Kavš. Za potne stroške je občina vsakemu izplačala 40 kron. Zagotovo je že bil pri vojski Andrej Komac, saj mu je občina oktobra in decembra izplačala skupaj 19 kron podpore.<sup>147</sup>

Konec leta je bil čas za izplačilo plač županu, tajniku, slugi, dacarju, občinskemu zdravniku v Bovcu, občinskemu gozdnemu čuvaju. Poleg tega je morala občina poravnati tudi obresti od posojil, ki so jih vzeli pri bogatejših domačinih, ter izplačati nekatere podpore in potnine.<sup>148</sup>

Začetek leta 1915 ni bil nič kaj presenetljiv, zimski čas je prinesel zatišje tudi v občinskem delovanju. Župan Josip Flajs je ponovno dvakrat odpeljal moške k naboru v Tolmin. Občina je mesečno prejemale doklade, od Ivana Domevščka in Matije Komaca denar od prodaje lesa, ter plačala nekaj dolgov in obresti. Družine treh domačinov, Antona Domevščka, Jožefa Kašce in Johana Komaca, so dobile vojaško podporo za čas njihove odsotnosti. Upravno gledano do maja ni bilo sprememb v občinskem delovanju.<sup>149</sup>

---

<sup>145</sup> *Soča*, 10. 3. 1914, 3.

<sup>146</sup> *Soča*, 16. 5. 1914, 4.

<sup>147</sup> PANG 52, 1/8/2.

<sup>148</sup> *Ibid.*

<sup>149</sup> *Ibid.*, 1/9/2.

## V zaledju prve frontne linije

Vojno vzdušje, ki je vsake toliko vzelo kakšnega moškega od doma v vojsko, se je počasi razširilo med vse ljudi. Potem ko je vojska začela utrjevati obrambne položaje na Bovškem, so ljudje zagotovo slutili, da se tukaj v prihodnje ne obeta nič dobrega. In res je bilo samo še vprašanje časa do dneva, ko je Kraljevina Italija svoji nekdanji zaveznici izročila vojno noto.

### Begunstvo

Triindvajsetega maja 1915 je bilo ukazano, da se mora prebivalstvo z Bovškega izseliti. Ni popolnoma natančnega podatka, ali se je moralo takrat izseliti tudi prebivalstvo Lepene in dela Soče, vsekakor pa je najverjetneje, da so morali to storiti takoj po 31. maju, ko je italijanska vojska zavzela greben Vršič–Vrata, s katerega so lahko opazovali v dolino.<sup>150</sup>

Prebivalstvo Bovškega je na začetku selitve imelo le dve možnosti za prehod, preko prelaza Predel ali preko prelaza Vršič. Prebivalci Čezsoče, Kala in Koritnice so prišli začasno v Sočo in Lepeno misleč, da bo hitro mimo, a so jih vojaške oblasti po treh ali štirih dnevih poslale naprej preko Vršiča.<sup>151</sup> Pisarna bovške občine se je 24. maja preselila v Sočo. Tu je županstvo ostalo do 11. julija, ko so jo preselili na Lemovlje, in potem 30. avgusta naprej v Trento.<sup>152</sup> Prebivalstvo Soče od Gljuhceve domačije navzgor, tako kot Loga pod Mangartom in Trente, je ostalo delno naseljeno, vendar je bilo njihovo gibanje zelo omejeno, saj je semkaj prihajalo vedno več vojaštva.<sup>153</sup>

O svoji begunski izkušnji je pripovedovala tudi Jožefa Čopi, takrat šestnajstletno dekle, ki je najprej odšla v dolino Bavšice:

V Bavšici, kamor se je zateklo sprva veliko beguncev, smo bili en mesec. Od tu smo sprva še hodili na polje pri cerkvi Device Marije okopavat krompir. Ta nam je oblast dovolila. Pozneje v Bovec nismo več smeli, saj so Italijani pričeli obstreljevati to območje; prav tako je bila že nevarna pot čez Koritnico. Zato smo iz Bavšice odšli naprej čez planino Balo in naprej navzgor in nato čez hrib navzdol v Sočo. V Soči je bil tedaj sedež bovškega županstva in tu so beguncem izplačevali skromne podpore. Toda vsi begunci smo morali naprej proti Trenti. Italijanski izstrelki so že padali proti Lepeni in Soči.<sup>154</sup>

O tem, kako je bilo s prebivalci Soče oz. z eno od soških družin, je vedela povedati Vlasta Terezija Komac, saj ji je o tem pravil njen oče Franc Komac, po domače Gojčič:

---

<sup>150</sup> Galić, 42.

<sup>151</sup> Avsenak Vinko, »Iz življenske poti Darinke Kravanja«, *Na Fronti*, št. 5 (2008), 10.

<sup>152</sup> Klavora, 60–62.

<sup>153</sup> Ibid, 66; Gl. tudi op. 78.

<sup>154</sup> Klavora, 67.

Ob začetku sovražnosti na soški fronti je bil star 3 leta. Z družino so se morali po ukazu izseliti iz spodnje Soče, saj ta ni bila v zaledju. Z živino in nekaj oblačili so se odpravili preko Vršiča na Koroško. Tu jih je v kraju Strmec nad Celovcem<sup>155</sup> k sebi vzel večji kmet. Starejši so skupaj z otroki na kmetiji delali, da so se odkupili za hrano, ki so jo prejeli. Po koncu vojne so se vrnili domov v Sočo.<sup>156</sup>

Kam vse so se domačini odpravili, ni povsem znano, nekaj jih je ostalo pri ostalih družinah v dolini Soče in Trente, ostali so morali preko Vršiča v Kranjsko Goro in Podkoren. Od tu so se potem razselili po notranosti Avstro-Ogrske. Tisti, ki si niso našli pribežališča pri kakšni družini, so pristali v katerem od begunskih taborišč; to so bila Wagna pri Lipnici (Wagna bei Leibnitz), Bruck na Litvi (Bruck an der Leitha), Steinklamm in Gmünd. Center slovenskih beguncev je bilo taborišče v Brucku, kjer je prebivalo okoli 1200 beguncev s Tolminskega.<sup>157</sup>

Za begunce je poskrbelo ministrstvo za notranje zadeve preko deželnih vlad. Poleg tega so delovali še pomožni odbori po različnih krajih Avstrije. Avgusta so na Dunaju ustanovili »Pomožni odbor za begunce z juga«. Poleg funkcije informativne pisarne so v odboru skrbeli za popis beguncev in krajev njihove naselitve, sprožali akcije za zbiranje dobrodelnih prispevkov, preskrbovali brezposelne begunce in begunke z delom idr. Dodatna »Posredovalnica za goriške begunce« je bila na pobudo dr. Janeza Evangelista Kreka ustanovljena v Ljubljani in z njeno pomočjo je bližje domu ostalo okoli 50.000 slovenskih beguncev.<sup>158</sup>

Tudi občina je poleg odborov poskušala kar najbolje poskrbeti za izseljene domačine. Kot je mogoče videti iz ohranjenega delovodnika za leti 1917 in 1918, je občina pošiljala begunsko podporo in prošnje za njeno dodeljevanje. Od okrajnega glavarstva je občina prejela tudi semena, ki jih je poslala svojim beguncem. Proti koncu leta 1917 je občina poslala prošnjo za preselitev beguncev iz barak v Trento na okrajno glavarstvo. Kakšna je bila uspešnost te prošnje, ni znano.<sup>159</sup>

Rečemo lahko, da je občina v vsem vojnem vrvežu poskušala kar najbolje skrbeti za svoje prebivalce izven doline, čeprav je imela veliko dela z vojsko in prebivalstvom doma. Ob vesplošni krizi v zadnjih letih vojne so tudi tukaj imeli le omejene možnosti za pomoč, ki pa so jih uspeli izkoristiti.

---

<sup>155</sup> Op. a.: Bolj verjetno gre za Sternberg – Strmec nad Beljakom.

<sup>156</sup> Po pripovedovanju zapisal avtor, 10. januarja 2015.

<sup>157</sup> Petra Svoljšak et al., *Tolminsko mostišče II* (Tolmin, 2005), 10–17 passim.

<sup>158</sup> *Ibid.*, 11.

<sup>159</sup> PANG 52, 47/71, 1917, zap. št. 817-938 passim.

## Občinsko poslovanje

Začetek vojnega stanja ni prinesel dobrega v Občino Soča. Obrambno linijo so delno postavili ravno po občinskih mejah in s tem zapečatili usodo prebivalcem, ki so bili v območju ognja in so se morali izseliti. V občino je prišla nova, trša oblast, ki je delovala po svojih pravilih, ki pa v vseh pogledih niso bila tako slaba.

Upravno gledano je začetek vojne prinesel veliko sprememb za delovanje županstva. Pot po dolini Soče je bila zaprta in vse uradne posle je bilo potrebno izvajati preko Vršiča. Tudi Okrajno glavarstvo Tolmin so preselili v Cerknjo, kamor je bilo zdaj potrebno hoditi urejati posle.<sup>160</sup> Kot je videti, je bil župan le enkrat na službeni poti v Cerknem in še to šele junija 1917. Nekajkrat je župan peljal tudi vpoklicane moške k naboru v Podbrdo.<sup>161</sup>

Vojska, ki se je hitro ugnezdila po izpraznjenih hišah, je svoje stanovanje našla tudi v župnišču. Župnišče, ki je zelo blizu ljudske šole, je verjetno služilo za nastanitev divizijskih častnikov, saj je bilo poleg šole edina boljše zgrajena stavba. Tu nastanjeno vojaštvo je za dobo od junija do avgusta 1915 še plačevalo namestitve, nato pa je priliv prenehal.<sup>162</sup> Zelo verjetno je novo prispelo divizijsko poveljstvo zavrnilo plačevanje namestitve, ne da bi prenehali uporabljati župnišče za nastanitev. V kolikor župnišča ne bi uporabljali, občini konec novembra 1916 ne bi bilo treba plačati za izgradnjo nove peči, popravilo vodovoda in razna druga popravila.<sup>163</sup>

V splošnem je občina Soča v letih 1915 do 1917 delovala podobno kot prejšnja leta. Kakor vedno do sedaj so prejeli dohodke iz doklad in od lovnine (100 kron), odplačevali posojila od gradnje mostu, letno izplačali plače občinarjem in župniku ter poravnali razne uradne stroške. Občina je poleg podpore domačinom v begunstvu pomagala tudi revnim domačinom doma. Leta 1915 so nudili denarno podporo Mariji Kroat, od oktobra 1916 naprej pa so s koruzno in belo moko, koruznim zdrobom, kavo ter sladkorjem pomagali občinski revni Katarini Cuder. Poleg tega je občina kupila tudi šest vreč zelja za domačine.<sup>164</sup>

Hrano za podporo revnim domačinom so trgovcu dostavljali v Kranjsko Goro. Ob vsaki dostavi je odšel poverjenik in trgovec Mihael Klavora s potno legitimacijo preko Vršiča po hrano, jo pripeljal v Sočo in spravil v skladišču. V enem od takšnih primerov je septembra 1917 prišlo ob transportu po žičnici do izgube salam in moke, zato se je občina obrnila na c. in kr. Intendančni urad 93. ID, ki zadeve ni uspel rešiti, manjkajoče hrane pa občina ni več

---

<sup>160</sup> Klavora, 66; Svoljšak, 11.

<sup>161</sup> PANG 52, 1/11.

<sup>162</sup> Ibid., 1/10.

<sup>163</sup> Ibid., 1/10-12.

<sup>164</sup> Ibid.

videla. Nič kaj čudnega ne bi bilo, če bi jo vojska kje »založila«, glede na to, da je bila prehrana v tem času povsod bolj skromna.<sup>165</sup>

Vojna je prinesla visoke stroške in država je rabila posojila, ki so bila s 5,5 % obrestmi ugodna za vplačnike.<sup>166</sup> V zameno za vplačano posojilo so iz Ljudske posojilnice dobili zakladne liste v vrednosti posojila. Občina je z vplačevanjem teh začela konec leta 1915, ko so nakazali 1675 kron za III. vojno posojilo. Do leta 1917 so podpisali še tri posojila, zadnje VI. za 20.000 kron. Tako so npr. od posojilnih obresti konec leta 1917 v občinsko blagajno prejeli 1375 kron.<sup>167</sup>

Da si je občina lahko privoščila tako visoka vojna posojila, je morala imeti dovolj visoke prihodke. Občinski dohodki so se povečali ob prihodu vojske na področje občine, saj je ta za nastanitev vseh svojih enot morala zgraditi številne barake in skladišča, za katere pa je rabila les. Občina, ki je že pred tem služila na račun prodaje lesa, je zdaj začela prodajati les še vojski. Poraba lesa za vojsko je bila ogromna, tako da je v prvem letu občina zaslužila skoraj 4700 kron s prodajo, v drugem letu preko 15.000 kron in v zadnjem letu skoraj 60.000 kron.<sup>168</sup> Kot je razvidno iz potrdil o plačilu, je za les v veliki večini plačevalo poveljstvo žage IV. odseka ali posamezne enote.<sup>169</sup> S tako visokimi dohodki so lahko hitro vrnilo vsa predvojna posojila. Nekaj denarja, ki so ga nosili na pošto v Kranjski Gori, je bilo naloženega tudi v Ljudsko posojilnico.<sup>170</sup> Koliko lesa je občina v teh letih prodala, si težko predstavljamo, vendar pa na podlagi plačil iz leta 1918 lahko ugotovimo, da so za kubični meter zaračunali 3 krone.<sup>171</sup> V kolikor je za enako ceno prodajala les vojski, je bilo v teh treh letih posekanega okoli 26.400 kubičnih metrov lesa.

Kakšno je bilo finančno poslovanje občine v letih 1914–1918, prikazuje spodnja preglednica. Iz te je razvidno, da je občina Soča v letih, ko je bila na njenem območju prisotna vojska, poslovala pozitivno, medtem ko je leta 1914 in leta 1918 poslovala negativno.

---

<sup>165</sup> Ibid., 47/71, 1917, zap. št. 754-867 passim.

<sup>166</sup> Tomaž Budkovič, *Bohinj 1914–1918 med fronto in zaledjem* (Celovec, Ljubljana, Dunaj, 1999), 154.

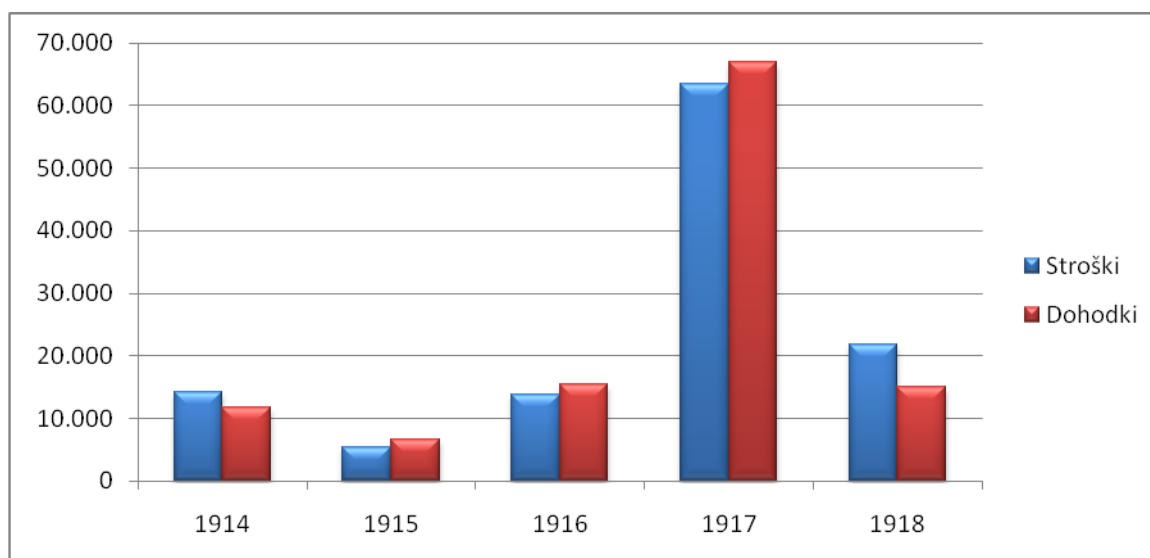
<sup>167</sup> PANG 52, 1/9/2, 1/10-11, gl. Račun za posamezno leto; 47/71, 1917, zap. št. 860.

<sup>168</sup> Ibid.

<sup>169</sup> Ibid., 1/10/1.

<sup>170</sup> Ibid., 1/10.

<sup>171</sup> Ibid., 1/12, gl. Izkupiček.



**Preglednica 1: Prikaz stroškov in prihodkov (v kronah) v letih 1914–1918.**

Kot je že omenjeno v enem od prejšnjih poglavij, je bil soški župan prisoten tudi pri obiskih visokih gostov v štabu divizije. Iz ohranjenih fotografij je razvidno, da je župan uradno sprejel nadvojvodo Friedricha, ki je kot prvi obiskal Sočo. Poleg župana je prisotna ena od domačink v domači noši, ki je gostu izročila šopek cvetja.<sup>172</sup> Sklepamo lahko, da je župan izvedel podoben protokol ob vsakem takem obisku, ki jih je bilo preko treh let kar pet.

Kaj vse se je še dogajalo v času, ko je bila v občini prisotna vojska, pokaže delno ohranjen občinski dnevnik za čas od septembra 1917 do septembra 1922, saj je samo za zadnja dva meseca leta 1917 v dnevniku 120 vnosov. Tako je npr. občina pošiljala potrdila o cepljenju raznih domačinov, posredovala prošnje za oprostitev vojaške službe ali za podpore ter reševala razna vprašanja glede škode na zemljiščih.<sup>173</sup>

Tik pred izvedbo dvanajste ofenzive se je 20. oktobra 1917 v Podbrdu ponovno vršil še zadnji nabor za letnike 1897–99, ki ga je okrajno glavarstvo naznanilo že začetek septembra. Eden od občinskih mož je moral ponovno na pot. Za prevoz nabornikov do Podbrda je bil tokrat zadolžen občinski tajnik Jožef Domevšček, kateremu je občina izdala pooblastilo za spremljanje nabornikov, saj je bilo gibanje po celotni dolini zaradi priprav omejeno, in mu izplačala dve dnini.<sup>174</sup>

Dvanajsto ofenzivo s prebojem je občina, potem ko je 20. oktobra še zaračunala vojski za les in poslala nabornike v Podbrdo, dočkala v zatišju do 3. novembra.<sup>175</sup> Vzrok temu je bil ukaz vojaštva, da je potrebno Sočo izprazniti v času načrtovane ofenzive, kot je omenil

<sup>172</sup> ÖNB, WK1/ALB030/08175-08177.

<sup>173</sup> PANG 52, 47/71, 1917, zap. št. 751-871.

<sup>174</sup> Ibid., 1/10; 47/71, 1917, zap. št. 761 in 807.

<sup>175</sup> Ibid., 1/11.

Kugy.<sup>176</sup> Tako je županstvo skupaj s prebivalci čakalo na razplet dogodkov v varni razdalji od ofenzivnega območja, po vsej verjetnosti v Trenti.

### **Ljudska šola**

Šolstvo v času soške fronte je pravzaprav prava neznanka. Povsem nejasno je, kako je bilo s poukom zatem, ko je stavbo ljudske šole zasedla vojska. Glede na to, da je še leto poprej šola delovala, je malo verjetno, da so jo v času soške fronte zaprli. Konec koncev je bila vas delno naseljena, kar je pomenilo, da so bili v vasi tudi otroci.

Iz ohranjenih slik in že obravnavanih tem je razvidno, da so bili otroci prisotni ob raznih dogodkih.<sup>177</sup> Kolikor je razvidno, je nekdo moral te otroke zbrati, za kar pa bi lahko bil zaslužen prav vaški učitelj. Sklepamo torej lahko, da je šola v tem času nekje delovala, vendar pa se postavlja vprašanje, koliko otrok je šolo obiskovalo. Skozi leta, ko je moralo oditi v vojsko vse več in več moških, je delo na domačih kmetijah prešlo tudi na otroke, ki so zaradi tega zagotovo izostajali od pouka. Še v času miru so pogosto izpustili pouk,<sup>178</sup> zato si lahko mislimo, da so v času vojne to počeli še bolj pogosto.

Šolstvo v času vojne zaenkrat torej ostaja bolj kot ne neznanka. Mogoče se bo v prihodnosti našlo kakšno novo gradivo, ki ga trenutno še ne hranijo v arhivih, in bomo lahko zaključili tudi to poglavje.

### **"Malar" v cerkvi**

Medvojno obdobje je prineslo nenavadno spremembo soški farni cerkvi sv. Jožefa. Leta 1917 je bil na bolniškem dopustu v soški brigadni bolnišnici Josef Váchal, leta 1884 na Češkem rojeni pisatelj, slikar, grafik in tiskar. Ta je opazil njeno pusto notranjost. Cerkev, kjer so še vedno vsak dan imeli mašo, je bila okrašena le z nekaj slikami križevega pota in manjšimi poslikavami okoli tabernaklja. Glede na njegovo slikarsko nadarjenost je Váchalu uspelo dobiti zaposlitev v cerkvi.

Váchal je hitro ugotovil, da je bolje delati počasi kot prehitro, saj ga ni prav nič vleklo nazaj v frontno linijo. Dodelili so mu Slovenca, da mu je pomagal pri obrobjanju šablon, po katerih je nameraval barvati, vendar njegova pomoč ni prinesla hitrejšega dela, kvečjemu še več dela, ko je moral Váchal popravljati za njim. A ravno to je hotel.<sup>179</sup>

---

<sup>176</sup> Gl. op. 99.

<sup>177</sup> ÖNB, WK1/ALB038/10454-10456; ALB036/09997-10002; ALB030/08177.

<sup>178</sup> Gl. PANG 602, 1/2.

<sup>179</sup> *Novičke*, posebna št. (februar 2009), 9.



Delo je počasi napredovalo in cerkev je dobivala svoje barve. »*Limona in pomaranča so olepšale v cezannovskih večbarvnih cvetovih in nekaj variacij zelene se je povežalo med seboj v kobaltnih in ultra–marinovskih odtenkih.*«<sup>180</sup> Barve so se porabljele v kilogramih.

Pomočnik je kmalu moral oditi in Váchal je delo nadaljeval sam. Prišel je do problema, da ni mogel slikati v višino, ker ni imel dovolj visokega odra. Nekega dne je po naključju mimo prišel slikar z Moravskega in Váchal je hitro poskrbel, da so mu ga dodelili v pomoč. Hitro zatem je pomočnik dobil dopust in odšel domov po barve. Delo v cerkvi je Váchal dokončal sam in si zatem za cerkvenimi orglami uredil atelje, kjer je izdeloval razglednice za prodajo.<sup>181</sup>



Slika XV: Soška cerkev leta 1916. ÖNB Bildarchiv.

Hvaležnost ob poslikavi cerkve so pokazali tudi v soški občini. Štirinajstega novembra so iz občinske blagajne plačali 264,20 kron za barve ter 300 kron prostovoljnega honorarja slikarju za delo.<sup>182</sup>

## Vrnitev in konec vojne

Uspešna ofenziva in hitro napredovanje sta počasi izpraznila vojsko iz doline Soče in Lepene. Začetek novembra se je prebivalstvo na začasni izselitvi vrnilo na domove in

<sup>180</sup> Ibid.

<sup>181</sup> Ibid.

<sup>182</sup> PANG 52, 1/11.

županstvo je začelo spet poslovati po prekinitvi v času ofenzive. Vseeno pa odsotnost vojske ni pomenila kar konca vojne. Ob vrnitvi je občina od Okrajnega glavarstva Tolmin prejela dopis, naj sestavi seznam letnikov 1900 za nabor, in vabilo župana na obisk urada. Do 16. januarja 1918 je seznam sestavilo in ga poslalo glavarstvu ter izdalo županu potrdilo, da bo spremljal nabornike v Podbrdo. Na nabor so odšli konec meseca tokrat že skozi Bovec do Kobarida, od koder so se do Mosta na Soči peljali z avtomobilom.<sup>183</sup> To je bil zadnji odhod v nabor, ki so ga izvedli v občini.

Z odhodom vojaške oblasti iz doline so se vanjo lahko začeli vračati izseljeni prebivalci. Kot že omenjeno, je občina Soča že konec leta 1917 poslala prošnjo za preselitev beguncev v Trento ter nekaj prošenj za posameznike. Konec tega leta je bilo izdanih nekaj domovnic za občane, ki so se vrnil.<sup>184</sup> Zatem je leta 1918 na okrajno glavarstvo Tolmin naslovila več prošenj za vrnitev posameznih domačinov, verjetno tistih, za katere so vedeli, kje se nahajajo. Uspešnost teh prošenj je morala biti dobra, kajti prebivalstvo se je večalo. Županstvo je 20. marca 1918 poslalo okrajnemu glavarstvu poročilo, da je v občini 479 ljudi. Dva meseca zatem, 23. maja, je ponovno poslalo poročilo, v katerem navaja že 563 prebivalcev. Občina je posameznikom, ki so uveljavljali pravice do povrnitve škode nastale zaradi vojne, izdala tudi potrdila, da je bila njihova posest na evakuiranem območju.<sup>185</sup>

Poleg vračanja domačinov so iz občine odhajali tudi begunci iz ostalih krajev na Bovškem, ki so uspeli dobiti streho nad glavo v Soči. Občina je morala ob vsakem odhodu izdati odhajajočemu potrdilo, da je ta zapustil občino.<sup>186</sup>

Vračanje prebivalstva v od vojske opustošene kraje je pomenilo veliko breme za preskrbo. Hrane je povsod primanjkovalo, zato je občina poizkušala preprečiti preveliko stradanje. Že 8. novembra je občina naročila konzerve, sladkor in živino.<sup>187</sup> Vendar je bilo pomanjkanje kar precejšnje in decembra so od Okrajnega glavarstva prejeli obvestilo, da za naslednje tri mesece prejmejo le polovično količino sladkorja, in jim poslali karte za sladkor in kavo.<sup>188</sup> Začetek leta 1918 je občina naročila za 4000 kron nujnih potrebščin: 1000 kg soli, 300 kg cikorije, 250 kg mila, 300 kg bele moke in 500 kg ječmena. Apelirala je tudi na glavarstvo, da pošljejo 73 dodatnih kart za sladkor.<sup>189</sup> Naročeno blago je preko leta počasi prispelo, vendar ne v celoti. Ob prihodu blaga na železniško postajo na Trbiž se je izkazalo,

<sup>183</sup> Ibid., 1/12; 47/71, 1917, zap. št. 888-891; 1918, zap. št. 44 in 68.

<sup>184</sup> Ibid., 47/71, 1917, zap. št. 916-918, 929-953 passim.

<sup>185</sup> Ibid, 1918, zap. št. 91-135, 212, 356.

<sup>186</sup> Ibid., zap. št. 87-90, 143.

<sup>187</sup> Ibid., 1917, zap. št. 904-908.

<sup>188</sup> Ibid., zap. št. 947, 995-996.

<sup>189</sup> Ibid., 1918, zap. št. 17-19 in 36.

da je pri pošiljki od trgovca Ignaca Fratnika, ki je dobavljal sol in koruzno moko, prišlo do izgube 216,98 kron koruzne moke. Izgubo, ki je nastala, je 19. junija 1918 občini poravnala c. kr. Direkcija za državne železnice.<sup>190</sup>

Konec februarja 1918 so na občino prejeli obvestilo od Občine Trbiž, da se pri njih nahaja revež Jožef Flajs iz Soče in naj organizirajo zanj prevoz domov. Takoj je bil na Trbiž poslan Ivan Flajs, da tam poravna vse nastale stroške in pripelje domov Jožefa. V roku treh dni, kolikor je bilo plačnih dnin prevozniku, je bil revež doma. Občina mu je naslednjih nekaj mesecev dajala podporo v hrani, vendar je bil kot kaže v zelo slabem stanju in je v začetku junija umrl.<sup>191</sup>

Zadnji ostanek vojske v dolini c. in kr. Poveljstvo žage IV. odseka se je z majem 1918 preimenovalo v c. in kr. Poveljstvo žage Soča. Še vedno je od občine odkupovalo les, vendar v dosti manjših količinah kot pred tem. Kje se je razrezani les porabil, ni povsem jasno, možno pa je, da so ga pošiljali v frontno zaledje na Piavi. Žaga je zadnje plačilo občini izvedla decembra 1918, ko Avstro-Ogrske že ni bilo več. S prodajo lesu so se začeli ukvarjati tudi domačini, ki so od julija do decembra 1918 v dolino spravili za 500 kubičnih metrov lesa, saj je bilo potrebno domačije obnoviti. Tisti z malce več denarja so si lahko privoščili konkretnjšo obnovo, tako je začetek avgusta Anton Mlekuž kupil kar za 760 kron stavbnega lesa od občine.<sup>192</sup>

Desetega junija 1918 je na občino pisal dr. Henrik Tuma glede stanja soških planin.<sup>193</sup> Tuma je takrat v okviru deželnega zavoda za obnovo Goriške in Gradiške prevzel referat za goriške planine. Službena pot ga je vodila tudi skozi Lepeno in Sočo. Kot prvi je opisal svoje izkušnje ob stiku z opustošeno dolino in domačini, in sicer piše tako:

Ravno zahajalo je sonce, ko sem vstal od počitka ter z urnimi koraki drvel proti dolini v vas Sočo, kamor sem došel ob devetih zvečer. [...] Drugega dne sem odrinil iz Soče v dolino Lepenje, da bi pregledal planino Za Grebenom. Ustavil sem se v Dolenji Lepenji, kjer sem poiskal svojega vodnika. Tik kmečke bajte je bil kup nagrmedenega vojaškega perila in obleke, visok poldrugi meter, 6 m dolg in 4 m širok, vse od dežja zbito in napol preperelo. Iz kupa je neznosno smrdelo po gnilobi. Noč sem prebil v nekem seniku. [...] Proti jutru je bilo najlepše vreme. Z vodnikom sva nameravala na planino Za Grebenom, od tam pa čez Sleme, ki se vleče od Vršiča proti Krnu. Vodnik, na videz krepak človek, mi je izprva odvzel oprtnik, češ da ga ponese on. Komaj sva pa hodila eno uro, že me je prosil, naj bi počivala. Začudeno sem ga pogledal, pa mi je rekel: "Čudno se vam zdi, da sem že opešal. A pomislite, da dobivam za svojo družino, t. j. zase, ženo, in sedem otrok vsak mesec 2 kg sirkove moke in 2 do 10 kg

---

<sup>190</sup> Ibid., 1/12.

<sup>191</sup> Ibid., 1/12; 47/71, 1918, zap. št. 159.

<sup>192</sup> Ibid., 1/12.

<sup>193</sup> Ibid., 47/71, 1918, zap. št. 416.

krompirja, in to je hrana za ves mesec. Doma nimamo drugega kot kozje mleko, tega pa ne prenesem več. Hrano prepuščam otrokom. Hranim se večinoma z zeliščem in sem ves izmozgan.<sup>194</sup>

Tuma mu je prijazno odstopil kruh in na planini sta šla vsak svojo pot.

Prav tako je junija iz Okrajnega glavarstva prispel ukaz, da mora občina določiti štiri moške za cenitev vojne škode. Občina je za to opravilo izbrala Jožefa Domevščka in Miho Klavora, ki sta opravljala cenitev že leta 1916, ter dva Antona Komaca. Ti moške so do 20. septembra popisali škodo in cenitev poslali Jugoslovanskemu klubu na Dunaj. Oktobra so Jožefa Domevščka na podlagi prošnje Okrajnega sodišča Bovec imenovali še za sodnega cenilca.<sup>195</sup>



Slika XVI: Župan Jožef Flajs ob sprejemu nadvojvode Friedricha. ÖNB Bildarchiv.

Življenje v občini se je počasi vračalo na stara pota, čeprav bolj skromna. Ljudje so se naučili shajati z minimalnimi količinami hrane, iskali so vsako priložnost za delo, da bi zaslužili kakšno krono, počasi so obnavljali domovanja in s pomočjo cenitev škode upali na kakršnokoli odškodnino, ki bi jim pomagala v teh časih. Tudi politično življenje je oživel,

<sup>194</sup> Tuma, Henrik, *Iz mojega življenja* (Ljubljana, 1937), 375–376.

<sup>195</sup> PANG 52, 47/71, 1918, zap. št. 422, 638 in 682.

saj se je občina v februarju 1918 pridružila podpisnicam Majniške deklaracije, ki se je zavzemala za združitev južnoslovanskih narodov v okviru habsburške monarhije.<sup>196</sup>

Z novembrom je habsburška država propadla in tik pred propadom so na občino prejeli obvestilo, da je potrebno do konca novembra zbrati in vojski oddati vso volno.<sup>197</sup> Malo verjetno je sicer, da je vojska kaj dobila.

Prvega novembra je na Goriškem in Gradiškem Pokrajinski odsek narodnega sveta za Goriško prevzel oblast in pokrajino priključil Državi SHS.<sup>198</sup> Občinam so naročili, naj ustanovijo vaše odbore narodnega sveta, ki bi prevzeli funkcije občinskih odborov.<sup>199</sup> S podpisom premirja 3. novembra ob 3. uri je območje dežele Goriške in Gradiške začela zasedati italijanska vojska.<sup>200</sup> Novoustanovljena dežela Julijska krajina z generalom Petittijem di Roretom na čelu, katere del je zdaj postala Goriška in Gradiška, je imela upravno vojaško-civilni značaj.<sup>201</sup> Z zasedbo Gorice so sredi novembra odpravili Pokrajinski odsek narodnega sveta za Goriško in postopoma še vaše odbore. Župane so postopoma zamenjali krajevni civilni komisarji, ki so bili izbrani izmed vojaških oficirjev.<sup>202</sup>

Prehod oblasti je potekal mirno, saj je na podeželju »oskrba, ki jo je delila okupacijska vojska, pomenila več kakor politične svoboščine, ki jih v prvih povojnih mesecih niso pogrešali. [...] Iz vojaških kotlov so ljudje dobivali hrano, v kantinah pa tudi vina, tobaka, vermuta in konserv po izredno nizkih cenah.«<sup>203</sup> Nič ne nakazuje na to, da bi bilo v soški občini kaj drugače.

Okupacijske oblasti so najprej poskrbele za rekvizicijo vojnega materiala in razorožitev, zato so 9. novembra v tolminskem okraju izdali ukaz občinam, da poskrbe za izročitev vojnega materiala karabinjerjem.<sup>204</sup> Zatem so se posvetili socialnim potrebam. Tretjega decembra je prišla okrožnica vsem občinam Goriške in Gradiščanske, v kateri je italijanska kraljeva gubernijska oblast odredila, da je potrebno še naprej izplačevati vojaške in begunske podpore in da morajo sestaviti seznam družin, ki imajo pravice do te. Seznam je občina potem posredovala okrajni politični oblasti.<sup>205</sup> Dvanajstega decembra je Deželni odbor v Gorici sporočil, da je prevzela italijanska vlada vso oskrbo za primorske dežele, da je

---

<sup>196</sup> Borak et al., 515; *Tedenske slike*, 27. 2. 1918, 93.

<sup>197</sup> PANG 52, 47/71, 1917, zap. št. 705.

<sup>198</sup> Borak et al., 515.

<sup>199</sup> Milica Kacin-Wohniz, *Primorski Slovenci pod italijansko zasedbo 1918–1921* (Maribor, 1972), 44.

<sup>200</sup> Ibid., 69.

<sup>201</sup> Ibid., 69–79 passim.

<sup>202</sup> Ibid., 79–93 passim.

<sup>203</sup> Ibid., 90.

<sup>204</sup> Ibid., 83–84.

<sup>205</sup> PANG 52, 1/13/2.

prepovedano nositi jugoslovanske ali avstrijske zastave, da je aprovizacijska služba pod vodstvom komisarja in da je potrebno napraviti seznam ljudi.<sup>206</sup>

Preko leta 1919 je prišlo do odstavitve župana Jožefa Flajsa. Tega je 14. maja 1919 zamenjal izredni komisar nadporočnik Raimond Levi, kasneje pa je posle kot upravitelj vodil Jožef Domevšček, ki je bil do tedaj sodni cenilec. Ob zamenjavi poslov je v pisarni civilnega komisarja Umberta Sale v Tolminu nastal tudi zapisnik o predaji poslov, kjer so ugotovili, da je Flajs v maju 1919 izročil izrednemu komisarju za 1407,39 lir denarja premalo in da je ob menjavi kron v lire zadržal 20 % dodatek iz blagajniškega preostanka v višini 699,64 lir. Oba zneska je moral bivši župan takoj vplačati v občinsko blagajno.<sup>207</sup>

Poleg tega pa si je skupaj s tajnikom prislužil tudi grajo zaradi malomarnega ravnanja z denarjem in s prodajo lesa. Zaradi okoliščin in slabše izobrazbe je civilni komisar opustil nadaljnje postopke zoper njiju.<sup>208</sup> Tako se je zaključilo obdobje županovanja Jožefa Flajsa, ki je občino vodil skozi celotno obdobje prve svetovne vojne. Ne glede na dve napaki na koncu je bilo njegovo vodenje občine pozitivno in, lahko bi rekli, po domači kmečki logiki, saj se je po najboljših močeh trudil, da bi življenje domačinov kar najbolj olajšal.

## **Domačini v vojski**

Za Občino Soča se ni ohranila nobena spominska plošča udeležencev v prvi svetovni vojni, kot jih lahko najdemo po ostalih občinah. Seznam mož, ki so morali poprijeti za orožje in služiti cesarju na bojnih poljanah, je zato krajši in nepopoln. Sestavljen je iz podatkov, pridobljenih iz seznama izgub, iz omemb v občinskem arhivu ter iz spominov in razglednic, ki so se ohranile doma.

Eden bolj znanih vojakov iz Soče je bil Ivan Domevšček – Možinc, rojen leta 1878 v Soči, ki je odšel že z oktobrom 1914 na bojišče v Galicijo in bil leta 1916 premeščen na soško fronto. Kot dober vojak si je prislužil veliko srebrno odličje za hrabrost, ko je rešil oficirja pred utopitvijo. Konec vojne je dočakal ranjen na bojišču ob Piavi.<sup>209</sup>

Konec vojne je dočakal tudi Tomaž Kavs – Metivec iz Soče 110 (danes 59), ki je v vojski je deloval znotraj c. in kr. Poveljstva za preskrbo z lesom pod vojaško pošto 562. Še 25. junija 1918 je pisal domov ženi Mariji, da je srečno prispel na njihovo novo mesto in da je

---

<sup>206</sup> Ibid., 47/71, 1917, zap. št. 716-719.

<sup>207</sup> Ibid., 1/9/2 in 1/13/2.

<sup>208</sup> Ibid.

<sup>209</sup> *Novičke*, 16.

zdrav. Vsem domačim je še voščil vse dobro ter sporočil, da je denar že porabil med potjo in naj mu ga pošljejo, če ga imajo še kaj.<sup>210</sup>

Tisti, ki so mogoče imeli domače v begunstvu in njih naslova niso poznali ali pa so hoteli pozdraviti širše občinstvo, so pisali v časopisje. Tako je v februarju in za božične praznike leta 1916 preko časopisa pozdravljal Jožef Mlekuš.<sup>211</sup> Z bojišča je pozdrave leta 1917 in 1918 pošiljal tudi desetnik Jožef Kašca.<sup>212</sup> Iz ujetništva je od neznanega vojaka na »Posredovalnico za goriške begunce« prispelo pismo za Andreja Jakla iz Soče 2, ki je bil verjetno nekje v begunstvu.<sup>213</sup> V ujetništvu je pristal tudi Andrej Kaus, rojen 1888, iz Soče, za katerega je Rdeči križ iz Trsta iskal družino.<sup>214</sup>

Za Andreja Flajsa, poročnika v rezervi, se vojna ni končala v veselem duhu, saj mu je 31. avgusta 1918 po dolgotrajni bolezni smrt vzela sina Oskarja. Ta je bil do svoje smrti v ljubljanski deželni bolnišnici.<sup>215</sup>

Anton Klavora – verjetno Mihc je tudi odslužil svoj dolg cesarju od maja 1915 do konca vojne. Vendar pa njegova usoda ni bila preveč lepa, saj je bil zaradi vojne psihično bolan. V bojih v Galiciji ga je zaradi eksplozije granate zasula zemlja in moral je na zdravljenje v bolnišnico v Kolomeji. Od tu je šel še v druge bolnišnice in na koncu je bil poslan domov. Domačini so opazili njegovo občasno odsotnost, ki je postala vedno hujša in od leta 1925, ko je obležal na postelji, do svoje smrti ni več spregovoril.<sup>216</sup>

Veliko je bilo takšnih, ki niso imeli sreče, da bi se vrnili domov. Soča je imela glede na število prebivalcev in na do sedaj znane podatke, najmanjši odstotek umrlih zaradi vojne glede na celotno prebivalstvo med župnijami na Bovškem. Glede na seznam padlih, umrlih in pogrešanih je bilo v Občini Soča 21 žrtev.<sup>217</sup> Zdi se prav, da se vse do sedaj znane preživele in padle udeležence te vojne tudi poimensko zapiše:

---

<sup>210</sup> Razglednica iz avtorjevega osebne arhiva.

<sup>211</sup> *Slovenec*, 7. 2. 1916 in 23. 12. 1916.

<sup>212</sup> *Slovenec*, 5. 4. 1917 in 7. 1. 1918.

<sup>213</sup> *Slovenec*, 27. 2. 1917.

<sup>214</sup> *Edinost*, 15. 7. 1917.

<sup>215</sup> *Slovenec*, 3. 9. 1918.

<sup>216</sup> Galić, 403–404.

<sup>217</sup> *Ibid.*, 420–421.

<b>Udeleženci prve svetovne vojne iz Občine Soča<sup>218</sup></b>	
Jakob Cuder, h. št. 64, umrl	Franc Komac, h. št. 89, umrl
Anton Domevšček – Fejen, h. št. 93, umrl	Ivan Komac, h. št. 6, umrl
Ivan Domevšček – Možinc, ranjen	Ivan Komac – Jorčle, h. št. 55, umrl
Andrej Flajs, preživel	Ivan Komac – Tomažer, h. št. 82, umrl
Anton Flajs, h. št. 73, preživel	Ivan Komac – Ernejc, h. št. 83, umrl
Jožef Kašca, h. št. 105, preživel	Jožef Komac, h. št. 57, preživel
Andrej Kavs, ujet	Jožef Komac – Metičč, h. št. 59, preživel
Andrej Kavs – Repenk, h. št. 22, umrl	Miha Komac – Gojčč, h. št. 8, umrl
Franc Kavs – Kajt, h. št. 16, umrl	Štefan Komac – Mergetč, h. št. 52, umrl
Jožef Kavs – Kolerč, h. št. 13, umrl	Andrej Kravanja – Žvan, h. št. 67, umrl
Jožef Kavs – Poč, h. št. 28, umrl	Andrej Kravanja, h. št. 72, preživel
Tomaž Kavs – Metivec, h. št. 110, preživel	Ivan Kravanja – Martin, h. št. 29, umrl
Anton Klavora – Mihc, preživel	Jožef Kravanja – Ernejc, h. št. 11, umrl
Andrej Komac, h. št. 30, preživel	Jožef Kravanja – Nežič, h. št. 24, umrl
Andrej Komac – Metičč, h. št. 59, umrl	Jožef Kravanja – Merinčč, preživel
Andrej Komac, h. št. 135, umrl	Jožef Mlekuž, preživel
Anton Komac – Kliner, h. št. 78, umrl	Franc Zorč – Koc, h. št. 58, umrl

Ne vemo zagotovo, če bosta čas in dodatno raziskovanje na dan prinesla še katerega od danes že pozabljenih vojakov, ki so v letih od 1914 do 1918 za cesarja in domovino stopili na bojno polje, vendar upanje na to, da bomo nekoč poznali imena vseh, ostaja.

<sup>218</sup> Seznam, sestavljen iz: Galič, 420–421; Klavora, 20; PANG 52, 1/8/2, 1/9/1 in 47/71; Osebni arhiv avtorja; omembe v časopisju (gl. zgoraj). V seznamu se vse, za katere ni podatka o smrti ali ujetništvu, navaja kot preživele.



## Zaključek

Občina Soča je bila pred vojno skromna gorska občina, poseljena po celotni dolini Soče in Lepene. Imela je svojo župnijo z manjšo cerkvijo v sredini doline. Za izobraževanje je skrbela ljudska šola. Možje so se ukvarjali z gozdarstvom, živinorejo ali pa so kruh služili v tujini. Življenje je bilo skromno, vendar znosno.

Prva svetovna vojna je v Občini Soča prinesla velike spremembe. Domači možje so bili vpoklicani na služenje vojske in doma so morali pustiti žene ter otroke. Ob začetku sovražnosti s Kraljevino Italijo so se zadeve postavile še bolj na glavo. Del frontne linije je takrat šel tudi čez področje občine in zaradi tega so morali Lepeno in polovico Soče izprazniti, saj sta prišli v območje artilerijskega ognja. Prebivalstvo je moralo v begunstvo, le redki so ostali pri sorodnikih v neizpraznjenem delu Soče.

Frontno linijo je hitro zasedla avstro-ogrsko vojska in si jo močno utrdila za obrambo. Takoj za frontno linijo so nastajala naselja vojaških barak, kjer so zatočišče našle enote v prvi bojni liniji. V dolini so bili tabori, kjer so počivale rezervne enote in enote za oskrbo. Zgrajene so bile dobre cestne povezave in tovarne žičnice za oskrbo fronte. V neposrednem zaledju se je v neizpraznjenem delu občine nastanilo divizijsko poveljstvo, ki je vodilo celotno frontno linijo od Krna do Rombona.

Vojaška oblast je sicer okrnila delovanje civilne oblasti, vendar je županstvo hitro našlo skupen jezik z vojsko. V težavnih časih je občini še vedno uspelo pozitivno poslovati in skrbeti, da je prebivalstvu doma in v begunstvu lahko nudila podporo.

Ofenziva v oktobru leta 1917 je premaknila frontno linijo do reke Piave. S tem se je iz občine odselila vsa vojska in izseljeno prebivalstvo se je lahko vrnilo. Težavne življenjske razmere v zadnjem letu vojne so tudi tu poizkušali kar najbolje reševati, čeprav je včasih naročeno blago izginilo med potjo in so morali ljudje še bolj zmanjšati porabo hrane. Navkljub pomanjkanju so tisti, ki so se vrnili, začeli z obnavljanjem svojih domov, četudi s skromno vojno odškodnino. Življenje so skušali vrniti na stare tirnice, a vojne grozote so bile kdaj prehude, da bi vsem spet uspelo normalno zaživeti.

# Viri in literatura

## Literatura

- »2000 let stare sledi rudarjev in pastirjev nad Trento in Sočo«, *Viharnik* (februar 2009).
- Attems, Karl Mihael, *Vizitacijski zapisniki goriškega nadškofa Karla Mihaela grofa Attemsa 1752–1774*, zv. 1. Gorica, 1994.
- Avsenak, Vinko, »Iz življenske poti Darinke Kravanja«, *Na Fronti*, št. 5 (2008), 9–13.
- Borak, Neven, et al., *Slovenska novejša zgodovina 1848–1992*. Ljubljana, 2005.
- Budkovič, Tomaž, *Bohinj 1914–1918 med fronto in zaledjem*. Celovec, Ljubljana, Dunaj, 1999.
- Galič, Lovro in Pirih, Darja, *Od Krna do Rombona 1915–1917*. Tolmin, Kobarid, 2007.
- Gradnik, Vladimir, *Krvavo Posočje*. Trst, Koper, 1977.
- Hmelak, Ivan, *Soška Fronta*. Koper, 1968.
- Kacin-Wohniz, Milica, *Primorski Slovenci pod italijansko zasedbo 1918–1921*. Maribor, 1972.
- Klavora, Vasja, *Plavi križ*. Koper, 1991.
- Komac, Vlasta Terezija, *Zakladnica bovške preteklosti*. Idrija, 2002.
- Mazzoli, Enrico, *Kugy v prvi svetovni vojni*. Trst, 2007.
- Novičke*, posebna št. (februar 2009).
- Pavšek, Miha, »Beli smrtni davek velike vojne (1. del)«, *Slovenska vojska*, št. 2 (2015), 31–33.
- Perinčič, Karel, »Primorska Švica«, *Dom in Svet* 12, št. 11 (1899), 339–340.
- Planina, Janez, »Soča: Monografija vasi in njenega področja«, *Geografski zbornik* 2 (1954), 187–246.
- Rajšp, Vincenc et al., *Slovenija na vojaškem zemljevidu 1763–1787*, Zv. 3. Ljubljana, 2000.
- Rutar, Simon, *Zgodovina tolminskega*. 1882; Nova Gorica, 1994.
- »Seznam najdišč nad gozdno mejo«, v *Človek in gore v davnini*, <http://www.arheogore.si/Arheolo%C5%A1ka%20najdi%C5%A1%C4%8Da%20v%20gorah.htm>, datum vpogleda: 10. 3. 2015.
- Simić, Marko, *Po sledih soške fronte*. Ljubljana, 1996.
- Svoljšak, Petra et al., *Tolminsko mostišče II*. Tolmin, 2005.
- Spezialortsrepertorium der Österreichischen Länder : Spezialortsrepertorium für das Österreichisch-Illyrische Küstenland*, Wien, 1918.

Švajncer, Janez J., »Albin Mlakar – pozabljeni vojak«, *Kronika* 38, št. 1/2 (1990), 50–56.

## **Viri**

Arnejc, Franc, *Od Dnestra do Piave*. Celovec, Ljubljana, Dunaj, 2012.

Kugy, Julius, *Vojne podobe iz Julijskih Alp*. Ljubljana, 1995.

Matičič, Ivan, *Na krvavih poljanah*. Ljubljana, 2006.

Mlakar, Albin, *Dnevnik 1914–1918*. Nova Gorica, 1995.

ÖNB Bildarchiv Austria, Kriegspressequartier Alben 1914–1918.

Pokrajinski arhiv Nova Gorica, Občina Soča (PANG 52).

Pokrajinski arhiv Nova Gorica, Osnovna šola Soča (PANG 602).

Prešeren, Jakob, *Vojak 1915–1918*. Ljubljana, 2014.

Skupina avtorjev, *Die Zweierschützen im Weltkrieg 1914–1918*. Linz, 1929.

Tuma, Henrik, *Iz mojega življenja*. Ljubljana, 1937.

Tuma, Henrik, »Po Trenti in Soči«, *Planinski vestnik* 20, št. 8 (1914), 172–178.

Časopisje:

- *Domovina*,
- *Edinost*,
- *Kmetijske in rokodelske novice*,
- *Slovenski narod*,
- *Soča*,
- *Tedenske slike*.